



Rapport d'activité 2015

Soumis à l'approbation du Conseil d'administration du 30 mai 2016



SOMMAIRE

05-09



L'Agence
Les parutions
Les temps forts

Observer
Saisir les réalités



10-11

12-14



Projeter, planifier
Les clés de l'aménagement

Étudier
Envisager les développements



15-16

17



Animer
Mettre en réseau et coordonner

Conseiller, assister, sensibiliser
Accompagner les actions



18-19

20-23



Conjuguer la prospective
Construire le futur

La donnée
au service de l'intelligence territoriale



24-25

26-35



Collaborations, représentations, publications, recherche
Liste des études et notes publiées en 2015
L'équipe AURH
L'assemblée générale
Quelques dossiers à suivre en 2016...

L'AGENCE

OBSERVATION URBANISME PROSPECTIVE

L'AURH contribue au développement et à l'attractivité de la place du Havre et de l'Estuaire de la Seine en alliant ses expertises d'observatoire, d'urbanisme et de prospective au service de ses adhérents et partenaires.

80
adhérents

+ 600 000
habitants

+ 50
années d'expérience
sur le territoire
urbain et rural

+ 25
collaborateurs

près de 4 000 km²
de territoire d'intervention

Accompagner au quotidien les élus et les partenaires

Dans le contexte de réforme territoriale, l'AURH accompagne les élus et ses partenaires dans leurs réflexions en leur fournissant des données et des observatoires sur leur territoire, celui de l'Estuaire de la Seine, et au-delà si nécessaire.

L'analyse issue de ces observatoires permet de fournir des diagnostics des territoires, mais aussi de réaliser un travail de prospective pour élaborer des stratégies territoriales.

L'AURH est présente durablement auprès des élus, elle assure une continuité, de l'émergence des projets à la réalisation des études en passant par la planification, et jusqu'à la mise en œuvre des projets d'aménagement.

Co-construire le territoire

En assistance à maîtrise d'ouvrage ou en maîtrise d'œuvre, l'AURH réalise des missions de planification et de programmation (PLU, PLH...), mais aussi des missions d'études opérationnelles pour répondre directement aux problématiques des communes et des EPCI. Cette présence à toutes les échelles et à tous les stades de la construction assure une continuité dans l'action.

Positionner les territoires grâce à la prospective

L'AURH mène des réflexions prospectives pour anticiper les évolutions du territoire et alimenter ses partenaires : transition énergétique, économie circulaire, démographie, économie, flux...

Elle interroge toutes les échelles du territoire, du quartier à l'Estuaire de la Seine mais également les échelons supérieurs où l'Estuaire de la Seine peut jouer un rôle stratégique : vallée de la Seine et Europe du Nord-Ouest.

> Combiner les échelles

Quartier, commune, intercommunalité, Estuaire de la Seine, vallée de la Seine, Nord-Ouest de l'Europe

> Assembler les domaines d'expertise

Démographie, économie, urbanisme, aménagement, gouvernance, foncier, habitat, mobilités, agriculture, paysage, environnement, culture, tourisme, transport, logistique, cartographie, analyse de données...

LES PARUTIONS 2015

DONNÉES CLÉS

> page 10



Données clés de l'Estuaire de la Seine
 > 20 pages - Avril 2015
Données clés de chacun des 25 EPCI de l'Estuaire
 > 12 pages - Fin 2014 / début 2015

FICHE PROJET

> page 23



Les dessous de la toile industrielle de l'Estuaire de la Seine - Un outil dynamique pour appréhender le « business » du territoire
 > 4 pages - Juin 2015

OBSERVATOIRE

> page 11



Observatoire de l'immobilier d'entreprise Le Havre Pointe de Caux Estuaire Bilan du marché 2014
 > 12 pages - Octobre 2015

OUTIL DE COMMUNICATION



Plaquette de présentation de l'AURH
 > 6 pages - Juillet 2015

DANS LE CADRE DE LA COOPÉRATION DES AGENCES D'URBANISME DE LA VALLÉE DE LA SEINE

> page 21



Le développement portuaire et logistique au service du renouvellement industriel
 > 76 pages - Octobre 2015

DANS LE CADRE DU PARTENARIAT AVEC LA MAISON DE L'ARCHITECTURE DE NORMANDIE

> page 29

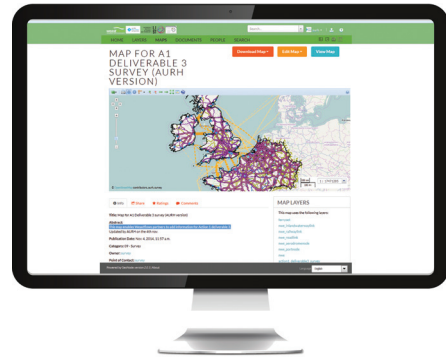


Territoire des Docks et quartier Saint-Nicolas, entre ville et port
 > Dépliant - Juin 2015

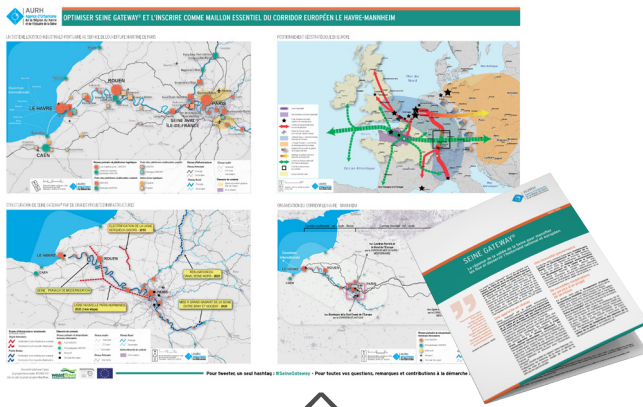
DANS LE CADRE DU PROJET EUROPÉEN WEASTFLOWS > pages 22 et 23



Atlas prospectif du transport de marchandises en Europe du Nord-Ouest
> 36 pages - Avril 2015



Plateforme de cartographie interactive GeoWestflows et son mode d'emploi
> 4 pages - Avril 2015



Seine Gateway® - La réponse de la vallée de la Seine pour massifier les flux et desservir l'hinterland national et européen
> 4 pages + poster - Mars 2015

DANS LE CADRE DE LA RÉVISION DU SCOT > page 14
LE HAVRE POINTE DE CAUX ESTUAIRE



Suite de la série des fiches thématiques débutée en 2014

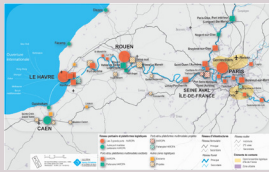
- Penser notre économie à l'échelle de la vallée de la Seine > Janvier 2015 - fiche n°4
- Entre terre et eau, jouer la carte touristique > Février 2015 - fiche n°5
- Le commerce : de l'économie à l'aménagement du territoire > Février 2015 - fiche n°6
- Notre capital humain : une ressource pour notre attractivité > Mars 2015 - fiche n°7
- Des agricultures d'avenir sur les terres les plus fertiles d'Europe > Mars 2015 - fiche n°8
- Environnement, passer de la contrainte à la valeur ajoutée > Mars 2015 - fiche n°9
- La qualité résidentielle, facteur de cohésion sociale et d'attractivité > Avril 2015 - fiche n°10

LES TEMPS FORTS 2015

AURH

Janvier

> Workshop européen Seine Gateway au Havre



> page 23

Février

> Conférence finale Weastflows à Bruxelles



> page 22

Juillet

> Signature du contrat de ville de la Codah (dont l'AURH a été appui à la maîtrise d'ouvrage)



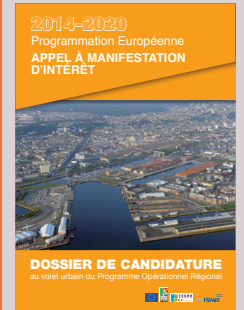
> page 16

Été



> Départ à la retraite de Dominique Dhervillez. Simon du Moulin de Labarthète est nommé directeur général de l'AURH

Août



> Restitution du programme opérationnel régional (POR) co-construit avec la ville du Havre et la Codah

> page 19

Contexte

Juin

> Signature du CPIER de la vallée de la Seine



Juillet

> Publication du Schéma stratégique « vallée de Seine » par l'État (Délégation interministérielle au développement de la vallée de la Seine) et les régions concernées

Juillet

> Relance du processus de création du pôle métropolitain de l'Estuaire de la Seine

Octobre



> Rencontre des agences d'urbanisme de la vallée de la Seine à Mantes-la-Jolie

> page 21

Octobre

> Présentation finale du Plan Campus de la Codah



> pages 15 et 16

Février 2016

> Adoption du projet de programme local de l'habitat par le conseil communautaire de la Codah (aboutissement d'un travail concentré sur 2015)



> page 12

Mars 2016

> Signature du plan local agricole de la Codah (aboutissement d'un travail concentré sur 2015)

> page 19

NOTRe
loi pour une Nouvelle Organisation Territoriale de la République

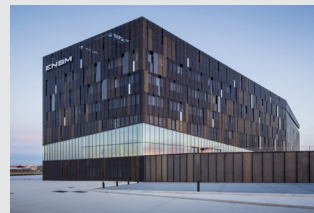
Août

> Promulgation de la loi portant nouvelle organisation territoriale de la République (loi Notre). Instauration du seuil des EPCI à 15 000 habitants



Octobre

> Réunion publique LNPN organisée au Havre



Octobre

> Inauguration du nouveau bâtiment de l'École nationale supérieure maritime

OBSERVER

SAISIR LES RÉALITÉS

L'AURH mène une observation continue sur son territoire d'étude, l'Estuaire de la Seine, pour renseigner au mieux les décideurs et les territoires. Les observatoires constituent un outil de veille et d'évaluation. Ils alimentent de manière transversale les travaux de l'Agence, tant les études menées que la prospective.

Les thèmes traités sont nombreux. Les chiffres sont accompagnés d'une analyse territoriale et d'une mise en perspective qui les éclairent. L'observation de l'AURH s'inscrit dans le temps. Le territoire d'étude est adapté au besoin de chaque commanditaire, de l'échelle locale à l'échelle estuarienne. L'observation donne lieu à des publications régulières ou ponctuelles.

DONNÉES CLÉS DE L'ESTUAIRE DE LA SEINE

Publié en avril 2015, le document *Données clés de l'Estuaire de la Seine* présente le territoire de l'Estuaire de la Seine sous la forme de cartes, données chiffrées, graphiques et tableaux. Chaque intercommunalité de l'Estuaire de la Seine fait également l'objet d'une fiche dédiée.

L'Estuaire de la Seine est présenté à travers huit thématiques :

- territoire (superficie, occupation du sol...);
- population (évolution, catégorie socioprofessionnelle, revenu médian, indice de vieillissement...);
- mobilités (migrations domicile - lieu de travail, nombre d'étudiants...);
- habitat (nombre de logements, résidences principales ou secondaires, taux de construction...);
- emploi/économie (nombre d'emplois, population par secteur d'activité...);
- espaces naturels (richesses naturelles de l'Estuaire);

- agriculture (répartition des âges des chefs d'exploitation, orientation technico-économique...);
- tourisme (nombre de chambres d'hôtels, emplacements de camping, capacité d'accueil...).

À travers le choix d'un traitement synthétique, les informations fournies ont pour objectif de servir aux acteurs du territoire dans leur processus de décision.

CHIFFRES CLÉS

40

données pour chaque EPCI

70

données à l'échelle de l'Estuaire



DOCUMENTS TÉLÉCHARGEABLES EN LIGNE
www.aurh.fr/donneesclés



615 476 habitants en 2011



237 193 emplois



238 863 actifs habitent l'Estuaire en 2011

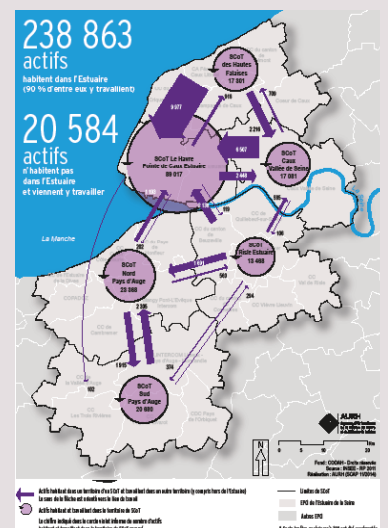


50 000 ha d'espaces boisés



7 262 chambres d'hôtels

MIGRATIONS DOMICILE - LIEU DE TRAVAIL EN 2011 INTERNES À L'ESTUAIRE DE LA SEINE, ENTRE LES TERRITOIRES DES SCOT



OBSERVATION FONCIÈRE

En 2015, l'AURH a mis en place un dispositif d'observation foncière qui doit permettre la constitution d'un socle de données et de connaissances pour les territoires. Ses objectifs sont :

- approfondir les analyses produites dans le cadre des observatoires existants (habitat, immobilier d'entreprise, zones d'activités) ;
- alimenter les documents d'urbanisme ;
- aider à la construction des projets urbains ;
- accompagner les missions d'aide à la décision proposées par l'AURH.

L'AURH participe depuis 2014 à un groupe de travail regroupant les acteurs du foncier en Normandie. En mai 2015, un mémo technique à destination des collectivités territoriales et des acteurs de l'urbanisme a été publié pour constituer un référentiel méthodologique partagé.

Parallèlement, l'AURH développe des outils de stratégie foncière pour les collectivités.

Une méthode reproductible de repérage et d'analyse du potentiel foncier a été mise au point. Elle répond à l'obligation posée par la loi ALUR de déterminer les capacités de densification dans les espaces bâtis, permettant ainsi de limiter la consommation des espaces naturels et agricoles dans tous les documents d'urbanisme.

L'AURH a également consolidé son partenariat avec l'EPFN et la région Normandie avec la mise en place d'une convention d'observation foncière qui sera mise à l'œuvre sur les territoires des SCoT Le Havre Pointe de Caux Estuaire et Risle Estuaire (voir p. 14).



Mémo technique *Mesurer la consommation d'espace pour l'élaboration et le suivi des documents de planification* - mai 2015

Clarification des termes de consommation foncière et de consommation d'espace

AUTRES ACTIONS MENÉES EN 2015

> Connaissance du territoire

Codah - Observ'Agglo

Participation à l'atelier de travail organisé par la Fnau et l'AdCF.

Codah - Caux Estuaire - Observatoire de l'immobilier d'entreprise

Animation du réseau des partenaires locaux : plénière annuelle de restitution des résultats du marché et d'échanges autour de l'actualité (projets d'aménagement, évolutions législatives...). Parution du bilan annuel en octobre 2015.

Participation au réseau national des observatoires de l'immobilier d'entreprise (RNOIE).

Aire urbaine du Havre - Observatoire habitat

Suivi des indicateurs.

Publication à venir en 2016 (analyse des chiffres 2014 et 2015).

Observatoire santé

Présentation des ressources de santé présentes sur le territoire de l'Estuaire de la Seine à l'aide d'une carte interactive.

> Missions « à la carte »

Codah - Observatoire des effets du tramway

Évaluation des effets du tramway à travers l'analyse de l'évolution d'une série d'indicateurs définis en 2010 préalablement à la mise en service du tramway.

Codah - Observatoire du plan de déplacements urbains

État de la progression des démarches engagées en réponse aux orientations du PDU approuvé en mars 2013.

Ville du Havre - Diagnostics territoriaux

Portraits statistiques des territoires des centres sociaux (dans le cadre du renouvellement de leur contrat de projet) et des territoires de la ville.

Ville du Havre - Suivi du parc social

Indicateurs de peuplement (atlas détaillé de 66 secteurs) constituant un outil d'aide à la décision dans la gestion du peuplement et des attributions dans le parc.

Suivi de la vacance.

Ville du Havre - Observatoire social du centre ancien

Suivi des évolutions du centre ancien dans le cadre de la requalification des quartiers centraux (PNRQAD). L'observatoire comprend 3 phases de suivi : 2013, 2015 et 2017.

PROJETER, PLANIFIER

LES CLÉS DE L'AMÉNAGEMENT

L'AURH accompagne les collectivités dans la réalisation de leurs documents de planification, de la phase d'élaboration à la phase d'approbation et jusqu'à la mise en œuvre de projets urbains.

L'Agence contribue à révéler des secteurs d'enjeux, évaluer les potentiels, construire les projets de territoire de manière partenariale et accompagner leur mise en œuvre.

Elle apporte ses savoir-faire à ses partenaires : analyse spatiale, prospective en aménagement du territoire, conception de projets urbains, suivi des évolutions législatives et réglementaires...

Par son implication sur le territoire de l'Estuaire et de l'Axe Seine, l'AURH assure une cohérence entre les différents documents de planification ou de programmation et favorise la transversalité des politiques publiques.

CODAH - PROGRAMME LOCAL DE L'HABITAT

L'AURH a été missionnée par la Codah pour assurer la maîtrise d'œuvre de l'élaboration de son Programme local de l'habitat portant sur la période 2016/2021.

Le document comprend trois parties :

- un diagnostic du fonctionnement de l'habitat dans le territoire ;
- les orientations des élus en matière de politique locale de l'habitat ;
- un programme comportant 21 actions à mettre en œuvre durant les 6 années du PLH (déclinaison des orientations).

Les principaux constats du diagnostic ont notamment montré les effets de la faible dynamique démographique sur l'habitat,

l'insuffisante qualité d'ensemble du parc existant ainsi que les problématiques liées au vieillissement de la population et le besoin d'adaptation des logements.

En se basant sur ces constats, les élus de l'agglomération ont fixé six orientations à mettre en œuvre dont la première, et c'est la nouveauté de ce PLH, met en avant la nécessité d'élever la qualité résidentielle du territoire en faisant de la rénovation du parc existant, notamment au plan énergétique, la priorité de la politique locale de l'habitat.

Le projet de PLH a été adopté par le conseil communautaire de la Codah en février 2016. Il deviendra opérationnel dès lors que les communes auront délibéré et que le Comité régional de l'habitat et de l'hébergement se sera prononcé sur le projet.



Projet de PLH adopté par le conseil communautaire de la Codah en février 2016

2 priorités pour la Codah



Rénover et adapter

2 000 logements / an



Produire

675 logements neufs / an

PLU INTERCOMMUNAL DE LINTERCOM LISIEUX PAYS D'AUGE NORMANDIE

Le Plan local d'urbanisme intercommunal de Lintercom a été arrêté le 29 février 2016.

En 2015, l'AURH a réalisé les dernières phases de construction du dossier et a continué de proposer des solutions d'élaboration innovantes afin de maintenir la dynamique d'association des élus et des partenaires.

> Prendre en compte le bocage augeron : de l'analyse au projet réglementaire

Au cours des phases préliminaires, le bocage augeron est apparu comme une donnée incontournable pour mettre en œuvre la politique d'aménagement du territoire que propose un PLUi. Aux croisements des dimensions paysagères, écologiques, touristiques et agricoles, la prise en compte des éléments du paysage requiert une connaissance fine du contexte environnemental mais aussi des pratiques agricoles locales.

Pour mettre en accord la vision du PLUi avec celle des acteurs du territoire, l'AURH a proposé un partenariat à la Chambre d'agriculture du Calvados. Six réunions ont été organisées avec les agriculteurs du territoire de Lintercom. À partir de plans, ils étaient invités, avec les membres de l'AURH, à poser leurs logiques d'exploitants et d'habitants du territoire. Ces ateliers de travail ont permis de dégager les logiques de maintien

des végétaux (haies, boisements...).

Le travail ainsi réalisé a complété celui de l'AURH pour donner aux élus de Lintercom une vision élargie des logiques de pérennisation du paysage dans le cadre de leur document d'urbanisme.

> Intégrer les dimensions réglementaires de maîtrise de consommation du foncier

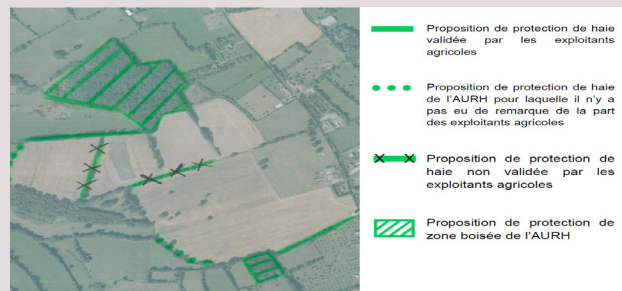
La loi ALUR est venue renforcer les dispositifs existants de maîtrise des consommations foncières dans les documents d'urbanisme. Au travers des données de l'observatoire foncier du Pays d'Auge, l'AURH a construit un modèle cartographique d'analyse spatiale permettant de déceler des secteurs de densification potentiels au sein des tissus bâtis.

Ce travail ne se limite pas à une analyse statique, il interroge les propositions de zonage (zones urbaines, zones à urbaniser), en portant à la connaissance des élus les capacités d'évolution des zones déjà urbanisées. En retour, il permet de mieux fixer les règlements d'urbanisme, en définissant les seuils de densification possibles.

Ce travail, expérimenté dans le cadre du PLUi de Lintercom, a permis de fixer une méthode reproductible dans les différents documents d'urbanisme (SCoT et PLU) qui peut être mise à disposition des adhérents de l'AURH (voir p. 11).



Le bocage augeron, une donnée à prendre en compte dans l'aménagement du territoire



Exemple d'une carte de travail entre l'AURH et les agriculteurs de Lintercom Lisieux Pays d'Auge Normandie

SCOT LE HAVRE POINTE DE CAUX ESTUAIRE



 DOCUMENTS EN TÉLÉCHARGEMENT
www.aurh.fr/scot-lhpce

Dans le cadre de la révision du SCoT entamée en octobre 2014 et dont l'AURH est maître d'œuvre, neuf ateliers thématiques ont été organisés en 2015 (réunissant successivement techniciens et élus). Une fiche synthétique a été élaborée pour chaque thématique. Un séminaire de restitution générale a été organisé mi-juin. Les grandes orientations du PADD ont été validées en comité syndical fin juin 2015.

L'AURH a accompagné le syndicat mixte du SCoT Le Havre Pointe de Caux Estuaire au titre de son assistance à maîtrise d'ouvrage dans la définition de nouveaux partenariats. Une convention a été signée en fin d'année 2015 (quadrilatère Syndicat mixte du SCoT LHPCE / EPFN / Région / AURH) pour l'obtention et le traitement de fichiers. Leur exploitation va permettre de disposer d'une connaissance très fine des évolutions du marché de l'habitat (observatoire de l'habitat), de proposer des analyses sur le bâti en place (domanialité, surfaces, utilisations...) ou encore de mesurer l'évolution de la consommation foncière.

AUTRES ACTIONS MENÉES EN 2015

> Schémas de cohérence territoriale

SCoT Risle Estuaire

Accompagnement méthodologique et réglementaire auprès des élus et de la maîtrise d'ouvrage technique.

Élaboration de l'état initial de l'environnement, accompagné d'une note de présentation de 4 pages (présentée lors d'un séminaire d'élus début 2016).

Signature d'une convention entre EPFN, région Normandie et AURH pour l'élaboration en 2016 d'un observatoire foncier sur le territoire du PETR du pays Risle Estuaire.

> Plans locaux d'urbanisme et plans locaux d'urbanisme intercommunaux

PLU du Havre

Réalisation de l'analyse territoriale traduite dans un cahier d'enjeux communiqué à la ville du Havre en mars 2016.

PLU d'Harfleur

Débat du PADD par les élus le 19 octobre 2015 (PADD rédigé en 2014).

Élaboration des orientations d'aménagement et de programmation et travail sur l'écriture réglementaire et sur un nouveau zonage.

Arrêt du document prévu pour juin 2016.

POS de Saint-Martin du Manoir : modification n°5

PLU de Gonfreville-l'Orcher : modification n°1

PLU de Sainte-Adresse : modification n° 2

> Pays d'art et d'histoire

Mise en place de l'équipe projet avec les partenaires (collectivités et office de tourisme).

Démarrage des travaux : diagnostic du territoire et organisation du premier comité technique.

Le lancement de la réalisation du dossier de candidature sera officialisé en 2016 par les organes délibérants des collectivités.

ÉTUDIER

ENVISAGER LES DÉVELOPPEMENTS

Au-delà de l'élaboration des documents d'urbanisme qui contiennent une dimension « projet » importante, l'Agence se voit confier des études par ses partenaires. Ces études, prospectives ou plus opérationnelles, concernent des espaces clés où se concentrent les enjeux du développement du territoire.

L'AURH se positionne dans un rôle d'expert et de facilitateur. Ainsi, suite à ses travaux, les élus peuvent mettre en œuvre les démarches pertinentes avec les interlocuteurs adaptés pour définir rapidement les modalités concrètes de mise en œuvre du travail d'étude.

PLAN CAMPUS URBAIN ET MARITIME - CONTRIBUTION AU SCHÉMA DE DÉVELOPPEMENT UNIVERSITAIRE

Fin 2014, la Codah a lancé l'élaboration d'un Plan Campus pour rendre son action en matière d'enseignement supérieur plus lisible et cohérente et d'en amplifier les effets dans les années à venir. Ce plan s'inscrit dans la dynamique du Schéma régional de l'enseignement supérieur, de la recherche et de l'innovation de Haute-Normandie (SRESRI, juin 2014). La démarche lancée par la Codah visait également à préciser son rôle, avec ses partenaires de l'enseignement supérieur, dans l'affirmation du campus havrais.

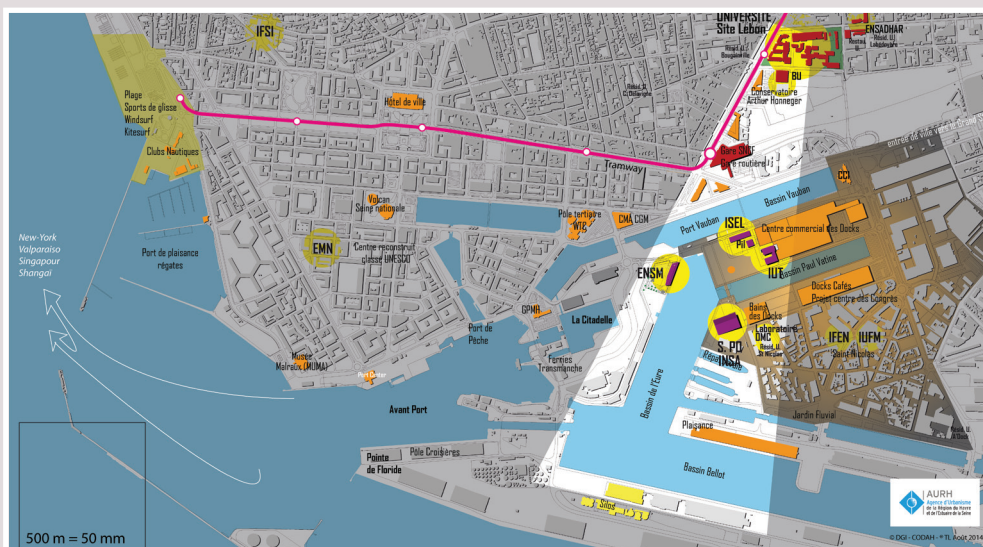
Objectifs du Plan Campus :

- définir les ingrédients d'un campus havrais contemporain attractif ;
- proposer une programmation des équipements et aménagements nécessaires ;
- identifier les sites d'accueil privilégiés pour installer les établissements et services à venir ;
- déterminer les priorités d'action et les modalités de mise en œuvre ;

- renforcer les passerelles entre l'enseignement supérieur et le territoire (économie, recherche, social, culture...);
- valoriser l'image de la ville et de l'agglomération et mieux la diffuser.

L'ensemble de l'étude réalisée par l'AURH s'est déroulée essentiellement en 2015 avec trois temps forts de restitution avec le comité de pilotage et un temps avec l'association CHEERS (Conférence havraise des établissements d'enseignement et de recherche du supérieur).

Début 2016 seront restitués les documents socles (plaquette, poster, film) pour guider la mise en œuvre. L'AURH prendra alors un rôle d'assistance à maîtrise d'ouvrage pour appuyer concrètement le développement du programme proposé, à commencer par l'opération de construction groupée de l'École de Management de Normandie et de la Cité numérique ainsi que la barge du CROUS.



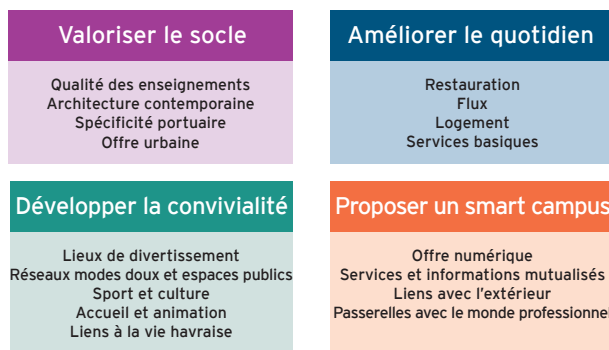
Émergence d'un campus maritime

Les implantations les plus récentes d'établissements d'enseignement supérieur introduisent une dimension maritime et portuaire dans le campus havrais qui s'étire vers la mer et le port

> Les priorités identifiées dans le Plan Campus

Le Plan Campus constitue un document stratégique qui permet d'orienter et de planifier les actions à mener. Plusieurs priorités ont été identifiées dont :

1. Créer un écosystème accueillant



2. S'inscrire dans la dynamique du cœur métropolitain havrais au travers de six cibles :

- services et équipements > proposer une offre en réseau, travailler sur l'animation ;
- lieux partagés (pour les étudiants) > indispensable pour faire exister les échanges inter-établissements et faire campus ;
- développer l'effet vitrine et les totems du campus en profitant du cadre valorisant des bassins et du foncier sur Frissard ;
- améliorer les extérieurs, l'espace public au niveau de l'accessibilité, de la lisibilité et du confort ;
- accueillir de nouvelles écoles pour atteindre un effet de seuil ;
- travailler au renforcement de la gouvernance académique, pour mieux coordonner l'action.

3. Trois sites (Lebon, Frissard et Cité administrative) qui ne doivent faire qu'un campus.

AUTRES ACTIONS MENÉES EN 2015

> Le Havre 2030

Travail prospectif pour guider les choix et stratégies de développement métropolitain de la ville.

Déclinaison du cadre stratégique et de la méthode sur des secteurs de la ville à enjeux de court ou moyen terme en 2015 :

- le principe de cœur métropolitain a été utilisé pour le Programme opérationnel régional (voir p. 19);
- enrichissement du Plan Campus ;
- contribution pour la révision du PLU du Havre.

> Codah - Contrat de ville

Après la réalisation du diagnostic en 2014, l'AURH a contribué à la rédaction du contrat de ville en 2015. Le projet a abouti à la signature du contrat de ville de la Codah en juillet 2015.

> Codah - Plan Vélo

Accompagnement dans la construction d'un Plan Vélo 2014-2020 à l'échelle de l'agglomération et dans la continuité des aménagements déjà engagés par les communes. Le Plan Vélo proposera à la fois des parcours d'intérêt communautaire (déplacements du quotidien et loisirs) et des tronçons participant aux grands itinéraires inter-régionaux et européens.

Mission terminée fin 2015.

> Codah - Étude Transport par câble (AMO et suivi)

Accompagnement pour l'étude de faisabilité d'un transport par câble sur le territoire de la Codah.

À suivre au premier semestre 2016 : étude urbaine autour des hypothèses de stations.

ANIMER

METTRE EN RÉSEAU ET COORDONNER

Lieu de rencontre, d'échange, de co-construction, l'AURH permet aux acteurs du territoire de se réunir autour de projets d'intérêts communs et de mener ensemble une réflexion prospective sur le devenir du territoire :

- concertation entre acteurs avec les collectivités et les acteurs économiques et associatifs du territoire ;
- ateliers d'urbanisme et thématiques, notamment dans le cadre d'élaboration de SCoT et de PLU ;
- débats et réflexions prospectives en faisant intervenir des experts extérieurs ;
- réunions publiques.

L'ASSOCIATION POUR LA CRÉATION D'UN PÔLE MÉTROPOLITAIN DE L'ESTUAIRE DE LA SEINE (ACPMES)

> Assistance technique générale

Les pôles métropolitains sont des structures qui ont vocation à mettre en réseau leurs adhérents et partenaires. L'ACPMES fait appel à l'AURH pour lui assurer un soutien technique et l'aider à identifier les leviers d'attractivité du territoire et contribuer au développement territorial de l'Estuaire de la Seine.

L'AURH travaille à plusieurs échelles, du quartier de ville à la vallée de la Seine. Elle peut donc identifier les enjeux pour l'Estuaire de la Seine et orienter les axes de développement pour l'ACPMES.

L'Agence accompagne et assiste l'ACPMES pour :

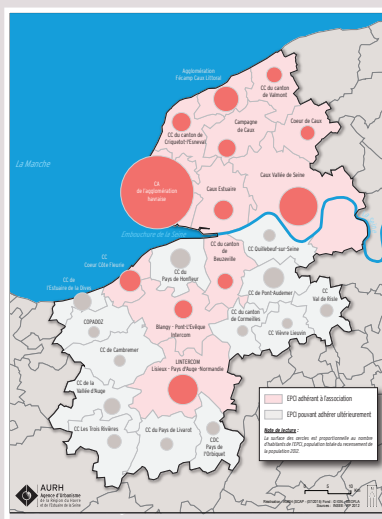
- inscrire et maintenir le pôle métropolitain dans le projet global de la vallée de la Seine ;
- mettre en œuvre des actions démontrant la valeur ajoutée du pôle métropolitain pour les acteurs du territoire et ses habitants ;
- développer le partenariat entre les collectivités, et aussi les différents acteurs du territoire (grands ports maritimes, CCI...).

> Appui à la construction du plan d'actions

L'AURH et l'ACPMES ont construit un plan d'actions pour l'année 2016 validé par les élus.

L'AURH a particulièrement été mobilisée pour développer les actions suivantes à l'échelle de l'Estuaire de la Seine :

- développement du projet de navette maritime : à quatre reprises au cours de l'été 2015, des navettes maritimes ont été mises en place entre Le Havre et Deauville/Trouville permettant l'aller/retour dans la journée ;
- accompagnement du développement des grands itinéraires vélos traversant l'Estuaire : sensibilisation des élus, identification des opportunités d'aménagement de tronçons pour raccorder aux grands itinéraires (eurovelo 4, Seine à vélo...);
- démarrage d'une démarche open data ;
- analyse des flux de salaires sur le territoire (publication à venir en 2016) ;
- étude des déplacements sur le territoire pour anticiper et préparer la réalisation de la LNPN (en cours) ;
- observation des bonnes pratiques de santé, dont l'organisation de la visite du pôle gérontologique des Pays de Loire Bretagne avec les élus de l'ACPMES ;
- étude pour la connaissance de la gestion des déchets (publication à venir en 2016).



EPCI membres de l'Association pour la création d'un pôle métropolitain de l'Estuaire de la Seine

AUTRE ACTION MENÉE EN 2015

> Réinventer la Seine

Coordination et information à l'échelle de l'agglomération havraise et avec les partenaires de la vallée de la Seine.

Accompagnement du GPMH, de la Ville du Havre et de la Codah (dans un premier temps) dans un choix partagé des sites d'intérêt métropolitain susceptibles d'être présentés dans ce dispositif.

Appel à projet lancé en mars 2016.

CONSEILLER, ASSISTER, SENSIBILISER ACCOMPAGNER LES ACTIONS

L'Agence propose à ses partenaires, élus, acteurs institutionnels, services des collectivités territoriales, un accompagnement de projets se traduisant sous la forme de missions techniques ou d'un accompagnement du maître d'ouvrage.

Elle a également entamé des actions de sensibilisation concentrées sur deux thématiques : l'évolution réglementaire des documents d'urbanisme et la démarche d'approche environnementale de l'urbanisme.

SAINTE-ADRESSE - CAP DE LA HÈVE

Situé aux portes des falaises d'Albâtre et à proximité immédiate du cœur d'agglomération, le Cap de la Hève est un espace naturel majeur (site classé). Après le départ annoncé de l'École nationale de la marine marchande dont les bâtiments jouxtaient le site, la municipalité a décidé de lancer une consultation pour déterminer les principes d'aménagement des parcelles occupées par l'école et envisager un renouvellement et une mise en scène des espaces naturels attenants.

Après une première étude menée par l'AURH qui a permis aux élus d'arrêter des grands éléments de cet aménagement (devenir des

bâtiments, qualification paysagère et urbaine, valeur et rôle du site naturel dans la politique touristique d'agglomération...), une consultation pour la programmation urbaine et paysagère du site a été menée. L'Agence a joué un rôle d'assistance à maîtrise d'ouvrage dans la rédaction du cahier des charges, la sélection des candidats et le suivi de la procédure, jusqu'à son aboutissement.

Pour aider les élus à entrer dans une phase opérationnelle, l'AURH a organisé une journée de visite et d'échange avec les élus et techniciens de Pont-Audemer qui conduisent, avec des outils opérationnels efficaces, des opérations d'aménagement pour la réalisation de logements, la requalification urbaine et la création d'espaces publics reconnus.



Vue aérienne du cap de la Hève à Sainte-Adresse



Michel Leroux, maire de Pont-Audemer, fait visiter sa ville aux élus de Sainte-Adresse.

CODAH - PLAN LOCAL AGRICOLE

Entre 2014 et 2015, l'AURH a accompagné la Codah dans la construction du plan local agricole de l'agglomération. Les élus communautaires souhaitaient rendre plus lisibles et mettre en cohérence leurs différentes actions en lien avec l'agriculture et pouvoir ainsi élaborer une véritable politique agricole de territoire (économie, circuits-courts, foncier, communication...).

L'AURH s'est fortement mobilisée sur un document d'information et d'identification des enjeux afin de proposer aux élus et techniciens, au-delà des idées reçues, un tableau actualisé des réalités agricoles de l'agglomération. Ce document a constitué un socle solide sur lequel bâtir le plan.

L'Agence a également appuyé la Codah dans une démarche partenariale visant à inclure dans les réflexions et propositions tous les courants agricoles et para-agricoles agissant ou susceptibles d'agir sur le territoire.

Le plan local agricole de la Codah a été signé en mars 2016. L'AURH est également associée à la mise en place de certaines actions, notamment sur les thématiques foncières et sur le projet alimentaire (dossiers à suivre en 2016).



La cueillette d'Octeville-sur-Mer, une bonne synthèse des liens intéressants entre habitants de l'agglomération et agriculture de proximité

AUTRES ACTIONS MENÉES EN 2015

Évolutions des documents d'urbanisme liées à la loi ALUR

Présentation en conseils communautaires des communautés de communes des cantons de Cormeilles, de Beuzeville et de Criquetot-l'Esneval.

Sensibilisation aux démarches intercommunales

Présentation à la communauté de communes de Quillebeuf-sur-Seine en juin.

Réforme territoriale

Suivi de la réforme permettant à l'AURH d'être à la pointe de la connaissance de l'évolution des territoires et informations des élus.

Publication de cartes avant/après CDCI.

AMO Projets urbains

Assistance à maîtrise d'ouvrage dans les phases de conception de projets.

Apport d'expertise et suivi à la demande des partenaires afin que les projets passent de la conception à la réalisation effective.

Exemple de communes accompagnées en 2015 : Cauville-sur-Mer, Fontaine-la-Mallet, Gainneville, Harfleur, Manéglise, Octeville-sur-Mer, Saint-Martin-du-Manoir.

Ville du Havre - Quai de Southampton

Accompagnement de la ville du Havre et du GPMH de type assistance à maîtrise d'ouvrage (urbanisme, paysage, prise en compte des enjeux métropolitains).

Codah - Centre des congrès

Participation aux études préalables aux travaux.

Mission terminée fin 2015.

Codah - Rénovation énergétique des bâtiments

Accompagnement de la Codah pour la mise en place d'une plateforme grand public de la rénovation énergétique de l'habitat.

Codah - Programme opérationnel régional

Contribution au dossier de candidature pour le volet urbain du Programme opérationnel régional. Appui au positionnement « [...] l'agglomération havraise et le port du Havre [...] contribuent à un vaste projet de métropolisation. Pour que la Codah continue de concourir à la structuration de ce projet interrégional et en saisisse les opportunités, elle doit constituer un cœur métropolitain à la hauteur des défis à relever » (cf travaux prospectifs LH 2030).

CONJUGUER LA PROSPECTIVE CONSTRUIRE LE FUTUR

L'AURH réalise des analyses à différentes échelles de temps et d'espace. Elle interroge également le territoire sur des sujets émergents (flux, économie des usages...) ou innovants (numérique, open data) et se tient en veille sur les enjeux posés par les nouveaux cadres territoriaux (nouvelles régions, CDCI).

Par son inscription territoriale, l'AURH mène des analyses rétrospectives et prospectives et combine les échelles pour positionner son territoire d'études naturel, l'Estuaire de la Seine, dans des enjeux plus larges : vallée de la Seine, Europe...

Les analyses prospectives s'appuient également sur la connaissance de bonnes pratiques observées au sein d'autres territoires et d'autres places portuaires ; dans cette optique, les échanges au sein des réseaux AIVP et Fnau s'avèrent particulièrement fructueux.

LES UTILISATIONS INTERMÉDIAIRES DES ESPACES LAISSÉS VACANTS

Depuis 2014, l'AURH accueille dans son équipe Sarah Dubeaux, doctorante en aménagement et urbanisme à l'École normale supérieure Ulm et à l'université de Kaiserslautern dans le cadre de sa thèse intitulée *Les utilisations intermédiaires des espaces vacants dans les villes en décroissance, transfert allemand et mise en application havraise*.

Par cette thèse de recherche appliquée soutenue financièrement par l'Association nationale de la recherche et de la technologie (ANRT), Sarah Dubeaux explore les différents rôles et gestions des espaces vacants et cherche à mettre en place une méthode de gestion foncière plus adaptée aux contextes de pression foncière existant dans les villes en décroissance. Cette méthode vise à utiliser ces moments d'attente en tant que tel en mettant en place un « urbanisme de l'intermédiaire » au sens spatial et temporel.

> Berlin, Leipzig et Halle : les terrains allemands

L'année 2015 a été consacrée aux terrains allemands. L'analyse a porté plus particulièrement sur le rôle des acteurs publics et a souligné la richesse de l'expérience allemande, notamment grâce à la formalisation et la mise en place de *Zwischennutzungen* : des utilisations temporaires et/ou intermédiaires de ces espaces vacants.

COOPÉRATION DES AGENCES D'URBANISME DE LA VALLÉE DE LA SEINE

Depuis 2009, un partenariat actif réunit les agences d'urbanisme de la vallée de la Seine : l'AUCAME (Caen), l'AURH (Le Havre), l'AURBSE (Rouen), l'AUDAS (Seine Aval), l'APUR (Paris), et l'IAU-IDF (Île-de-France).

En 2014, les agences ont donné un cadre formel à ce partenariat : leurs présidents ont signé une charte de coopération qui crée un véritable réseau d'ingénierie pérenne.

En 2015, les agences ont établi un programme de travail collectif pour la période 2015-2017 qui s'articule autour de trois objectifs principaux :

- développer une expertise et un socle de connaissances communs ;
- répondre collectivement aux sollicitations des acteurs membres des agences ;
- organiser une rencontre annuelle pour faire vivre le partenariat et promouvoir une culture commune du territoire et du projet.

> Un partenariat durable entre les agences d'urbanisme, l'État et les régions

Le programme de travail de la coopération des agences d'urbanisme de la vallée de la Seine est élaboré en partenariat avec l'État (Délégation interministérielle au développement de la vallée de la Seine) et les régions, qui ont publié en 2015 :

- le schéma stratégique « vallée de Seine » (qui concrétise le projet ambitieux et partagé d'aménagement et de développement du territoire) ;
- le CPIER (qui en est le volet opérationnel) : les agences d'urbanisme contribuent à la mise en œuvre de plusieurs actions du CPIER.

> **La rencontre annuelle des agences d'urbanisme de la vallée de la Seine**

La rencontre annuelle de la coopération s'est déroulée à Mantes-la-Jolie en octobre 2015. Les agences ont partagé avec les partenaires de la vallée de la Seine les conclusions de leur rapport : *Développement portuaire et logistique au service du renouvellement industriel.*

L'évènement a rassemblé près de 150 participants : représentants des régions, collectivités locales, services de l'État, CCI, ports, spécialistes en logistique...

Cet événement a souligné l'importance et l'urgence du développement portuaire et logistique pour soutenir les activités industrielles de la vallée de la Seine. Celle-ci doit faire face à une intégration européenne croissante qui peut être source d'opportunités mais aussi de concurrence accrue.

François Philizot, délégué interministériel au développement de la vallée de la Seine, a conclu l'évènement en rappelant le rôle majeur des agences d'urbanisme dans l'analyse et l'accompagnement des mutations territoriales de l'Axe Seine.

Dans le prolongement de la journée, les agences mettront en œuvre avec l'État, les régions et les autres acteurs de la vallée de la Seine :

- un dispositif de suivi des dynamiques territoriales permettant de mesurer les impacts du projet Axe Seine ;
- des études thématiques, au plus près des besoins des acteurs et des territoires.

> **L'AURH dans la coopération des agences d'urbanisme**

En 2015, l'AURH a été mobilisée sur un certain nombre d'actions menées par la coopération.

Dans le cadre de la participation des agences d'urbanisme au CPIER :

- rédaction d'un cahier des charges préfigurant la mise en place d'un dispositif de suivi des dynamiques territoriales (fiche-action 1.1 du CPIER) ; le dispositif comprend un socle d'indicateurs et d'analyses permettant une approche transversale et multithématique du territoire de la vallée de la Seine (la mise en œuvre opérationnelle sera engagée en 2016) ;
- mise en œuvre de la fiche-action « Foncier » du CPIER (fiche 1.4) ;
- mise en œuvre de la fiche-action « Paysage » du CPIER (fiche 1.3), travaux menés par l'ENSP Versailles, l'AURH et l'IAU Île-de-France.

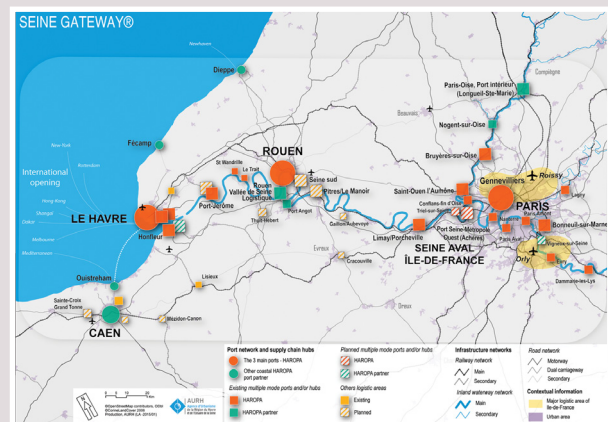
Mais aussi :

- participation à la démarche « Projet de territoire en lien avec la ligne nouvelle Paris-Normandie » (cf p. 23) ;
- réinventer la Seine (cf p. 17).



Rapport support de la rencontre annuelle des agences d'urbanisme de la vallée de la Seine contenant deux articles de l'AURH :

- *La positionnement de la vallée de Seine en Europe*
- *La toile industrielle de l'Estuaire de la Seine : une approche éco-systémique territoire-ports-industries*



Une des 13 cartes illustrant l'article *Le positionnement de la vallée de Seine en Europe*

PARTICIPATION AU PROJET EUROPÉEN WEASTFLOWS

2015 était la dernière année du projet européen Weastflows issu du programme INTERREG IVB ENO (2011-2015). Ce projet a constitué la première expérience européenne de l'AURH.

Les objectifs du projet étaient de :

- améliorer la logistique et le transport de fret en Europe du Nord-Ouest en encourageant le développement de corridors Ouest/Est ;
- inciter, pour le transport de marchandises, à passer du mode tout routier à des modes plus durables (chemin de fer, maritime à courte distance et transport fluvial).

> Participation à la conférence finale en février à Bruxelles

L'événement a rassemblé plus de 200 personnes (ensemble des partenaires et observateurs du projet, représentants des institutions et programmes européens, principaux intervenants de la chaîne logistique) pour discuter des pistes pour atteindre un réseau de transport de marchandises plus durable, efficace et innovant en Europe.

L'AURH a présenté les principales conclusions de son travail :

- le Benelux et l'axe rhénan sont les régions où le réseau d'infrastructures (tous modes) est le plus développé, arrive ensuite la vallée de la Seine, seule région après le Benelux et le bassin rhénan où le report modal peut s'envisager de façon massifiée à la fois par le fleuve et le rail ;

- le port du Havre et son prolongement via la vallée de Seine constitue la porte d'entrée maritime « naturelle » de l'Ouest de l'Europe ;
- les échanges de marchandises entre les régions de l'Europe du Nord-Ouest sont importants, par contre, ils sont rarement transnationaux et sont rarement Ouest-Est ;
- l'Irlande, l'Écosse et l'Ouest de la France sont des régions périphériques, mal connectées au cœur et à l'Est de l'Europe (où se situe la dynamique), parce que connectées à des régions congestionnées, ce qui suppose d'identifier de nouvelles routes.

La veille de la conférence finale, profitant de leur présence à Bruxelles, les partenaires normands de Weastflows (LSN, CRITT, IDIT, AURH) accompagnés du délégué interministériel François Philizot, de Paris-Seine-Normandie, de Novalog et d'Haropa, avaient organisé une action de lobbying avec les représentants de différentes institutions européennes pour leur présenter les atouts de la vallée de la Seine et les inviter à se mobiliser sur les perspectives offertes par Seine Gateway.

> Publication de l'atlas prospectif

En 2015, l'AURH a publié son troisième et dernier livrable : l'*Atlas prospectif du transport de marchandises en Europe du Nord-Ouest*. L'ouvrage identifie et analyse la congestion, les infrastructures manquantes et sous-utilisées pour mieux déterminer des itinéraires alternatifs aux grands corridors de transports définis par la Commission européenne.



Troisième et dernier livrable de l'AURH dans Weastflows



Présentation de la plateforme GeoWeastflows sur une table tactile lors de la SITL 2015

> Mise en ligne de GeoWestflows 2.0

L'AURH et LIST (Luxembourg Institute of Science and Technology) ont mis en ligne la nouvelle version collaborative de la plateforme de données et de cartographie « open data » dédiée au transport et à la logistique en Europe : GeoWestflows.

> Organisation du workshop européen sur les gateways

L'AURH a organisé fin janvier 2015 au Havre un workshop consacré au Seine Gateway* qui a rassemblé plus de 50 participants : acteurs institutionnels (ports, chambres consulaires, SNCF réseau, VNF, Haropa, délégation interministérielle au développement de la vallée de Seine, Paris Seine Normandie, agences d'urbanisme, agences de développement économique...) et sphère privée.

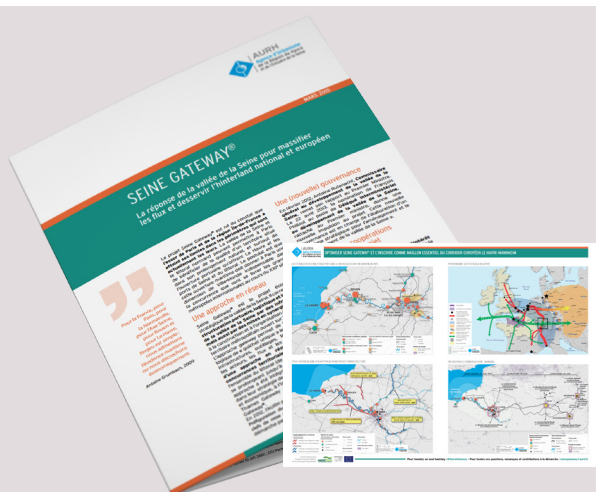
Les objectifs étaient de :

- faire le point sur les avancées de Seine Gateway ;
- relancer une dynamique des acteurs du Gateway, en associant le privé ;
- réfléchir, à travers les cas d'autres gateways européens, à la façon de poursuivre la démarche et les collaborations.

Ce workshop a contribué activement à l'action Westflows consacrée au développement de « gateways durables ».

En conclusion, l'AURH a publié un document de 4 pages et un poster.

* Seine Gateway est une marque déposée par l'AURH.



Note présentant le Seine Gateway et ses enjeux et poster synthétisant les enjeux du Seine Gateway en 4 cartes

PUBLICATIONS EN TÉLÉCHARGEMENT
www.aurh.fr/seinegateway

AUTRES ACTIONS MENÉES EN 2015

> Estuaire de la Seine

Toile industrielle

Poursuite de l'alimentation de la base de données.

Hackaton : quatre sessions de présentation et de formation au logiciel pour les partenaires.

Publication du deuxième dépliant de communication.

Les stratégies culturelles comme leviers de développement territorial : processus et dynamiques socio-spatiales

Thèse de Marlène Renault en cours. Première partie du film documentaire livrée au 1^{er} trimestre 2016.

> Vallée de la Seine

Connaissance et cartographie du corridor Atlantique (de Seine Gateway à Mannheim)

Prolongement des travaux réalisés dans le cadre de Westflows. Intégration de données spécifiques dans le système d'information géographique de l'AURH et production d'une cartographie.

Ligne nouvelle Paris-Normandie

Accompagnement de la Codah :

- participations aux ateliers thématiques organisés par SNCF Réseau dans le cadre des études préalables au projet ;
- veille technique et information à l'attention des élus de l'Estuaire de la Seine.

En 2016, l'AURH participera aux trois études confiées par SNCF Réseau à la coopération des agences d'urbanisme de la vallée de la Seine dans la perspective des ateliers de territoire.

Parution de l'ouvrage *The Grain Network - Filière céréales en vallée de Seine : enjeux et prospective*

Étude portant sur les perspectives de développement de la filière céréales pour le port de Rouen et la vallée de la Seine.

Publication aux éditions EMS, avec le soutien financier de Haropa et de la fondation Sefacil.

> Europe

Candidatures à des projets européens

L'AURH réalise une veille sur les programmes et projets européens. En 2015, dans le cadre de la nouvelle programmation, l'AURH a été associée comme partenaire à deux projets en amont de leur dépôt : Sustainable Logistics Gateways in Europe (SLS-EU), Innovative Tourism and Economic Development (ITED).

LA DONNÉE

AU SERVICE DE L'INTELLIGENCE TERRITORIALE

La gestion de la donnée se situe en amont de toutes les productions de l'AURH.

L'AURH associe une infrastructure technique et un savoir-faire humain afin d'aboutir à une démarche transversale d'observation et d'analyse au service de l'intelligence territoriale.

LES DONNÉES

L'AURH dispose d'un large spectre de données qu'elle intègre, structure et valorise.

À partir des données, l'Agence réalise des traitements, produit des analyses, conçoit des cartes, alimente des rapports ou des études en lien avec le territoire.

Les bases de l'AURH combinent les données de plusieurs sources :

- d'une part, l'AURH utilise des données existantes : données ouvertes de l'État et des collectivités, autres données publiques (IGN, INSEE...), mais aussi données commercialisées (Sirene, Perval...);
- d'autre part, l'AURH peut être créatrice de données (c'est le cas pour les données relatives à l'immobilier d'entreprise, l'AURH réalisant une enquête auprès des commercialisateurs, mais aussi pour la toile industrielle de l'Estuaire de la Seine, l'AURH compilant et structurant des données et créant ainsi une base à haute valeur ajoutée).

LES OUTILS

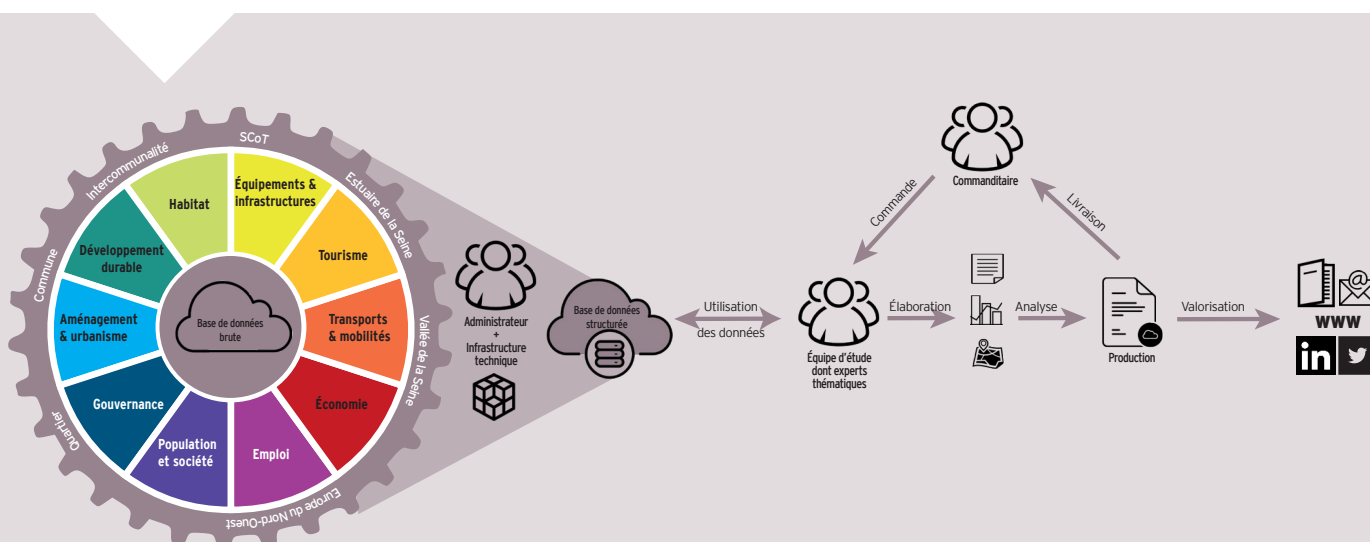
Différents types d'outils sont nécessaires au traitement de l'information :

- en amont, un système de gestion de bases de données pour stocker et organiser la donnée brute ;
- en aval, des outils de bureautique, d'infographie et de cartographie pour exploiter et valoriser la donnée ;
- entre les deux, des outils d'analyse statistique et d'analyse spatiale (système d'information géographique).

LES PRODUCTIONS

Les données peuvent être présentées sous différentes formes :

- chiffres,
- tableaux,
- graphiques,
- cartes.



De la donnée brute à la connaissance :
mécanique d'élaboration des productions de l'AURH

L'EXPLOITATION

L'exploitation et le traitement des données permettent à l'AURH de produire des analyses pour aider les élus des collectivités et les partenaires à mieux connaître le territoire et à fonder leurs décisions.

> Publication d'observatoires

Observatoire de l'habitat, observatoire de l'immobilier d'entreprise, observatoire du commerce.

> Publication de données de cadrage

Chiffres clés des quartiers du Havre, Données clés de l'Estuaire de la Seine et de ses EPCI.

> Alimentation des études et des documents d'urbanisme

L'exploitation et l'analyse des bases de données permettent de dresser des portraits de territoire, de suivre les évolutions urbaines et de réaliser des évaluations. Elle permet également de contribuer aux différents projets de territoires confiés à l'agence (documents d'urbanisme...) en traitant de problématiques spécifiques selon les besoins.

> Réponse aux demandes ponctuelles de ses adhérents

L'AURH est fréquemment sollicitée par ses adhérents et s'attache à leur répondre en quelques heures ou quelques jours : fourniture de données chiffrées par téléphone, réalisation de cartes à la demande...

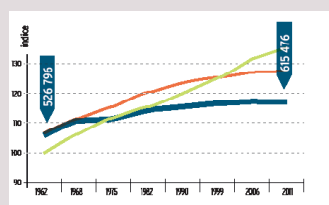


un total de
343 247
logements dans
l'Estuaire

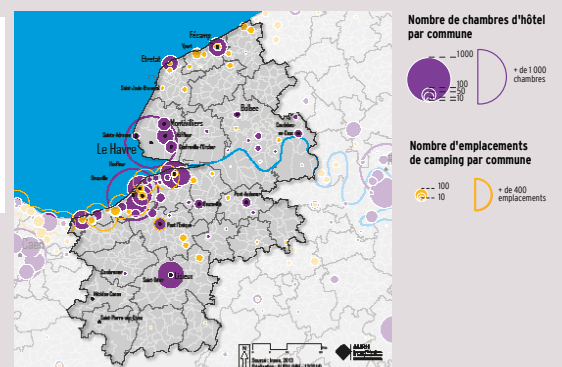
POPULATION DES EPCI EN 2011

Territoire	Population	Évolution depuis 2006
Territoire du SCoT Risle Estuaire	55 780	
CC du canton de Beuzeville	12 272	+ 1 781
CC du canton de Cormeilles	5 298	+ 351
CC de Pont-Audemer	19 571	+ 1 189
CC de Ouillebeuf-sur-Seine	6 175	+ 391
CC Val de Risle	7 504	+ 390
CC Vièvre Lieuvin	4 960	+ 564

ÉVOLUTION DE LA POPULATION



LA CAPACITÉ D'ACCUEIL EN HÉBERGEMENT MARCHAND EN 2013



Chiffres clés, tableaux, graphiques, cartes :
les différents types de données ont été utilisés dans
Les données clés de l'Estuaire de la Seine publiées en 2015

COLLABORATIONS, REPRÉSENTATIONS, PUBLICATIONS, RECHERCHE

L'AURH représente le territoire de l'Estuaire de la Seine au-delà de ses frontières et l'inscrit dans des réflexions nationales et internationales : par l'accueil d'étudiants ou de délégations professionnelles, par l'intervention dans des colloques en France et à l'étranger, par des participations à des groupes de travail.

L'AURH participe à des travaux de recherche, notamment en accueillant une doctorante.

COLLABORATION AVEC DES ÉTABLISSEMENTS D'ENSEIGNEMENT SUPÉRIEUR ET DES FÉDÉRATIONS PROFESSIONNELLES

École Boule

Accueil des étudiants en spécialité « Design d'espace territoires habités » en octobre 2015. Visite de la gare au quartier Saint-François en passant par les Docks puis présentation des enjeux urbains et architecturaux du territoire. En complément : interventions et visites de la ville du Havre et du GPMH. Objectif : douze projets de diplôme sur le territoire havrais, chacun conduit et encadré pendant une année à l'école Boule

École nationale supérieure du paysage de Versailles

Poursuite du travail partenarial entamé en 2013. Début de la collaboration sur la fiche 1.3 du CPIER relative au paysage (cf p. 21). Accueil d'un groupe d'étudiants en dernière année de formation (master Théories et démarches du projet de paysage). Visite du quartier Saint-Nicolas, aperçu du port, haltes sur la pointe de Floride et le quai de Southampton et découverte du Havre balnéaire.

INTERVENTIONS DANS DES COLLOQUES

> Économie

Conférence annuelle Euroforum à Cologne, manifestation professionnelle dédiée au secteur de la chimie

Présentation des mutations industrielles de l'Estuaire de la Seine en collaboration avec Le Havre Développement (mars 2015, Cologne).

Conférence « Port & City : connected energy » sur la transition énergétique dans les ports et les villes

Présentation de la toile industrielle de l'Estuaire de la Seine (avril 2015, Amsterdam).

Atelier « Quel développement économique pour le sud de l'Oise ? »

Dans le cadre d'une série d'interventions organisées par l'agence d'urbanisme de Oise la Vallée pour accompagner les élus creillois sur leur projet d'agglomération.

Présentation de l'expertise de l'AURH sur les thèmes du développement économique et de la vallée de la Seine pour illustrer comment un territoire peut s'organiser et travailler à son développement (octobre 2015, Montataire).

Réunion de l'Association des usagers de la plaine alluviale de l'Estuaire de la Seine

Présentation de la toile industrielle de l'Estuaire de la Seine (décembre 2015, entreprise Lafarge, Saint-Vigor-d'Ymonville).

Journée « SCoT et enjeux de développement économique des territoires »

Présentation de la toile industrielle. Journée organisée par ARADEL (association des développeurs économiques de Rhône-Alpes) (décembre 2015, Lyon).

> Géomatique

Conférence francophone ESRI 2015

Présentation de quelques éléments d'organisation du SIG de l'AURH (octobre 2015, Versailles).

> Urbanisme et paysage

Journée des Paysages

Intervention sur le thème : Quelles limites à nos villes ? Les paysages des franges périurbaines : aménagements et fonctions. Organisée par l'école d'architecture de Paris - La Villette (février 2015, Paris).

Colloque « Connaissance des paysages de la vallée de la Seine : vers un plan d'actions à l'échelle de la vallée »

Intervention sur les limites et les lisières. Colloque organisé par la DREAL et l'État (mai 2015, Rouen).

Journée technique « Une voirie pour tous - Penser autrement les espaces publics »

Intervention sur le thème : Espace public, lieu de toutes les attentes, une réinvention permanente. Journée organisée par le CEREMA (juin 2015, Rouen).

> Dans le cadre de la thèse de Sarah Dubeaux sur les utilisations intermédiaires des espaces laissés vacants

Colloque Association of American geographers

Intervention en collaboration avec Emmanuele Cunningham-Sabot sur le thème : Maximizing the potential of vacant spaces within shrinking cities: A German approach (avril 2015, Chicago).

Journées du Laboratoire Population Environnement Développement (LPED)

Intervention sur le thème : Contestation et normalisation des usages du sol dans la capitale berlinoise ; l'ancien aéroport de Tempelhof (mars 2015, Marseille).

Rencontre doctorale de l'Association pour la promotion de l'enseignement et de la recherche en aménagement et urbanisme

Intervention sur le thème : Les transferts transnationaux en aménagement et urbanisme, un champ de recherche possible ? (juin 2015, Rennes).

Colloque Association of European schools of planning

Intervention sur le thème : Urban planning pressures on Zwischennutzungen - Temporary uses (juillet 2015, Prague).

Colloque du laboratoire Discontinuités sur le thème « Berlin - discontinuités : temporalités, politiques, urbanité »

Intervention sur le thème : Des discontinuités spatiales aux utilisations temporaires, la place des espaces libres berlinois (octobre 2015, Arras).

AUTRES INTERVENTIONS ET JURYS

Mois de l'architecture - Promenade urbaine et portuaire

Visite commentée en vélo (mars 2015, Le Havre).

Jury Normandigital

Participation à l'award de la meilleure solution numérique portuaire dans le cadre de l'événement organisé par la CCI du Havre en avril (award remporté par S2F Network).

Palmarès de l'architecture du Calvados

Participation au jury et à la remise des prix à l'invitation du CAUE 14 en septembre 2015.

SUIVI DE TRAVAUX D'ÉTUDIANTS

Lucile Piveteau - Master 1 Stratégies territoriales et urbaines - Sciences Po.

Stage de 6 mois à l'AURH.

Mémoire : *Un projet de territoire pour l'Estuaire de la Seine ?*

Florian Vimont - Master 2 Espaces, villes, sociétés - Spécialité ingénierie touristique et culturelle - Université du Havre.

Juliette Duszynski de l'AURH a été tutrice du mémoire de fin d'étude sur le thème : *De l'événementiel culturel à la construction d'un projet structurant pour le développement touristique. La préparation des festivités du cinquième centenaire du Havre.*

PARTICIPATIONS À DES GROUPES DE TRAVAIL

> Économie

Démarche Paris Saclay Efficacité Énergétique (PS2E)

Participation aux comités de suivi.

Réseau national des observatoires de l'immobilier d'entreprise (RNOIE)

Deux réunions dans l'année pour échanger sur les marchés régionaux de l'immobilier d'entreprise (journées organisées à Paris et à Nantes).

Logistique Seine Normandie - Groupe de travail Logistique

CCI Normandie - Groupe de travail Foncier (voir p. 11)

> Urbanisme

Co-animation d'une démarche sur l'approche environnementale de l'urbanisme

Démarche initiée par l'ADEME, l'EPFN, la DREAL Normandie et l'AURH dans le sillage des travaux sur l'approche environnementale de l'urbanisme (AEU).

Six réunions échelonnées sur 2015 et 2016 aboutiront à la définition d'un référentiel commun sur le coût global dans les opérations d'aménagement.

L'AURH ET LA FÉDÉRATION NATIONALE DES AGENCES D'URBANISME

> Groupe de travail Observ' Agglo

Participation à l'atelier de travail organisé par la Fédération nationale des agences d'urbanisme (Fnau) et l'Assemblée des communautés de France (AdCF).

Constitution d'une base de données partagées de 30 indicateurs urbains stratégiques sur 30 territoires d'agglomération, dont la Codah. Publication à venir en 2016.

> Groupe de travail Mission opérationnelle transfrontalière

> Participation à la publication Abécédaire des systèmes territoriaux régionaux (SYTERE)

La publication analyse les enjeux et les interrelations territoriales notamment au prisme des évolutions législatives et des enjeux de politiques publiques. Elle éclaire les liens entre systèmes urbains régionaux, mais questionne également les compétences partagées des intercommunalités et des régions en proposant une logique multi-échelles avec des comparaisons européennes et des zooms territoriaux.

Les travaux de l'AURH sont présentés dans les chapitres « E comme Entreprise » pour la toile industrielle et « L comme Logistique » pour le projet Weasftlows.

> Co-animation du club Territoires maritimes

Le club réunit plusieurs fois par an : ports, chercheurs, INSEE, AIVP, agences d'urbanismes concernées par les dimensions portuaires, maritimes et/ou littorales.

Le club a également organisé une demi-journée de présentations et d'échanges sur le thème « gouvernance territoriale et démarches d'économie circulaire » lors des rencontres de l'économie industrielle à Dunkerque en juin.

> Participations aux autres clubs Fnau

Culture et Patrimoine

Géomatique

Habitat

Observation et ressources statistiques

Politique de la ville / Cohésion sociale

CONTRIBUTION À DES PUBLICATIONS DE PARTENAIRES

> Publications de l'observatoire logistique Paris Seine Normandie

L'observatoire est piloté par Logistique Seine Normandie. L'AURH est membre du comité technique et du comité de pilotage de cet observatoire. Deux documents ont été publiés en 2015. L'AURH a notamment produit plusieurs cartes dédiées.



Abécédaire des systèmes territoriaux régionaux

> Document publié par la Fnau et l'AdCF
Janvier 2016



L'offre logistique et supply chain de référence

> Document publié par Logistique Seine Normandie
Décembre 2015

Observatoire des capacités d'accueil logistique Paris Seine Normandie

La publication, réalisée en collaboration avec la CCI Normandie et Haropa, met en lumière les disponibilités foncières sur le territoire Paris Seine Normandie, elle décrit aussi les perspectives d'avenir du secteur grâce à des projets logistiques d'envergure.

L'offre logistique et supply chain de référence

La publication réalisée en collaboration avec Paris Seine Normandie, la CCI Normandie et Haropa met en lumière l'offre logistique du territoire de la vallée de la Seine, les disponibilités foncières et immobilières sur le territoire Paris Seine Normandie, ainsi que ses atouts au service des entreprises. L'AURH a contribué au document en réalisant plusieurs prestations cartographiques.

> La méthanisation sur la vallée de la Seine

Dans le cadre de la mission de préfiguration « Filière méthanisation de la vallée de la Seine » pilotée par Le Havre Développement en partenariat avec les agences de développement économique normandes, l'AURH a été mobilisée afin de réaliser une série de documents cartographiques sur les unités de méthanisation, leurs typologies, leurs caractéristiques et les quantités de gisements mobilisables de biomasse.

> Territoire des Docks et quartier Saint-Nicolas, entre ville et port

Le dépliant conçu conjointement par l'AURH et la Maison de l'architecture propose une promenade architecturale et urbaine du quartier.

> Économie circulaire et écosystèmes portuaires

Contribution à l'ouvrage publié par la fondation Sefacil en novembre 2015.

L'ouvrage traite du rôle que jouent et vont jouer les territoires portuaires dans les décennies à venir face aux enjeux économiques et industriels en déclinant dans leurs stratégies et actions de développement, les principes, concepts et outils de l'économie circulaire et de l'économie industrielle. *Économie circulaire et écosystèmes portuaires* inclut une quarantaine de contributeurs et experts du monde entier, englobant des témoignages et analyses à l'international.

L'article de l'AURH est intitulé *La toile industrielle de l'Estuaire de la Seine, une vision systémique au service du territoire, des ports et des entreprises*.

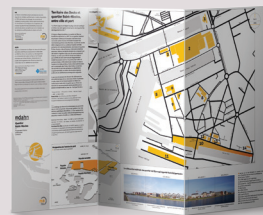
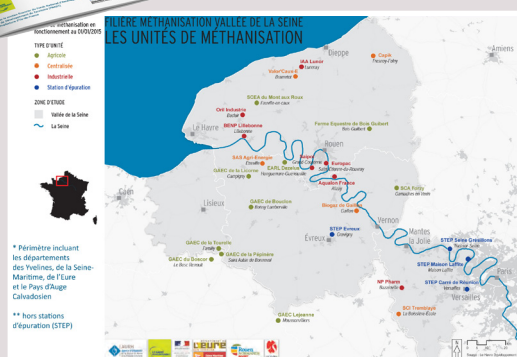
> Évolution des périmètres des EPCI Normands proposés en CDCI et leurs incidences sur les territoires de SCoT

Carte réalisée pour la délégation Nord-Normandie de la Fédération nationale des SCoT.



La méthanisation sur la vallée de Seine

> Carte réalisée pour Le Havre Développement



Territoire des Docks et quartier Saint-Nicolas, entre ville et port

> Dépliant - Juin 2015

Économie circulaire et écosystèmes portuaires

> Ouvrage de la Fondation Sefacil Novembre 2015





ÉTUDES ET NOTES PRODUITES 2015

LISTE DES ÉTUDES

Janvier

E-1465 - PLU d'Octeville : modification n° 3

Mars

E-1466 - Indicateurs de peuplement du parc social de la ville du Havre

E-1467 - Observatoire social du centre ancien du Havre

Avril

E-1461 - **Données clés de chacun des 25 EPCI de l'Estuaire de la Seine**

E-1469 - **Annuaire de l'Estuaire de la Seine (SCoT et EPCI)**

E-1472 - **Données clés de l'Estuaire de la Seine**

E-1470 - Contrat de ville

Mai

E-1471 - **Atlas prospectif - Le transport de marchandises en Europe du Nord-Ouest : congestion, liens manquants, infrastructures sous-utilisées et itinéraires alternatifs - Livrables 3 & 4 du projet européen Weasflows**
Forward-looking atlas - Freight transport in North-Western Europe: bottlenecks, missing links, underused infrastructures and alternative routes - Weasflows project - 3rd and 4th deliverables

Juin

E-1473 - Observatoire du plan de déplacements urbains (PDU) de l'agglomération havraise - Années 2013-2014

Septembre

E-1474 - Place d'Armes et quartier Canal - Projet urbain - Étude de pré-définition

E-1475 - **Observatoire de l'immobilier d'entreprise n°19 - Le Havre Pointe de Caux Estuaire - Bilan du marché 2014**

LISTE DES NOTES

Janvier

NA-5745 - Plateforme de rénovation énergétique des bâtiments de la Codah - Projet de mission d'assistance à maîtrise d'ouvrage pour la préfiguration

NA-5748 - AURH, conseil d'administration du 5 juin 2014 : procès-verbal

NA-5749- AURH, programme de travail 2015

NA-5751 - Présentation diagnostic partagé contrat de ville conférence Codah

NA-5753 - PLU de Sainte-Adresse, modification n°2 : proposition d'intervention

NA-5754 - ACPMES - Réunion du groupe Observatoire des pratiques de santé du 20 janvier 2015 : ordre du jour

NA-5755 - Commune de Fontenay : évolution de la population scolaire liée au programme de logement Le Nerval

NA-5757 - ACPMES - Réunion du groupe Observatoire des pratiques de santé du 20 janvier 2015 : compte-rendu

NA-5758 - AURH, conseil d'administration du 9 février 2015 : résolutions approuvées

- **Révision du SCoT LHPCE - Fiche n°4 - Penser notre économie à l'échelle de la vallée de Seine**

Février

NA-5759 - Plateforme de rénovation énergétique des bâtiments de la Codah - Proposition de mission d'assistance

NA-5760 - Portrait statistique de territoire (Le Havre) : centre social Pierre Hamet

NA-5761 - PLU de Montivilliers, modification n° 2 : proposition de modification

NA-5765 - Toile industrielle de l'Estuaire de la Seine : note méthodologique à destination d'Haropa

NA-5766 - L'économie positive à l'action : pré-programme de la formation envisagée en septembre 2015

NA-5767 - Plateforme de rénovation énergétique des bâtiments de la Codah - Réunion du groupe de travail du 4 mars 2015 : document support

NA-5768 - Présentation open data

NA-5770 - Réflexion préalable à une politique de l'habitat dans le SCoT et le PLH

NA-5771- Seine Gateway, la réponse de la vallée de la Seine pour massifier les flux et desservir l'hinterland national et européen : dépliant de présentation
Seine Gateway, the Seine River Valley's response to massify flows and serve national and European hinterlands

NA-5772 - ACPMES - Proposition d'une stratégie de communication

NA-5773 - La toile industrielle de l'Estuaire de la Seine : power point présenté en conférence thématique de la Codah « Développement territorial » le 27 février 2015

NA-5774 - Portrait statistique de territoire (Le Havre) : centre social Le Satellite

NA-5775 - Portrait statistique de territoire (Le Havre) : centre social Pré Fleuri

NA-5776 - Enjeux de la transition écologique pour l'Estuaire de la Seine : note préparatoire pour le déjeuner de travail à l'Élysée du 11 mars 2015

- **Révision du SCoT LHPCE - Fiche n°5 - Entre terre et eau, jouer la carte touristique**

- **Révision du SCoT LHPCE - Fiche n°6 - Le commerce, de l'économie à l'aménagement du territoire**

Mars

NA-5780 - Élaboration du PLH Codah 2016/2021 - Atelier du 11 mars 2015 « Hébergement temporaire et logement répondant aux situations particulières » : compte-rendu

NA-5781 - Élaboration du PLH Codah 2016/2021 - Atelier du 11 mars 2015 « Logement locatif social » : compte-rendu

NA-5782 - Élaboration du PLH Codah 2016/2021 - Atelier du 9 mars 2015 « Construction privée » : compte rendu

NA-5783 - Élaboration du PLH Codah 2016/2021 - Atelier du 9 mars 2015 « Réhabilitation parc privé ancien » : compte rendu

NA-5784 - Observatoire des pratiques de santé de l'Estuaire de la Seine, réunion du 1er avril 2015 : ordre du jour

NA-5785 - Trois dispositifs complémentaires pour construire une nouvelle économie sur le territoire de l'Estuaire

- **Révision du SCoT LHPCE - Fiche n°7 - Notre capital humain : une ressource pour notre attractivité**

- **Révision du SCoT LHPCE - Fiche n°8 - Des agricultures d'avenir sur les terres les plus fertiles d'Europe**

- **Révision du SCoT LHPCE - Fiche n°9 - Environnement, passer de la contrainte à la valeur ajoutée**

Avril

- **Révision du SCoT LHPCE - Fiche n°10 - La qualité résidentielle, facteur de cohésion sociale et d'attractivité**

NA-5788 - Méthodologie de protection règlementaire du bocage augeron soumise aux élus de Lintercom Lisieux Pays d'Auge Normandie dans le cadre de l'élaboration du PLUi

NA-5790 - Town Planning Agency of Le Havre: The Industrial Network Tool, a decision support system that integrates energy, economy, logistics and environment: power point présenté lors de l'événement "Port & city : connected energy" le 22 avril à Zaanstad (ville voisine d'Amsterdam)

NA-5791 - SCOT LHPCE - Note aux Présidents : orientations stratégiques pour le PADD

NA-5794 - Réglementation POS / PLU / PLUi : note de présentation succincte à destination des élus de Caux Vallée de Seine

NA-5795 - ACPMES - Groupe de travail « Observatoire des bonnes pratiques de santé » du 1er avril 2015 : relevé de décisions

NA-5796 - Élaboration du Programme local de l'habitat de la Codah 2016-2021 - Atelier « Hébergement temporaire » : compte-rendu

NA-5797 - Élaboration du Programme local de l'habitat de la Codah 2016-2021 - Atelier « Logement social » : compte-rendu

NA-5798 - Élaboration du Programme local de l'habitat de la Codah 2016-2021 - Atelier « Construction privée » : compte-rendu

NA-5799 - Élaboration du Programme local de l'habitat de la Codah 2016-2021 - Atelier « Réhabilitation parc privé » : compte-rendu

NA-5800- Geoweastflows, la plateforme cartographie de données ouvertes dédiées aux transports et à la logistique en Europe du Nord-Ouest : dépliant de communication

- **GeoWeastflows, the open data mapping platform dedicated to transport and logistics in north-Western Europe**

Mai

NA-5801 - Les projets maritimes des grands ports maritime de France

NA-5802 - Toile industrielle de l'Estuaire de la Seine, réunion du groupe de travail « Données Plan de veille » du 10 mars 2015 : compte-rendu

NA-5804 - Mise en place d'un observatoire foncier pour le territoire du SCoT Le Havre Pointe de Caux Estuaire : note préparatoire à la convention AURH / EPFN / Région Haute-Normandie

NA-5806 - AURH, conseil d'administration du 9 février 2015 : procès-verbal

NA-5807 - Commune de Gonfreville-l'Orcher - Modification n°1: proposition d'intervention

NA-5809 - Toile industrielle de l'Estuaire de la Seine, réunion du groupe SIG n°4 du 13 mars 2015 : compte-rendu

NA-5810 - Portrait statistique de territoire (Le Havre) : quartier d'Aplemont

NA-5811 - SCoT LHPCE - Note aux Présidents : orientations stratégiques pour le PADD destinées aux élus

Juin

NA-5812 - PLUi Lintercom Lisieux Pays d'Auge Normandie, évaluation environnementale: synthèse pour préparation de la réunion avec la DREAL Basse-Normandie du 30 juin 2015

NA-5813 - ACPMES - Groupe de travail « Observatoire des bonnes pratiques de santé » du 16 juin 2015 : ordre du jour

NA-5814- Les dessous de la toile industrielle de l'Estuaire de la Seine : dépliant de communication**NA-5815- AURH, rapport d'activité 2014**

- NA-5816 - Les enjeux du co-voiturage pour l'Estuaire : note à destination de l'ACPMES
- NA-5817 - Toile industrielle de l'Estuaire de la Seine, réunion du groupe de travail « Données Plan de veille » du 26 mai 2015 : compte-rendu
- NA-5818 - POS/PLU de la commune de Sainte-Adresse, modification n°2 : notice de présentation
- NA-5819 - Plan Campus, comité de pilotage du 13 mars 2015 : relevé de décisions
- NA-5820 - Élaboration du Programme local de l'habitat de la Codah 2016-2021 - Diagnostic du fonctionnement du marché
- NA-5821 - Portrait statistique de territoire (Le Havre): centre social Le Câble (Points Cardinaux)
- NA-5822 - Portrait statistique de territoire (Le Havre) : centre social du Val Soleil
- NA-5823 - Toile industrielle de l'Estuaire de la Seine : poster
- NA-5824 - Révision du plan local de publicité : note de support à la rencontre AURH / Ville du Havre
- NA-5826 - Toile industrielle de l'Estuaire de la Seine, comité de pilotage n°3 du 23 juin 2015 : power-point

NA-5827- AURH, plaquette de présentation en anglais

- NA-5828 - Impression 3D : anticiper une nouvelle révolution productive
- NA-5829 - Projet de Ligne Nouvelle Paris-Normandie, section voies nouvelles Rouen Saint-Sever - Yvetot, opportunité, faisabilité, intérêt pour les agglomérations de Rouen et du Havre : note de travail
- NA-5830 - Toile industrielle de l'Estuaire de la Seine, réunion du groupe SIG n°5 du 26 juin 2015 « Hackathon » : compte-rendu
- NA-5831 - Toile industrielle de l'Estuaire de la Seine, comité de pilotage n°3 du 23 juin 2015 : relevé de décisions
- NA-5832 - Programme local de l'habitat de la Codah 2016-2021 - Diagnostic - Comité de pilotage partenarial - 3 juillet 2015

Juillet

- NA-5833 - Observatoire foncier pour le territoire du SCoT LHPCE, focus sur l'analyse du coût global des opérations d'aménagement : note à destination du club AEU Fontaine-la-Mallet : dossier de candidature pour la révision du POS en PLU
- NA-5836 - Appel à projets innovants « axe Seine » : quelle place pour Le Havre et l'Estuaire de la Seine? Quels sites porteurs ?
- NA-5837 - Appel à projets innovants « axe Seine » : quelle place pour Le Havre et l'Estuaire de la Seine? Quels sites porteurs ?
- NA-5838 - PLU de Gonfreville-l'Orcher, modification n°1, réunion du 6 juillet 2015 : compte-rendu
- NA-5839 - Jeunes et logement dans l'agglomération havraise : contribution pour l'élaboration du Programme local de l'habitat de la Codah 2016-2021
- NA-5840 - Révision du plan local de publicité : proposition d'intervention
- NA-5841 - Toile industrielle de l'Estuaire de la Seine : proposition de power-point pour réunion AUPAES

NA-5842- Observatoire de l'immobilier d'entreprise (Codah et Caux Estuaire), chiffres clés 2014

- NA-5843 - Élaboration du Programme local de l'habitat de la Codah 2016-2021 - Comité de pilotage partenarial du 3 juillet 2015 : compte-rendu
- NA-5844 - PLU de Lisieux : note juridique pour la modification simplifiée n°3
- NA-5845 - Mission AMO pour la Codah, plateformes de la rénovation énergétique : rapport

Septembre

- NA-5846 - Coopération des agences d'urbanisme de la vallée de Seine : note préparatoire à la réunion du 3 septembre 2015
- NA-5847 - Portrait statistique de territoire (Le Havre) : Grand centre - Sanvic
- NA-5848 - Toile industrielle de l'Estuaire de la Seine - Hackathon Grand port maritime de Rouen 10 septembre 2015 : support
- NA-5849 - L'axe seine, l'atout économique du « très grand Paris » : intervention d'Édouard Philippe, Atelier de France, 16 septembre 2015 : éléments de langage
- NA-5850 - Fécamp : cartographie des projets
- NA-5851 - Réunion Haropa/AURH du 15 septembre 2015 : document préparatoire
- NA-5855 - Portrait statistique de territoire (Le Havre) : Eure-Brindau, Vallée Béreult, Champs Baret, Les Neiges
- NA-5856 - Portrait statistique de territoire (Le Havre) : Dollemard, Bléville, Mare-Rouge, Mont-Gaillard, Bois de Bléville
- NA-5857 - Portrait statistique de territoire (Le Havre) : Sainte-Cécile/Aplemont, Gravelle/Soquence, Caucriauville, Rouelles
- NA-5858 - Portrait statistique de territoire (Le Havre) : Tourneville/Haut-Gravelle, Mare au Clerc/Acacias, Danton, Rond-Point, Sainte-Marie, Saint-Léon, Observatoire, Massillon

NA-5859- Toile industrielle de l'Estuaire de la Seine : guide utilisateur du portail web

- NA-5860 - Thèse de Sarah Dubeaux : préparation du terrain havrais
- NA-5861 - Données clés, ville de Fécamp
- NA-5862 - Appel à projets Réinventer la Seine et ses canaux
- NA-5863 - Élaboration du Programme local de l'habitat de la Codah 2016-2021 : synthèse du diagnostic
- NA-5864 - Positionnement de la vallée de Seine en Europe - Transport de marchandises et dynamiques territoriales : note rapide pour la Codah

Octobre

- NA-5866 - Dossier de candidature Pays d'art et d'histoire : note de présentation
- NA-5867 - Quelques éléments d'organisation du SIG à l'AURH : power point présenté à la conférence ESRI le 7 octobre 2015 à Versailles
- NA-5868 - Projet de développement urbain sur le site de la Bertinière à Beuzeville - Étude de prédefinition : proposition AURH
- NA-5869 - Pays d'art et d'histoire, comité technique du 6 octobre 2015 : relevé de décisions
- NA-5870 - « Quelle cohérence économique sur le Sud de l'Oise », dans le cadre d'une série d'interventions organisées par l'agence d'urbanisme de Oise la Vallée pour accompagner les élus creillois sur leur projet d'agglomération, le 9 octobre 2015 à Montataire : power point
- NA-5871 - La Vallée de la Seine en Europe : positionnement et perspectives : power point présenté lors de la rencontre des agences d'urbanisme de la vallée de la Seine à Mantes-la-Jolie le 13 octobre 2015
- NA-5872 - PLU du Havre : note méthodologique
- NA-5873 - Réunion Haropa/AURH du 28 octobre 2015 : document préparatoire
- NA-5874 - Les objectifs d'aménagement 2015-2016 pour la commune d'Octeville-sur-Mer

Novembre

- NA-5875 - ACPMES : analyse des offres concernant l'étude de préfiguration d'un portail Open Data
- NA-5877 - Synthèse des propositions des CDCI de la Normandie
- NA-5878 - Observatoire de l'immobilier d'entreprise Codah et Caux Estuaire : power point présenté en réunion plénière le 23 novembre 2015
- NA-5879 - Pays d'art et d'histoire, dossier de candidature : budget prévisionnel
- NA-5880 - Appropriation d'OpenStreetMap : chargement, extraction, exploitation - Conférence témoignage lors du Hackathon au Havre le 13 novembre 2015 : power point
- NA-5882 - Élaboration du PLH de la Codah 2016-2021, réunion des élus du 12 novembre 2015 : compte-rendu
- NA-5884 - Toile industrielle de l'Estuaire de la Seine : rencontre AURH et société Dévolis dans le cadre de la réponse à l'appel à projet ENGIE « Plateforme de mutualisation en industrie »
- NA-5885 - Scot Risle Estuaire - État initial de l'environnement : atelier du 17 décembre 2015

Décembre

- NA-5886 - Association des usagers de la plaine alluviale de l'Estuaire de la Seine (AUPAES) : proposition d'adhésion à l'AURH
- NA-5887 - Toile industrielle de l'Estuaire de la Seine, présentation à la journée « SCoT et enjeux de développement économique » organisée par Aradel à Lyon le 15 décembre 2015 : power point
- NA-5888 - PLUi Lintercom Lisieux Pays d'Auge Normandie, étude de densification : éléments de méthodologie et de résultat
- NA-5889 - Scot Risle Estuaire, atelier du 17 décembre 2015 « Connaitre son territoire et son environnement » : dépliant de communication
- NA-5890 - Toile industrielle de l'Estuaire de la Seine : code d'accès au portail de CCI Seine Estuaire
- NA-5891 - Candidature au label Pays d'art et d'histoire, comité technique du 14 janvier 2016 : ordre du jour
- NA-5892 - Candidature au label Pays d'art et d'histoire : benchmark de la gouvernance
- NA-5893 - Réunion des agences d'urbanisme de la vallée de la Seine du 14 décembre 2015 : compte-rendu
- NA-5894 - Réunion vallée de la Seine du 14 décembre 2015 réunissant DIDVS, services de l'état, services des régions, agences d'urbanismes : relevé de décisions
- NA-5895 - Candidature au label Pays d'art et d'histoire : proposition de gouvernance
- NA-5896 - AURH, Programme de travail 2016 (publié en 2016)

Quelques abréviations utilisées dans la liste des études et des notes :

- > ACPMES : Association pour la création d'un pôle métropolitain de l'Estuaire de la Seine
- > LHPCE : Le Havre Pointe de Caux Estuaire
- > PLH : Programme local de l'habitat

L'ÉQUIPE

Membres du personnel au 31 décembre 2015



DIRECTION

Simon DU MOULIN DE LABARTHÈTE, Directeur général
Juliette DUSZYNSKI, Directrice adjointe en charge des études et de la prospective
Jessy OUKOLOFF, Directeur adjoint en charge de la stratégie urbaine

CHIFFRE CLÉ

27
collaborateurs



ÉQUIPE D'ÉTUDES

Les missions présentées dans ce rapport d'activité ont été menées par une équipe d'études composée de 17 personnes sous la direction de Dominique Dherville de janvier à juin et de Simon du Moulin de Labarthète de septembre à décembre.

Chaque mission est gérée en mode projet, associant les domaines d'expertise de chacun : économie, urbanisme, déplacements et transports, paysage, habitat, démographie, environnement, tourisme, culture, gouvernance, cartographie, système d'information géographique.

Lucile AUDIÈVRE, Chargée d'études - Cartographie, SIG et projets de territoire

Sophie CAHIERRE, Chargée d'études - SIG et cartographie

Sophie CAPITAINE, Chargée d'études - Statistiques et cartographie

Céline CARRIER, Assistante

Régis CORBIN, Chef de projets - Mission Estuaire

Marie-Hélène COUSIN, Chef de projets - Observatoires

Sarah DUBEAUX, Chargée d'études - Doctorante - Contrat CIFRE

Julien DUPRAT, Chef de projets - Planification urbaine

Julien FLORANT, Chargé d'études SIG (CDD 6 mois)

Alix GUILLEMETTE, Chargée d'études - Développement durable

Véronique LEDIER, Assistante

Jocelyne LEMARCHAND, Chargée d'études - Projets de territoire, culture et social

Marie-Laure LEMOINE, Chargée d'études - Habitat

Thierry LOCHARD, Chef de projets - Mobilités et projets urbains

Jean-François MARY, Chef de projets - SIG

Boris MENGUY, Chef de projets - Ingénierie développement durable

Mathilde MUS, Chargée d'études - Observatoires, SIG et cartographie



ÉQUIPE RESSOURCES

L'équipe d'études est accompagnée dans ses missions par une équipe ressources de 7 personnes aux fonctions transversales :

- communication / événementiel,
- documentation,
- assistance,
- administration générale.

Wendy DÉCHAMPS, Assistante de la direction générale

Virginie DELAMARE, Chargée de gestion comptable et financière

Brigitte FORESTIER, Chargée des ressources humaines

Alix GAY, Responsable communication

Élodie HAMEL, Archiviste - Documentaliste

Louise REVERT, Assistante communication
(contrat de professionnalisation)

Christine ROUSSEL, Assistante administrative - Accueil



L'ASSEMBLÉE GÉNÉRALE

Liste des membres au 30 mai 2016

LE HAVRE POINTE DE CAUX ESTUAIRE

- Communauté de l'agglomération havraise (Codah)*
- Caux Estuaire*
- Syndicat mixte du SCoT Le Havre Pointe de Caux Estuaire*

AUTRES TERRITOIRES DES PAYS DE L'ESTUAIRE

- Territoire du pays Caux Vallée de Seine, représenté par Caux Seine Urbanisme*
- Territoire du pays Risle Estuaire, représenté par le PETR du pays Risle Estuaire*
- Territoire du pays d'Auge, représenté par Pays d'Auge Expansion (PAE)*
- Territoire du pays des Hautes Falaises, représenté par le pays*
- Agglomération Fécamp Caux Littoral*
- Communauté de communes du canton de Beuzeville,
- Communauté de communes Cœur Côte Fleurie*
- Communauté de communes du pays de Honfleur
- Communauté de communes de Pont-Audemer*
- Lintercom Lisieux - Pays d'Auge - Normandie*

COMMUNES

Communes du pays Le Havre Pointe de Caux Estuaire

Cauville-sur-Mer, Épouville, Épretot, Étainhus, Fontaine-la-Mallet, Fontenay, Gainneville, Gommerville, Gonfreville-l'Orcher, Graimbouville, Harfleur, La Cerlangue, La Remuée, Le Havre*, Les Trois Pierres, Manéglise, Mannevillette, Montivilliers, Notre-Dame-du-Bec, Octeville-sur-Mer, Oudalle, Rogerville, Rolleville, Sainneville-sur-Seine, Sainte-Adresse, Saint-Aubin-Routot, Saint-Gilles-de-la-Neuville, Saint-Laurent-de-Brévedent, Saint-Martin-du-Manoir, Saint-Romain-de-Colbosc, Saint-Vigor-d'Ymonville, Saint-Vincent-de-Cramesnil, Sandouville

Autres communes de l'Estuaire de la Seine

Beuzeville, Deauville, Lisieux, Pont-Audemer

REPRÉSENTANTS DE L'ÉTAT

- Direction régionale de l'Environnement, de l'Aménagement et du Logement (DREAL) de Normandie*
- Direction départementale des Territoires et de la Mer (DDTM) de la Seine-Maritime*
- Direction départementale des Territoires et de la Mer (DDTM) de l'Eure*
- Direction départementale des Territoires et de la Mer (DDTM) du Calvados*

REPRÉSENTANTS DÉPARTEMENTS ET RÉGIONS

- Région Normandie*
- Département de Seine-Maritime*
- Département de l'Eure*

AUTRES MEMBRES

- Chambre de commerce et d'industrie Seine Estuaire*
- Grand port maritime du Havre*
- Grand port maritime de Rouen*
- Logistique Seine Normandie (LSN)*
- Maison de l'architecture de Normandie
- Association des usagers de la plaine alluviale de l'Estuaire de la Seine (AUPAES)

INSTITUTIONS ET ADMINISTRATIONS

- Rectorat de l'académie de Rouen
- Établissement public foncier de Normandie (EPFN)
- Agence régionale de la Santé
- Direction régionale de la Jeunesse, des Sports et de la Cohésion sociale de Seine-Maritime
- Direction régionale de l'Alimentation, de l'Agriculture et de la Forêt de Normandie
- Direction régionale des Affaires culturelles de Normandie
- INSEE Normandie
- Chambre de métiers et de l'artisanat de Seine-Maritime
- Chambre d'agriculture de Seine-Maritime
- Conseil d'architecture, d'urbanisme et d'environnement (CAUE) de Seine-Maritime
- Université du Havre
- Parc naturel régional des boucles de la Seine Normande
- Groupe hospitalier du Havre
- Institut du droit international des transports et de la logistique (IDIT)

MEMBRES AVEC VOIX CONSULTATIVE

- Directeur régional des Finances publiques de Normandie*
- Secrétaire général aux Affaires régionales (SGAR) de Normandie*

MEMBRE DE DROIT

- Préfet de Normandie*

CHIFFRE CLÉ

80 adhérents

Les membres de l'Assemblée générale indiqués par une * constituent le Conseil d'administration de l'Agence.



QUELQUES DOSSIERS À SUIVRE EN 2016...

Réactualisation des *Données clés de l'Estuaire de la Seine*
Publication des données sur les territoires des nouveaux EPCI.

PLU du Havre

Élaboration du diagnostic, expression du projet politique en matière d'aménagement du territoire (PADD) et sa traduction réglementaire (OAP/zonage/règlement).
L'approbation du document est prévue pour fin 2018.

PLUi de Fécamp

Études menées pour l'Association pour la création d'un pôle métropolitain de l'Estuaire de la Seine
(redistribution des richesses, gestion des déchets...).

Animation locale de la démarche Réinventer la Seine et ses canaux
L'AURH continuera d'accompagner la Codah, le grand port maritime du Havre, la chambre de commerce et d'industrie Seine Estuaire, les villes du Havre, de Gonfreville-l'Orcher, d'Harfleur et de Sainte-Adresse dans les différentes étapes de cette démarche.

Accompagnement de la mise en œuvre du campus maritime havrais

Assistance à maîtrise d'ouvrage pour la Codah autour de projets structurants pour l'avenir (nouveaux établissements et équipements universitaires).

Étude LNP pour SNCF Réseau

Dans le cadre des trois études confiées par SNCF Réseau à la coopération des agences d'urbanisme de la vallée de la Seine, l'AURH est pilote de l'étude des systèmes multimodaux de mobilité articulés à la LNP en aval de Confluence, dans leur offre actuelle comme dans leurs perspectives possibles de déploiement.



@aurh_officiel



AURH

Agence d'urbanisme de la région du Havre
et de l'Estuaire de la Seine

4 quai Guillaume Le Testu
76063 LE HAVRE cedex

www.aurh.fr / Tél. : 02 35 42 17 88 / Fax : 02 35 21 51 57