

OBSERVATOIRE S O C I É T É

aurh

AGENCE
D'URBANISME
LE HAVRE
ESTUAIRE DE LA SEINE



PORTRAIT STATISTIQUE DE TERRITOIRE

Grand quartier Centre-Ville / Centre Ancien

Découvrez les caractéristiques socio-économiques des grands quartiers du Havre.

Avril 2024 [aurh]



SOMMAIRE

1.	La démographie	12
2.	Les structures familiales	16
3.	La scolarisation et le diplôme	21
4.	L'emploi et le chômage	26
5.	Les revenus des ménages	30
6.	Le logement	34
7.	La santé	37
8.	Les équipements et établissements	40
9.	Les associations	44
10.	Les annexes	47

PRÉAMBULE

Les portraits statistiques de territoires permettent de suivre l'évolution des caractéristiques de la population du Havre au sein de cinq grands quartiers : Centre-ville/Centre ancien, Nord-Centre, Nord-Ouest, Nord-Est et les Quartiers Sud.

Neuf thèmes sont abordés : démographie, structures familiales, scolarisation et diplôme, emploi et chômage, revenu, logement, santé, équipements et vie associative.

Le présent document établit un état statistique du grand quartier, détaillé par quartier, chacun correspondant à un regroupement d'IRIS de l'Insee.

Les données utilisées sont issues de différentes sources :

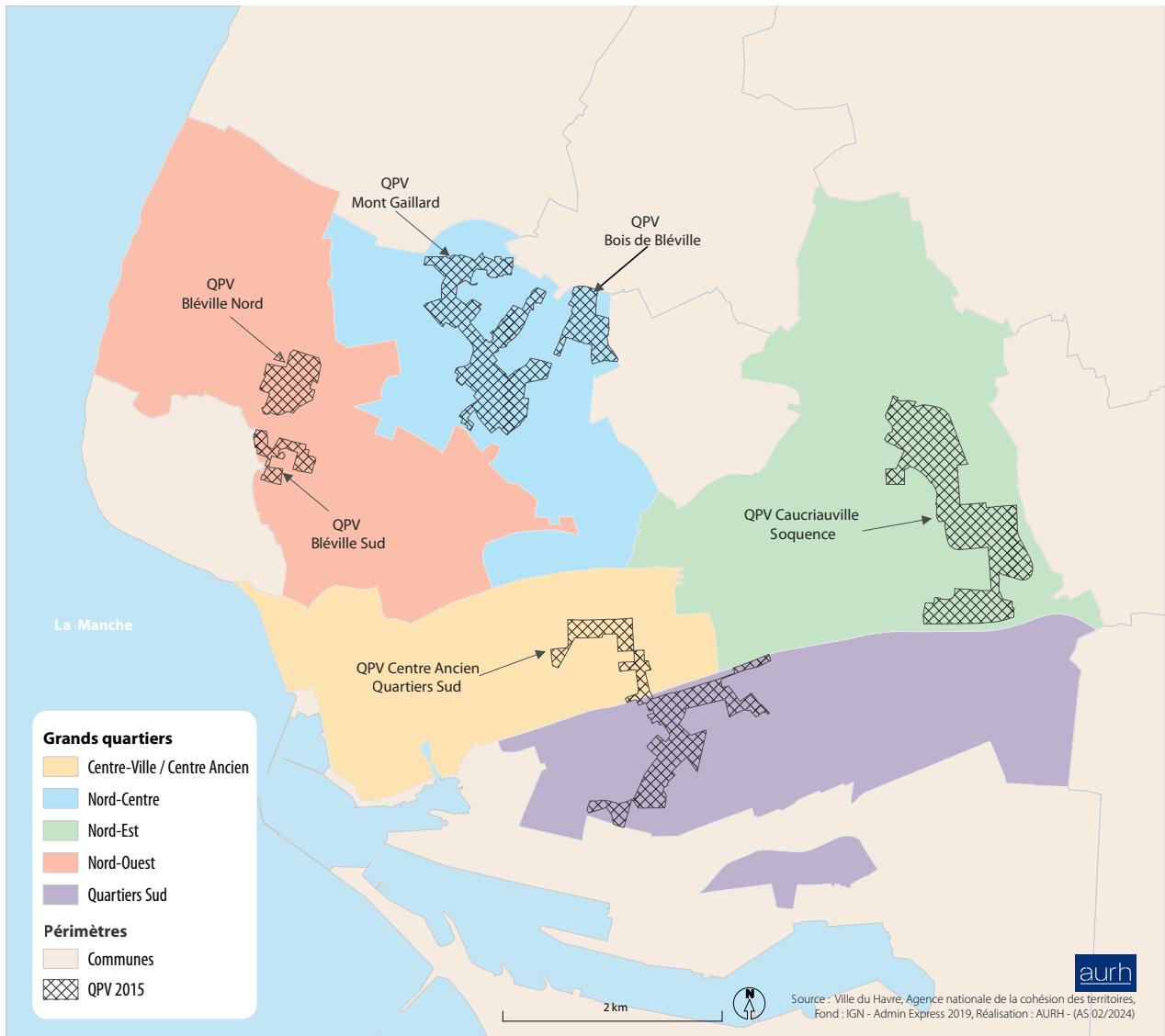
- 】 Les recensements de la population de l'Insee. Le recensement 2020 est le dernier millésime disponible à l'échelle infra-communale. Il se compare correctement avec un millésime de plusieurs années d'écart : ici le recensement 2009 ;
- 】 Les données issues d'autres sources administratives traitées par l'Insee : bénéficiaires de prestations CAF, revenus des ménages (DGFIP-Cnaf-Cnav-CCMSA), Complémentaire Santé Solidaire (CNAM), demandeurs d'emploi (Pôle Emploi) ;
- 】 Les données du Ministère de l'Éducation nationale et de la Jeunesse pour le premier et second degré ;
- 】 La base permanente des équipements de l'Insee de 2021 (la plus récente disponible) ;
- 】 Les données sur les associations de la Ville du Havre (Observatoire de la vie associative).

Des statistiques à l'échelle des quartiers politique de la ville (périmètre des QPV 2015) présents sur le territoire ont également été intégrées.

LE HAVRE : LES GRANDS QUARTIERS



LE HAVRE : LES GRANDS QUARTIERS ET LES QUARTIERS POLITIQUE DE LA VILLE 2015



SYNTHÈSE

Avec près de 52 000 habitants en 2020, le grand quartier Centre-ville / Centre ancien est le grand quartier le plus peuplé du Havre. Sa population est toutefois en baisse sur la dernière décennie, à un rythme un peu plus rapide qu'en moyenne communale.

Le territoire se caractérise par une forte présence des seniors, mais aussi des 18-24 ans, étudiants et jeunes actifs. Les ménages sont plus souvent constitués de personnes seules, en lien avec les structures par âge du territoire et la typologie de l'offre de logements.

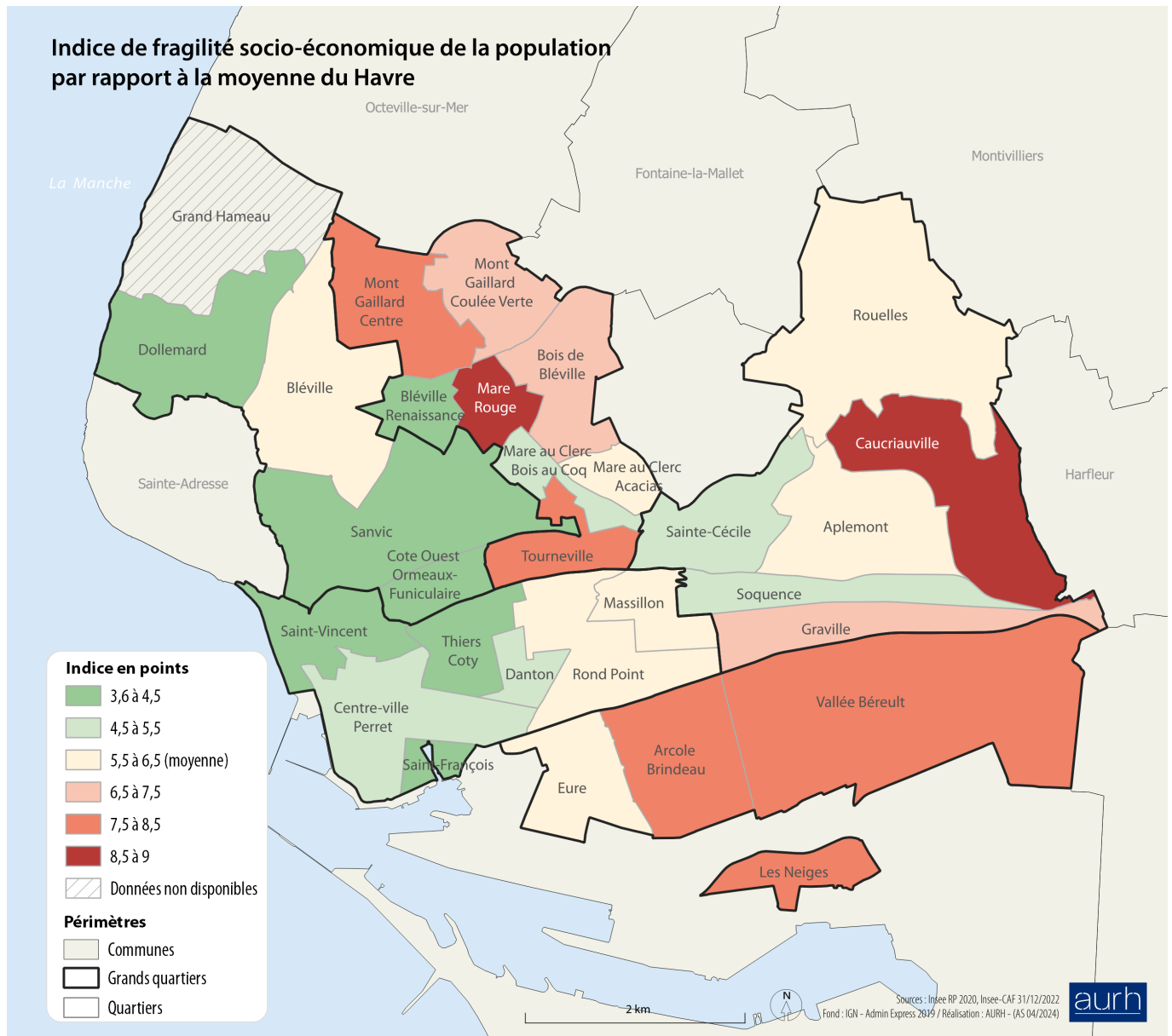
Le grand quartier Centre-ville / Centre ancien se distingue également par des conditions socio-économiques plus favorables. Les catégories socioprofessionnelles supérieures sont plus fréquentes, associées à une plus forte présence des diplômés du supérieur. Le taux de poursuite d'études entre 18 et 24 ans est élevé, en lien avec la présence d'établissements d'enseignement supérieur sur le territoire. Enfin, de par ces caractéristiques, le taux de chômage y est moins élevé.

Malgré des conditions socio-économiques plus favorables, le grand quartier Centre-ville / Centre ancien reste un territoire contrasté, avec une fragilité de la population un peu plus importante pour les quartiers Massillon et Rond Point.

Durant la dernière décennie, la fragilité socio-économique des habitants du grand quartier Centre-ville / Centre ancien reste relativement stable. Seul le quartier Danton connaît une évolution. On y observe une importante baisse de la part des personnes sans diplôme, les jeunes ni en emploi, ni en formation sont moins fréquents, ou encore le taux d'activité progresse.

LES GRANDS ENJEUX DU TERRITOIRE

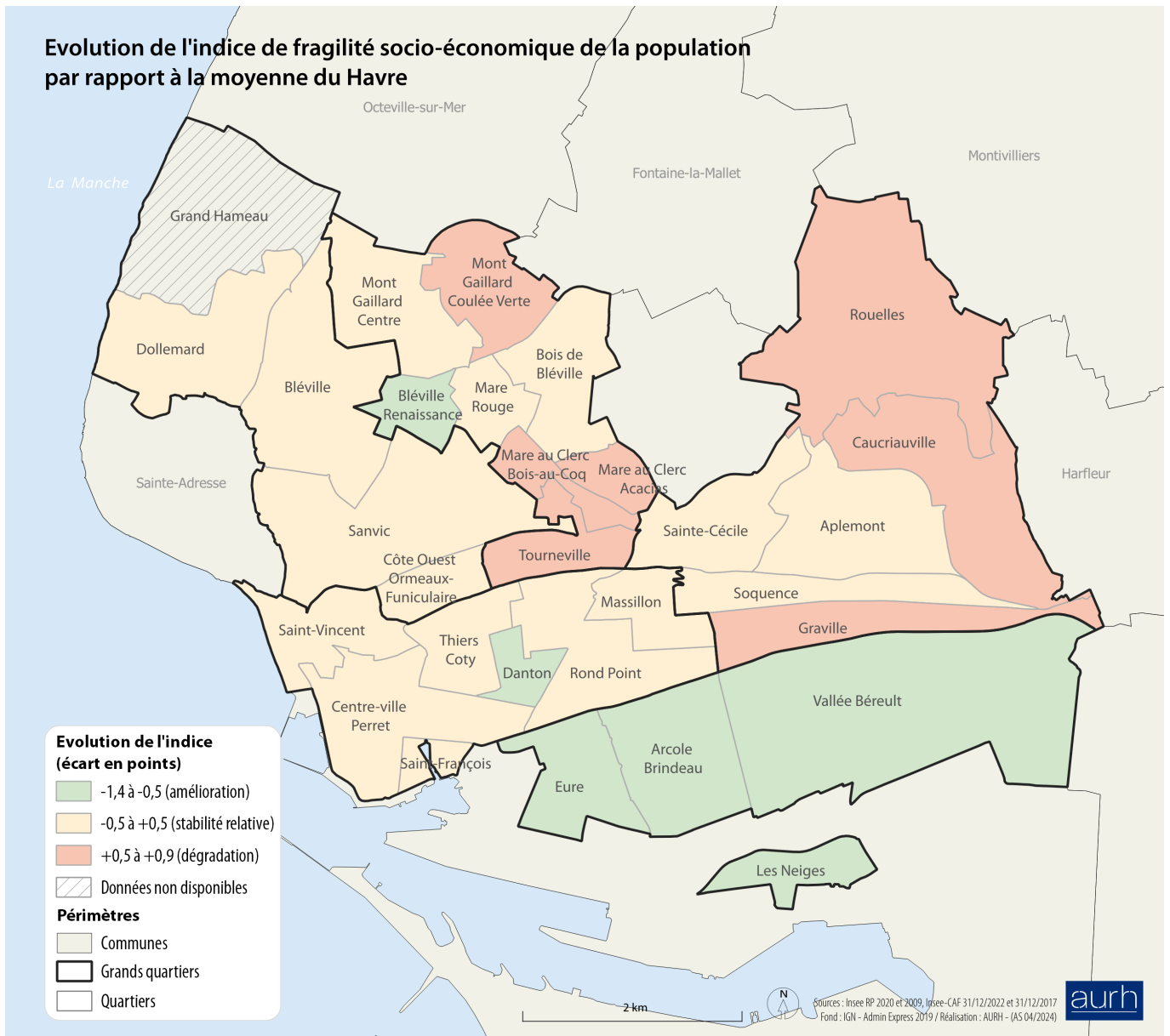
- › **Anticiper le vieillissement de la population** : si les seniors sont plus fréquents sur ce territoire, celui-ci connaît également un vieillissement de sa population un peu plus rapide qu'en moyenne. Parmi les enjeux liés à cela, on peut citer l'adaptation des logements et les parcours résidentiels, l'accès aux services et aux soins ainsi que la lutte contre l'isolement. En effet, le territoire se distingue par un parc de logements relativement ancien, une offre de soins dense mais qui reste insuffisante pour répondre à leurs besoins et des seniors qui vivent plus souvent seuls.
- › **Lutter contre la précarité, en particulier dans les quartiers Massillon et Rond Point** : même si l'indice de fragilité de ces quartiers est proche de la moyenne communale, ils conservent des facteurs de fragilité. Le taux de chômage, la part des jeunes ni en emploi, ni en formation et les niveaux de pauvreté y sont élevés.
- › **Favoriser l'accès à l'emploi des jeunes** : les jeunes rencontrent davantage de difficultés d'accès à l'emploi et celles-ci se sont renforcées durant la dernière décennie, avec une hausse du taux de chômage et de la part des jeunes ni en emploi, ni en formation.
- › **Adapter l'offre de services à l'évolution des ménages** : les personnes seules progressent, notamment en lien avec le vieillissement de la population, et les couples sans ou avec enfants reculent. Les familles monoparentales restent stables.



MÉTHODOLOGIE DE L'INDICE DE FRAGILITÉ

L'indice de fragilité socio-économique est un outil de synthèse des indicateurs de précarité. Celle-ci revêt toutefois des formes très diverses. Ici, il a été choisi de s'appuyer sur les données traitées dans le rapport, afin de faciliter l'identification des territoires les plus défavorisés comparative-ment à la moyenne communale.

Les indicateurs sélectionnés concernent principalement l'accès à l'emploi et la précarité. Six indicateurs sont pris en compte : la part des personnes non scolarisées sans diplôme ou ayant un BEPC, le taux d'activité des 15-64 ans, le taux de chômage au sens du recensement de la population des 15-64 ans, la part des 16-25 ans ni en emploi, ni en formation, la part des familles monoparentales parmi les ménages, la part des bénéficiaires des minima sociaux parmi les allocataires de la CAF. Nous avons intégré la part des familles monoparentales en raison du risque accru de pauvreté pour ces ménages.



L'indice moyen du Havre est de 6 points. Plus l'indice s'éloigne de ce seuil, plus la fragilité de la population est importante et inversement.

Afin de mesurer les évolutions dans le temps, deux jeux de données ont été comparés : les données les plus récentes disponibles (recensement de l'Insee 2020 et CAF au 31/12/2022) et une période antérieure (recensement de l'Insee 2009 et CAF au 31/12/2017).



La démographie

1.

BAISSE ET VIEILLISSEMENT DE LA POPULATION

Un recul de population durant la dernière décennie

En 2020, le grand quartier Centre-ville / Centre ancien compte 51 751 habitants, soit 31 % de la population du Havre. Depuis 2009, l'ensemble du secteur a perdu plus de 3 800 habitants. Cette décroissance démographique est un peu plus rapide qu'en moyenne au Havre (respectivement -6,9 % et -6,4 %).

La population recule dans l'ensemble des quartiers du territoire, mais plus particulièrement au sein de Danton (-14,5 %) et Rond Point (-12,4 %).

Près d'un habitant sur quatre a plus de 65 ans

En matière de structure par âge, le grand quartier Centre-ville / Centre ancien compte moins de jeunes que l'ensemble du Havre, avec une plus faible fréquence de moins de 20 ans (18,9 % contre 24,7 % en moyenne communale) et à l'opposé, davantage de personnes de plus de 65 ans (24,2 %, contre 20,3 % au Havre).

À l'échelle des quartiers, Danton, Massillon et Rond Point apparaissent plus jeunes que le reste du territoire. Toutefois, la part des moins de 20 ans dans la population reste inférieure à la moyenne du Havre. À l'inverse, les plus de 65 ans sont nettement plus présents au sein de Centre-ville / Perret (36,2 %), ou encore Saint-Vincent (27,4 %).

Un vieillissement de la population

Durant la dernière décennie, la population des différentes classes d'âge a reculé, à l'exception des seniors. Cette progression est de surcroît un peu plus rapide qu'à l'échelle communale (respectivement +4,7 points, contre +3,4 points au Havre entre 2009 et 2020). Elle concerne surtout les 65-79 ans (+3,6 points, contre +2,6 points au Havre).

À l'échelle des quartiers, les plus fortes progressions concernent Saint-François, Centre-ville / Perret et Saint-Vincent avec une hausse de la part des plus de 65 ans dans la population comprise entre 6,5 et 8,1 points.

Une forte présence des jeunes au sein du QPV

Le QPV Centre ancien - Quartiers Sud, présent sur une partie du territoire du grand quartier Centre-ville / Centre ancien, est un territoire jeune, avec 38 % de sa population âgée de moins de 25 ans. Les seniors sont quant à eux moins fréquents, avec 18,5 % d'habitants de plus de 60 ans (26,4 % au Havre).

ÉVOLUTION DE LA POPULATION

	Population en 2020	Population en 2009	Evol. pop 2009 2020 en nb	Evol. pop 2009 2020 en %
Centre-ville / Perret	15640	16279	-640	-3,9
Danton	5155	6029	-874	-14,5
Massillon	5366	5954	-588	-9,9
Rond Point	9452	10787	-1336	-12,4
Saint-François	2536	2551	-15	-0,6
Saint-Vincent	6003	6293	-290	-4,6
Thiers / Coty	7600	7664	-64	-0,8
Total grand quartier	51751	55558	-3807	-6,9
Le Havre	165830	177259	-11429	-6,4

Source : Insee RP

POPULATION PAR CLASSES D'ÂGE (%)

	Moins 20 ans en 2020	De 20 à 64 ans en 2020	Plus de 65 ans en 2020	Moins 20 ans en 2009	De 20 à 64 ans en 2009	Plus de 65 ans en 2009
Centre-ville / Perret	14,7	49,1	36,2	15,2	55,7	29,1
Danton	23,1	65,6	11,3	24,1	65,1	10,8
Massillon	22,6	60,4	17	22,2	61,1	16,7
Rond Point	22,2	61,1	16,7	23,9	63,4	12,7
Saint-François	17,1	61,3	21,5	16	69	15
Saint-Vincent	17,6	55	27,4	19,3	61,3	19,3
Thiers / Coty	19,8	59,3	21	22	58,7	19,3
Total grand quartier	18,9	56,9	24,2	20,1	60,5	19,5
Le Havre	24,7	54,9	20,3	25,5	57,6	16,9

Source : Insee RP

NOMBRE D'HABITANTS DE PLUS DE 65 ANS

	De 65 à 79 ans en 2020	Plus de 80 ans en 2020	De 65 à 79 ans en 2009	Plus de 80 ans en 2009
Centre-ville / Perret	3340	2324	2742	1990
Danton	409	174	410	241
Massillon	633	278	696	300
Rond Point	1132	449	799	568
Saint-François	378	168	283	100
Saint-Vincent	1083	563	744	473
Thiers / Coty	970	623	849	631
Total grand quartier	7944	4579	6523	4303
Le Havre	22826	10890	19850	10113

Source : Insee RP

INDICE DE JEUNESSE (%)

	Indice 2020
Centre-ville / Perret	35
Danton	163
Massillon	97
Rond Point	101
Saint-François	63
Saint-Vincent	50
Thiers / Coty	74
Total grand quartier	63
Le Havre	94

Source : Insee RP



Indice de jeunesse en 2019

QPV Centre Ancien - Quartiers Sud

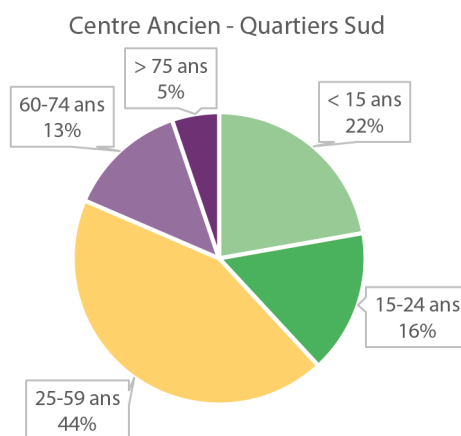
160 %

Source : Insee RP

Lecture : plus d'indice de jeunesse est supérieur à 100 %, plus la prédominance des jeunes est importante. Plus l'indice est faible, plus la population est âgée.



Population par classes d'âge du QPV en 2019 (%)



Source : Insee RP



**Les structures
familiales**

2.

DAVANTAGE DE PERSONNES SEULES

Près de 6 habitants sur 10 vivent seuls

En 2020, le grand quartier Centre-ville / Centre ancien compte 30 179 ménages, soit 37 % des ménages du Havre. Le territoire se caractérise par une forte présence des personnes seules (58,1 %), à un niveau nettement supérieur à la moyenne du Havre (46,4 %). On observe également une moindre fréquence des familles avec enfants.

Les familles nombreuses (3 enfants et plus) sont dès lors moins présentes qu'en moyenne communale. Elles représentent toutefois 10 % des ménages dans le quartier Danton et 9,4 % à Massillon.

Durant la dernière décennie, le nombre de ménages recule légèrement. Les couples sans ou avec enfants sont moins présents qu'en 2009, tandis que les personnes seules progressent fortement, en lien avec le vieillissement de la population. La part des familles monoparentales reste stable.

Des seniors plus souvent seuls

Avec l'avancée en âge, la proportion de personnes vivant seules augmente. Au sein du grand quartier Centre-ville / Centre ancien, les seniors sont plus fréquemment seuls qu'en moyenne communale. Les femmes sont les plus concernées : 51,9 % des femmes de 65 à 79 ans vivent seules et jusqu'à 65,3 % parmi les plus de 80 ans, contre moins de 3 hommes de plus de 65 ans sur 10.

Les taux sont particulièrement élevés au sein des quartiers Centre-ville / Perret, Massillon, Saint-François et Danton où, au delà de 80 ans, plus de 7 femmes sur 10 vivent seules.

Une forte présence des 18-24 ans

Les jeunes sont globalement moins représentés au sein du grand quartier Centre-ville / Centre ancien, à l'exception des jeunes adultes de 18 à 24 ans. Ces derniers sont plus fréquents dans les quartiers Danton, Rond Point, Massillon et Thiers / Coty, en raison de la présence d'établissements d'enseignement supérieur et d'une offre de logements privés de petites tailles.

Plus de deux tiers d'allocataires isolés

Au 31 décembre 2022, le grand quartier Centre-ville / Centre ancien compte 15 581 allocataires de la CAF, soit un tiers des bénéficiaires du Havre, en cohérence avec le poids de population du territoire sur l'ensemble de la commune. Au total, ils représentent près de 25 963 personnes couvertes par les prestations de la CAF.

Le nombre moyen de personnes couvertes reste inférieur à la moyenne communale, en lien avec les spécificités de la composition familiale du grand quartier Centre-ville / Centre ancien. Ainsi, les personnes isolées représentent plus de deux tiers des allocataires, tandis que les familles avec enfants sont sous-représentées.

Les allocataires vivant seuls sont surreprésentés dans l'ensemble des quartiers du secteur Centre-ville / Centre ancien. Les taux les plus élevés sont enregistrés au sein de Rond Point, Danton et Saint-François.

QPV : une forte présence des personnes seules et des monoparents

Au sein du QPV Centre ancien - Quartiers Sud, près de la moitié des habitants vivent seuls, soit le taux le plus élevé des QPV du Havre. Entre 60 et 74 ans, ce taux atteint 57,1 % pour les femmes, et jusqu'à 85,8 % au delà de 75 ans. Ce type de ménage est également surreprésenté au sein des allocataires de la CAF, avec 62,7 % des allocataires vivant seuls.

Une attention particulière est également à porter à la forte présence des familles monoparentales au sein du QPV (36,8 %). Ces familles connaissent en effet davantage de difficultés socio-économiques.

ÉVOLUTION DU NOMBRE DE MÉNAGES

	Ménages en 2020	Ménages en 2009	Evol. 2009 2020 en nb	Evol. 2009 2020 en %
Centre-ville / Perret	9724	9601	124	1,3
Danton	3097	3350	-253	-7,5
Massillon	2994	3156	-161	-5,1
Rond Point	5198	5555	-356	-6,4
Saint-François	1554	1603	-49	-3,1
Saint-Vincent	3350	3439	-88	-2,6
Thiers / Coty	4262	4055	208	5,1
Total grand quartier	30179	30758	-575	-1,9
Le Havre	81373	81542	-169	-0,2

Source : Insee RP

COMPOSITION DES MÉNAGES (%)

	Personne seule en 2020	Couple sans enfant en 2020	Couple avec enfants en 2020	Famille mo- noparentale en 2020	Autre en 2020	Personne seule en 2009	Couple sans enfant en 2009	Couple avec enfants en 2009	Famille mo- parentale en 2009	Autre en 2009
Centre-ville / Perret	59,1	22,2	8,9	8,2	1,6	55,2	25	11,3	6,7	1,8
Danton	62,7	13,1	10,9	9,8	3,5	57,6	15,2	13,5	10,5	3,2
Massillon	56,5	16,5	16,1	9,4	1,5	49,2	22,2	16,3	10,1	2,2
Rond Point	57,7	16,3	13,4	10,7	1,8	52,8	18,3	15,4	10,5	3
Saint-François	58	20	11,8	7,4	2,7	61,6	18,5	12	5,5	2,4
Saint-Vincent	53,1	24,9	13,6	6,6	1,7	53,8	23,5	14,3	6,8	1,5
Thiers / Coty	58	19,2	12,6	8,4	1,9	51,4	20,4	17,7	8,2	2,4
Total grand quartier	58,1	19,5	11,8	8,7	1,9	54,1	21,3	14	8,3	2,3
Le Havre	46,4	21	18,7	12,3	1,5	41,1	23,3	22,5	11	2

Source : Insee RP

FAMILLES SELON LE NOMBRE D'ENFANTS (%)

	Fam. sans enfant en 2020	Fam. 1 enfant en 2020	Fam. 2 enfants en 2020	Fam. 3 enfants en 2020	Fam. 4 enfants et plus en 2020	Fam. sans enfant en 2009	Fam. 1 enfant en 2009	Fam. 2 enfants en 2009	Fam. 3 enfants en 2009	Fam. 4 enfants et plus en 2009
Centre-ville / Perret	61,2	21,3	14,2	3	0,3	61,9	20,2	13,9	3,5	0,4
Danton	42,7	29	18,2	7,1	3	41,9	30,1	18,7	7,8	1,4
Massillon	44,9	26,3	19,3	7,9	1,5	49,5	25,1	17,1	6,8	1,4
Rond Point	46,3	27,7	18,8	5,9	1,3	45,3	27,8	18,2	6,5	2,2
Saint-François	53,8	29,6	12,6	3,6	0,4	54,2	26,2	16,6	3	0
Saint-Vincent	59,2	20,6	15,4	3,7	1,1	56,9	21	15,3	5,3	1,5
Thiers / Coty	52	22,9	18,2	4,9	1,9	47,2	27,2	19,4	5	1,2
Total grand quartier	53,4	24,2	16,5	4,8	1,2	52,5	24,5	16,6	5,3	1,2
Le Havre	46,2	23,6	19,1	7,8	3,3	45,5	23,9	19,3	8	3,3

Source : Insee RP

ENFANTS SELON LA CLASSE D'ÂGE (%)

Source : Insee RP

	Moins 3 ans en 2020	De 3 à 5 ans en 2020	De 6 à 10 ans en 2020	De 11 à 17 ans en 2020	De 18 à 24 ans en 2020	Moins 3 ans en 2009	De 3 à 5 ans en 2009	De 6 à 10 ans en 2009	De 11 à 17 ans en 2009	De 18 à 24 ans en 2009
Centre-ville / Perret	1,8	1,7	3,1	5,5	8,5	2,6	2	3,4	5,3	8,3
Danton	2,9	2	4,5	7,1	22,7	4	2,9	5,1	6,3	22,3
Massillon	3,8	3,1	5,6	6,9	12,6	4,3	3,6	4,8	6,3	13,7
Rond Point	3,1	3,1	4,9	6,3	15,9	4,5	4,2	4,9	5,7	18,7
Saint-François	2,7	2,4	3,2	6,1	10,6	3,2	2,2	4,8	3,6	14,9
Saint-Vincent	2,4	2,9	4,2	6,1	8,3	2,5	2,4	4	7,7	11,2
Thiers / Coty	2,2	2,3	4,2	7,7	11,8	4,1	2,9	4	7,6	11,8
Total grand quartier	2,5	2,4	4,1	6,4	12,2	3,5	2,9	4,2	6,1	13,5
Le Havre	3,6	3,7	6,1	8,5	9,4	4	3,7	6,1	8,5	10,9

POPULATION DE PLUS DE 65 ANS VIVANT SEULE SELON LE SEXE EN 2020 (%)

	Femmes 65 à 79 ans	Femmes 80 ans et plus	Hommes 65 à 79 ans	Hommes 80 ans et plus
Centre-ville / Perret	56,6	69,9	26,2	31,8
Danton	55,7	74,8	46,7	22,4
Massillon	48,4	78,8	24,4	21,5
Rond Point	43,5	53,5	30,1	20,8
Saint-François	53	76	32,5	14,3
Saint-Vincent	44,4	49,5	25,6	26,6
Thiers / Coty	51,3	58	28,1	32,2
Total grand quartier	51,9	65,3	28,2	28,4
Le Havre	46,1	62,6	23	26,4

Source : Insee RP

Composition des ménages
en 2019

QPV Centre Ancien - Quartiers Sud

47,9 %
Personnes seules36,8 %
Familles monoparentalesFemmes de plus de 60 ans
vivant seules en 2019

QPV Centre Ancien - Quartiers Sud

57,1 %
60-74 ans85,8 %
> 75 ans

Source : Insee RP

ALLOCATAIRES DE LA CAF AU 31/12/2022

	Nombre d'allocataires	Nombre de personnes couvertes	Couple sans enfant (%)	Couple avec enfants (%)	Famille monoparentale (%)
Centre-ville / Perret	3309	5750	3,8	15,7	15
Danton	2305	3555	5,9	9,6	11,2
Massillon	2006	3381	5,1	13,4	13,4
Rond Point	3949	6239	5,3	10,9	12,3
Saint-François	625	975	3,8	10,6	13,6
Saint-Vincent	1366	2633	4,2	22,3	11,6
Thiers / Coty	2021	3430	4,6	15,2	12,2
Total grand quartier	15581	25963	4,8	13,6	12,8
Le Havre	47688	98936	5,1	21,3	18,1

Sources : Insee - Caisse Nationale d'Allocations Familiales

Allocataires de la CAF au 31/12/2022

QPV Centre Ancien - Quartiers Sud

NOMBRE D'ALLOCATAIRES



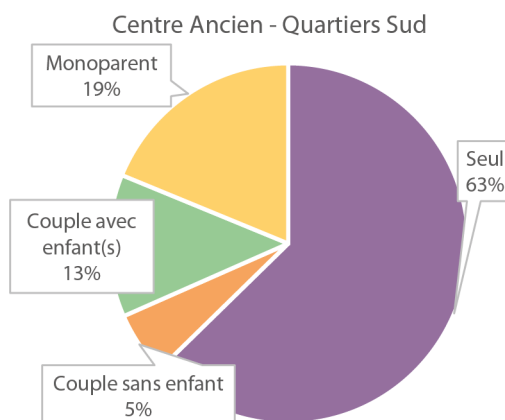
3 715

NOMBRE DE PERSONNES COUVERTES



6 741

PART DES ALLOCATAIRES SELON LA SITUATION FAMILIALE



Sources : Insee, Caisse Nationale d'Allocations Familiales

La scolarisation et le diplôme

3.

UN NIVEAU DE DIPLÔME ÉLEVÉ ET EN HAUSSE

Une forte hausse des diplômés du supérieur...

Le grand quartier Centre-ville / Centre ancien se caractérise par une plus forte présence des diplômés du supérieur (parmi les personnes ayant terminé leurs études), avec plus d'un tiers de sa population, contre moins d'un quart en moyenne communale. Ce taux s'est nettement renforcé par rapport à 2009, avec une hausse de 6,7 points (+6,4 points au Havre) et plus particulièrement dans le quartier Danton (+11 points)

... mais encore de bas niveaux de diplôme dans certains quartiers

Le niveau de diplôme étant le premier déterminant de l'accès à l'emploi, une attention particulière reste à porter à ce territoire où près de la moitié de la population a au plus un niveau CAP ou BEP, malgré un taux nettement inférieur à celui du Havre (59,8 %). Ce taux est plus élevé pour Massillon et Rond Point avec près de 57 % de leur population, comptant pour moitié de non diplômés et de titulaires d'un CAP-BEP.

La part des personnes sans diplôme a toutefois connu une évolution favorable par rapport à 2009, avec un net recul (-8 points, contre -9 points au Havre). La baisse la plus importante concerne le quartier Danton, où ce taux passe de 34,8 % en 2009 à 23,7 % en 2020.

Un taux élevé de poursuite d'études entre 18 et 24 ans

Le taux de scolarisation des 15-17 ans est un indicateur du décrochage scolaire. Au sein du grand quartier Centre-ville / Centre ancien, ce taux est globalement un peu plus favorable qu'en moyenne communale. Le quartier Rond Point fait toutefois exception, avec seulement 86,9 % des 15-17 ans scolarisés, en forte baisse par rapport à 2009.

Le taux de scolarisation des jeunes de 18 à 24 ans permet quant à lui de mesurer la poursuite d'études dans le supérieur. Le grand

quartier Centre-ville / Centre ancien bénéficie d'un taux élevé en raison notamment de la présence d'établissements d'enseignement supérieur sur son territoire. Dans les quartiers Thiers / Coty, Centre ville / Perret et Rond Point, plus de 6 jeunes sur 10 sont scolarisés et jusqu'à plus de 7 sur 10 à Danton. Seul le quartier Massillon enregistre un taux plus bas, mais qui reste proche de la moyenne communale.

Le taux de scolarisation des 18-24 ans a par ailleurs fortement progressé depuis 2009, nettement plus vite qu'à l'échelle communale (+7,1 points, contre +2,8 points au Havre). Les plus fortes hausses concernent les quartiers Danton, Saint-François et Rond Point.

Un recul des effectifs scolaires

En matière d'effectifs scolaires, le grand quartier Centre-ville / Centre ancien comptabilise 4 532 élèves dans le 1^{er} degré, plus de 3 000 collégiens et près de 2 100 lycéens à la rentrée 2022. L'enseignement public accueille 67 % des élèves.

Les effectifs sont globalement en baisse sur les deux dernières années. Le recul le plus important concerne le 1^{er} degré (-5 %, soit -239 élèves). Une baisse un peu plus modérée s'observe parmi les effectifs de collégiens (-3,6 % entre 2020 et 2022, soit -114 élèves) et de lycéens (-2,6 %, soit -56 élèves).

Plus de 4 habitants sur 10 sont sans diplôme au sein du QPV

Au sein du QPV Centre ancien - Quartiers Sud, la part des personnes sans diplôme reste élevée, avec 41,4 % des habitants ayant terminé leurs études. Les niveaux CAP-BEP sont également plus fréquents (31 %). Les diplômés du supérieur sont nettement sous-représentés, avec seulement 13 %.

Parmi les jeunes en cours d'études, le taux de scolarisation des 15-24 ans atteint 61 %, soit un niveau légèrement inférieur à la moyenne du Havre.

NIVEAU DE DIPLÔME DE LA POPULATION NON SCOLARISÉE DE PLUS DE 15 ANS (%)

	Sans diplôme ou BEPC en 2020	CAP ou BEP en 2020	Bac en 2020	Supérieur au Bac en 2020	Sans diplôme ou BEPC en 2009	CAP ou BEP en 2009	Bac en 2009	Supérieur au Bac en 2009
Centre-ville / Perret	24,3	23,7	17,3	34,7	33,2	20	18	28,8
Danton	23,7	22,8	20	33,4	34,8	25,6	17,2	22,4
Massillon	28,8	28	17,7	25,5	37,5	28,9	13,7	19,9
Rond Point	30	26,6	16,4	27	37,4	26,7	14,2	21,7
Saint-François	21	25	15,2	38,8	25,8	19,5	18,9	35,7
Saint-Vincent	18,4	18,4	14,9	48,3	23,5	17,1	16,9	42,6
Thiers / Coty	22,5	18,6	16,4	42,5	28,5	20,6	15,8	35,1
Total grand quartier	24,5	23,2	16,9	35,4	32,5	22,4	16,4	28,7
Le Havre	31,2	28,6	15,9	24,4	40,2	27,7	14	18

Source : Insee RP

EFFECTIFS SCOLAIRES DES ÉTABLISSEMENTS DU GRAND QUARTIER

	2022			2021	2020
	Privé	Public	Total		
Pré-élémentaire	-	1 006	1 006	1 058	1 095
Élémentaire	1 595	1 787	3 382	3 587	3 676
Primaire	-	144	144	-	-
Total 1^{er} degré	1 595	2 937	4 532	4 645	4 771
Total collège	1 543	1 476	3 019	3 107	3 133
Lycée GT/LPO	-	1 764	1 764	1 732	1 759
Lycée pro	-	326	326	330	387
Total lycée	-	2 090	2 090	2 062	2 146
Ensemble	3 138	6 503	9 641	9 814	10 050

Champs : établissements publics et privés sous tutelle du Ministère de l'éducation nationale

Sources : Académie de Normandie, DESP - Fichiers DEPP constats - Effectifs élèves hors MLDS, FCIL et sas UPE2A

EFFECTIFS DU 1^{ER} DEGRÉ ET DES COLLÈGES SELON LE CLASSEMENT EN REP DU GRAND QUARTIER EN 2022

	REP	REP+	Hors REP	Ensemble
Centre-Ville / Centre Ancien	759	-	6 792	7 551
Le Havre	5 943	7 448	12 061	25 452

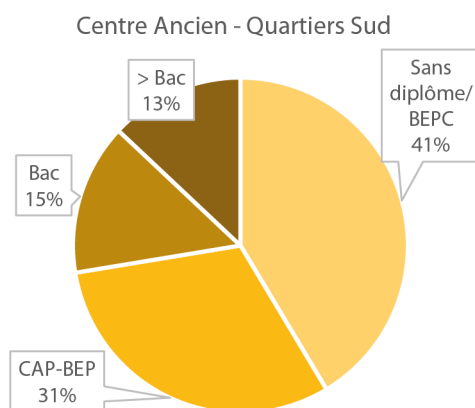
Champs : établissements publics et privés sous tutelle du Ministère de l'éducation nationale

Sources : Académie de Normandie, DESP - Fichiers DEPP constats - Effectifs élèves hors MLDS, FCIL et sas UPE2A

TAUX DE SCOLARISATION SELON LA CLASSE D'ÂGE (%)

	De 15 à 17 ans en 2020	De 18 à 24 ans en 2020	De 15 à 17 ans en 2009	De 18 à 24 ans en 2009
Centre-ville / Perret	97,4	63,7	98,2	57,5
Danton	92,4	72,3	91,6	63,7
Massillon	94	49,3	96,9	44,6
Rond Point	86,9	64,6	92,6	53,8
Saint-François	100	57,7	92,6	48,8
Saint-Vincent	100	59,6	97,1	57
Thiers / Coty	96,6	60,7	95,8	59
Total grand quartier	95,1	63	95,5	55,9
Le Havre	93,7	50,8	95,2	48

Source : Insee RP

**Niveau de diplôme de la population non scolarisée du QPV en 2019 (%)**

Source : Insee RP



Taux de scolarisation des 15 - 24 ans en 2019 (%)

QPV Centre Ancien - Quartiers Sud

61 %



61,6 %



60,4 %

Source : Insee RP



Scolarité année 2021/2022

QPV Centre Ancien - Quartiers Sud

ÉLÈVES SCOLARISÉS DANS UNE FORMATION AU COLLÈGE Y COMPRIS UPE2A, ULIS, SEGPA, 3E PRÉPA-PRO

64
en REP

229
en REP+

168
hors REP

RETARD EN 6^e

7,5 %

RÉUSSITE AU BREVET

81,3 %

Sources : Insee, Ministère de l'Éducation Nationale et de la Jeunesse (Deep)



**L'emploi et
le chômage**

4.

UN ACCÈS À L'EMPLOI CONTRASTÉ

Davantage de cadres et de professions intermédiaires

Le grand quartier Centre-ville / Centre ancien se caractérise par une forte présence des cadres et des professions intermédiaires, avec près d'un actif sur deux, contre un peu plus d'un tiers à l'échelle communale. Cette proportion atteint 53 % pour Saint-François, 54 % pour le quartier Centre ville / Perret, 56 % pour Thiers / Coty et jusqu'à 63 % pour Saint-Vincent.

La part des cadres s'est renforcée par rapport à 2009 (+3,2 points), à un rythme un peu plus rapide qu'en moyenne au Havre (+2 points). Cette hausse est particulièrement importante pour Saint-Vincent (+5 points). À l'inverse, les professions intermédiaires sont un peu moins présentes, en particulier au sein de Massillon.

Le grand quartier Centre-ville / Centre ancien reste cependant un territoire contrasté. Si les employés et ouvriers sont moins fréquents (44,8 %, contre 56,6 % au Havre), leur part est importante dans les quartiers Danton et Rond Point (environ 54 %) ainsi qu'à Massillon (58 %). La part des employés et des ouvriers connaît toutefois un repli au sein du grand quartier Centre-ville / Centre ancien par rapport à 2009 (respectivement -2 et -2,3 points).

Un bon niveau d'accès à l'emploi

En 2020, 72,4 % des personnes en âge de travailler (15-64 ans) sont actives au sein du grand quartier Centre-ville / Centre ancien. C'est un peu plus qu'en moyenne communale (70 %). Ce taux élevé s'explique par un bon niveau d'accès à l'emploi : 60 % des 15-64 ans occupent un emploi, contre 55,4 % au Havre.

Le taux de chômage au sens du recensement de la population (déclaratif) est en effet plus faible qu'en moyenne (17,3 %, contre 20,8 % au Havre). Il a toutefois progressé durant la dernière décennie : +2,9 points entre 2009 et 2020, contre +3,6 points au Havre).

On notera également que le territoire compte 5 138 demandeurs d'emploi de catégories A, B ou C inscrits à Pôle emploi au 31 décembre 2022. 56 % d'entre-eux relèvent de la catégorie A (n'ayant exercé aucune activité professionnelle dans le mois), traduisant une forte difficulté d'accès à l'emploi pour une majorité d'inscrits.

De plus grandes difficultés d'accès à l'emploi pour les jeunes

Les jeunes sont les plus concernés par les difficultés d'accès à l'emploi. 31 % des jeunes du territoire déclarent être à la recherche d'un emploi en 2020. Si ce taux reste nettement inférieur à la moyenne du Havre (36,7 %), il connaît une forte progression par rapport à 2009 (+6,9 points, contre +4,3 points au Havre).

En 2020, la part des jeunes « NEET »*, c'est à dire les jeunes ni en emploi, ni en formation, atteint 18,3 % et progresse de 2 points par rapport à 2009, traduisant de plus grandes difficultés d'insertion pour les jeunes.

Des taux de chômage élevés à Danton, Massillon et Rond Point

L'accès à l'emploi n'est néanmoins pas le même pour tous les quartiers du territoire. Danton, Massillon et Rond Point enregistrent des taux de chômage élevés (entre 23 % et 24 %), qui ont fortement progressé par rapport à 2009. Entre 37 % et 39 % des jeunes déclarent être à la recherche d'un emploi au sein de Massillon et Rond Point et la part des jeunes « NEET » y est élevée et a fortement progressé par rapport à 2009.

D'importantes difficultés d'accès à l'emploi au sein du QPV

À l'échelle du QPV Centre ancien - Quartiers Sud, le taux de chômage demeure élevé (37,5 %). Par ailleurs, 27,3 % des 16-25 ans ne sont ni en emploi, ni en formation.

Au 31 décembre 2022, 1 383 demandeurs d'emploi de catégories A, B ou C sont inscrits à Pôle emploi. 62 % d'entre-eux relèvent de la catégorie A.

* Acronyme anglais de « neither in employment nor in education or training ».

ACTIFS SELON LA CATÉGORIE SOCIOPROFESSIONNELLE (%)

	Artisan, commerçant, chef entreprise en 2020	Cadre en 2020	Prof. intermédiaire en 2020	Employé en 2020	Ouvrier en 2020	Artisan, commerçant, chef entreprise en 2009	Cadre en 2009	Prof. intermédiaire en 2009	Employé en 2009	Ouvrier en 2009
Centre-ville / Perret	4,8	22,2	31,5	27,1	12,5	4,1	19,6	32	29,3	14,2
Danton	3	13,4	26	32,2	21,3	1,8	10,8	25,7	34,6	24,2
Massillon	3,5	10,4	25,1	29,5	28,3	2,7	8,5	27,8	31,7	27,6
Rond Point	3,9	12,3	24,5	30,1	24,5	2,1	9,2	24,6	34,3	27,7
Saint-François	5	19	34,2	27,4	12,9	5,2	15,3	33	27,2	18,7
Saint-Vincent	5,4	33,3	29,7	20	10,2	7,3	28,3	30,1	21,5	12,1
Thiers / Coty	3,8	26,6	29,7	26,5	11,9	4	23	31,9	25,9	14
Total grand quartier	4,2	19,8	28,5	27,6	17,2	3,7	16,6	29,2	29,6	19,5
Le Havre	3,5	12	24,5	31,7	24,9	3	10	23,5	33,5	27,5

Source : Insee RP

SITUATION FACE À L'EMPLOI DES 15-64 ANS (%)

Source : Insee RP

	Taux activité en 2020	Taux emploi en 2020	Tx chô- mage en 2020	Tx chô- mage 15 à 24 ans en 2020	Tx chô- mage 25 à 54 ans en 2020	Tx chô- mage 55 à 64 ans en 2020	Taux activité en 2009	Taux emploi en 2009	Tx chô- mage en 2009	Tx chô- mage 15 à 24 ans en 2009	Tx chô- mage 25 à 54 ans en 2009	Tx chô- mage 55 à 64 ans en 2009
Centre-ville / Perret	72,9	63,1	13,4	31,8	11,1	11,6	71,9	65,2	9,4	20,7	8,3	6,4
Danton	68,6	51,9	24,4	31,9	22,7	21	64,8	51,1	21,2	26	20,2	16,5
Massillon	73,5	56,5	23,1	38,9	20,8	17,9	72	59,3	17,7	25,9	15,8	14,7
Rond Point	68,4	51,9	24,2	36,5	21,9	19	67,8	54,7	19,3	27,5	17,5	12,3
Saint-François	78,1	69,9	10,5	15,3	10,6	5,8	79,3	71	10,6	9,8	11,4	4,8
Saint-Vincent	75	65,4	12,8	23,7	11	13,3	69,9	62	11,3	21,4	9,9	9,6
Thiers / Coty	75,1	66,2	11,8	22,5	11	6,6	73,1	63,6	13,1	25,3	11,5	9,2
Total grand quartier	72,4	59,9	17,3	31	15,4	13,3	70,5	60,4	14,4	24,1	13	9,4
Le Havre	70	55,4	20,8	36,7	18,8	16,5	68,1	56,4	17,2	32,4	15	10,6



Part des 16 à 25 ans non scolarisés et sans emploi en 2019

QPV Centre Ancien - Quartiers Sud

27,3 %

Source : Insee RP

PART DES 16-25 ANS NI EN EMPLOI, NI EN FORMATION (%)

	« NEET » en 2020	« NEET » en 2009
Centre-ville / Perret	16,7	13,2
Danton	16	19
Massillon	28,3	19,8
Rond Point	23,4	19
Saint-François	9,8	10,3
Saint-Vincent	13,9	12,9
Thiers / Coty	13,3	14
Total grand quartier	18,3	16,3
Le Havre	24,3	22,6

Source : Insee RP

NOMBRE DE DEMANDEURS D'EMPLOI INSCRITS À PÔLE EMPLOI AU 31/12/2022

	Catégorie A	Catégories ABC	Catégories ABC moins de 26 ans
Centre-ville / Perret	656	1181	215
Danton	342	613	117
Massillon	350	653	150
Rond Point	821	1406	300
Saint-François	138	217	20
Saint-Vincent	250	451	63
Thiers / Coty	343	617	107
Total grand quartier	2900	5138	972
Le Havre	10002	17887	3261

Sources : Insee - Pôle Emploi-Dares, STMT, Demandeurs d'emploi en fin de mois

**Situation face à l'emploi des 15-64 ans en 2019 (%)****QPV Centre Ancien - Quartiers Sud****TAUX D'ACTIVITÉ**

61,8 %
Femmes

69,4 %
Hommes

TAUX DE CHÔMAGE AU SENS DU RECENSEMENT

37,5 %

Source : Insee RP

**Demandeurs d'emploi inscrits à Pôle emploi au 31/12/2022****QPV Centre Ancien - Quartiers Sud**

855
Catégorie A

1 383
Catégories ABC

256
Catégories ABC
de moins de 26 ans

Sources : Insee - Pôle Emploi-Dares, STMT, Demandeurs d'emploi en fin de mois



**Les revenus
des ménages**

5.

UN FAIBLE TAUX DE PAUVRETÉ, MAIS EN HAUSSE

Une progression du niveau de vie...

En 2020, le niveau de vie médian (revenu net d'impôts directs par unité de consommation) de la population du grand quartier Centre-ville / Centre ancien est compris entre 16 580 € pour l'IRIS Sainte-Marie Saint-Léon-Église et 29 880 € pour Côte Ouest Ormeaux-Gobelins. Seuls 5 IRIS du territoire font état d'un niveau de revenu inférieur à la moyenne communale (19 650 €). Les revenus les plus bas sont enregistrés au sein des quartiers Danton, Massillon et Rond Point, à l'inverse de Saint-Vincent et Centre-ville / Perret.

Par rapport à 2015, le niveau de vie médian a progressé sur l'ensemble des IRIS. 9 des 21 IRIS du territoire enregistrent une hausse supérieure à celle observée à l'échelle du Havre (entre +7,1 % pour Centre Ville-Le Perrey et +13,1 % pour Anatole France / Danton-Douanes, contre +6,9 % pour Le Havre).

... mais aussi du taux de pauvreté

Le taux de pauvreté est quant à lui compris entre 8,6 % pour Centre Ville-Port de Plaisance et 28,1 % pour Sainte-Marie / Saint-Léon-Église. Seuls 5 IRIS ont un taux de pauvreté supérieur à la moyenne communale (22 %). Ils concernent les quartiers Danton, Massillon et Rond Point.

La progression du niveau de vie observée entre 2015 et 2020 ne profite pas à l'ensemble des ménages, puisque le taux de pauvreté augmente au Havre (+1 point) ainsi que dans la moitié des IRIS du territoire.

Une moindre présence des bénéficiaires des minima sociaux

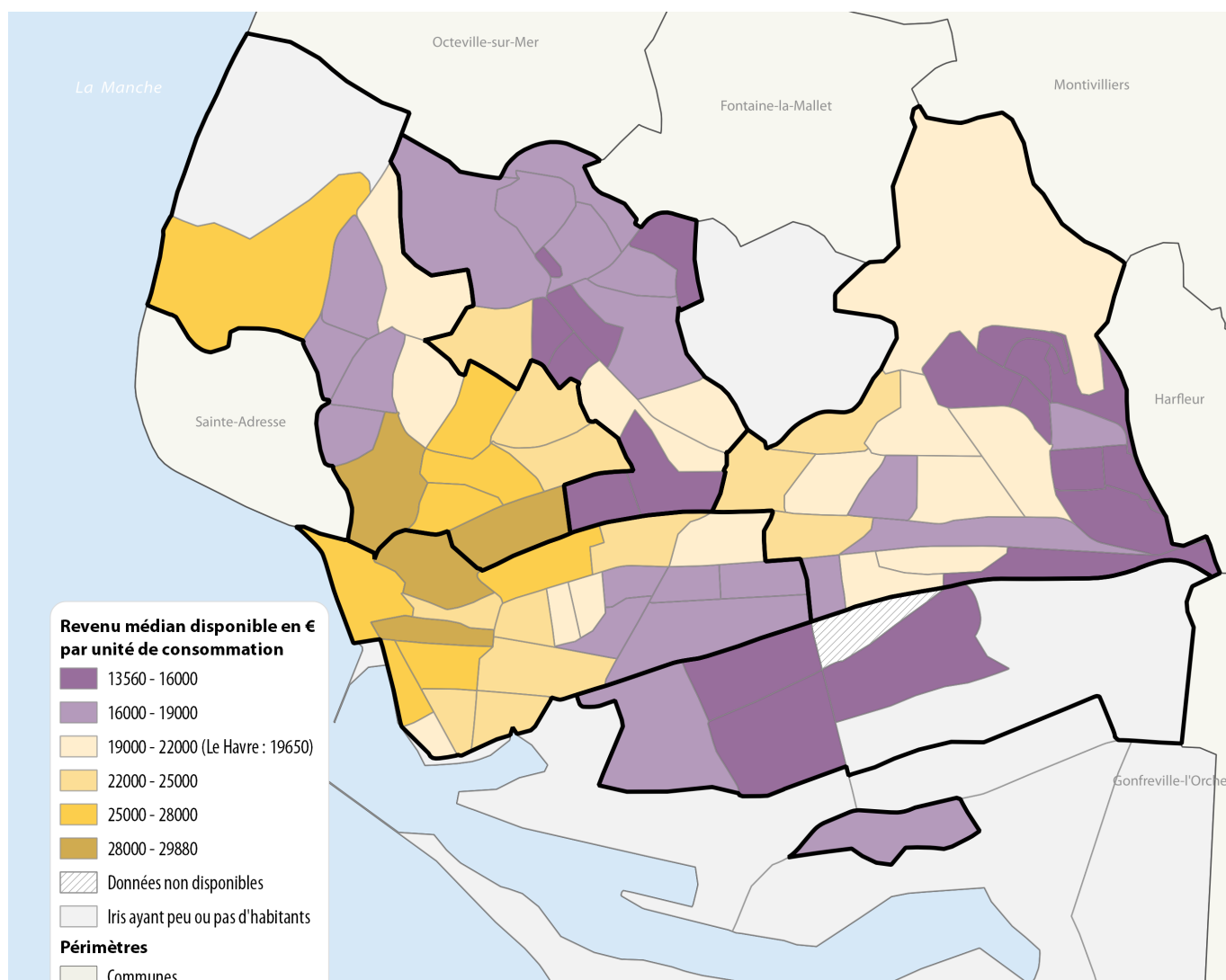
Au 31 décembre 2022, les bénéficiaires des minima sociaux représentent 55,9 % des allocataires de la CAF du grand quartier Centre-ville / Centre ancien, soit un taux nettement inférieur à la moyenne du Havre (66,3 %). Le quartier Massillon enregistre toutefois un taux plus élevé, notamment en raison d'une forte présence des bénéficiaires du RSA Socle.

Un niveau de pauvreté plus marqué au sein du QPV

Au sein du QPV Centre ancien - Quartiers Sud, le niveau de vie médian est nettement plus bas, avec 14 530 € en 2020. Le taux de pauvreté atteint 40,2 %.

ALLOCATAIRES DE LA CAF ET MINIMA SOCIAUX AU 31/12/2022 (%)

quartier	Nb d'allocataires	Nb de personnes couvertes	RSA Socle (%)	Prime d'activité (%)	AAH (%)	Minima sociaux (%)
Centre-ville / Perret	3309	5750	10,4	36,9	9,4	56,7
Danton	2305	3555	13,5	29,6	9,8	53
Massillon	2006	3381	18,8	32,7	10,3	61,9
Rond Point	3949	6239	14,7	30,6	12,6	57,8
Saint-François	625	975	12	36,3	5	53,3
Saint-Vincent	1366	2633	11,6	29,6	8,1	49,3
Thiers / Coty	2021	3430	11,2	32,8	9,8	53,7
Total grand quartier	15581	25963	13,3	32,5	10,1	55,9
Le Havre	47688	98936	20,5	34,4	11,4	66,3



Bénéficiaires des minima sociaux parmi les allocataires de la CAF au 31/12/2022

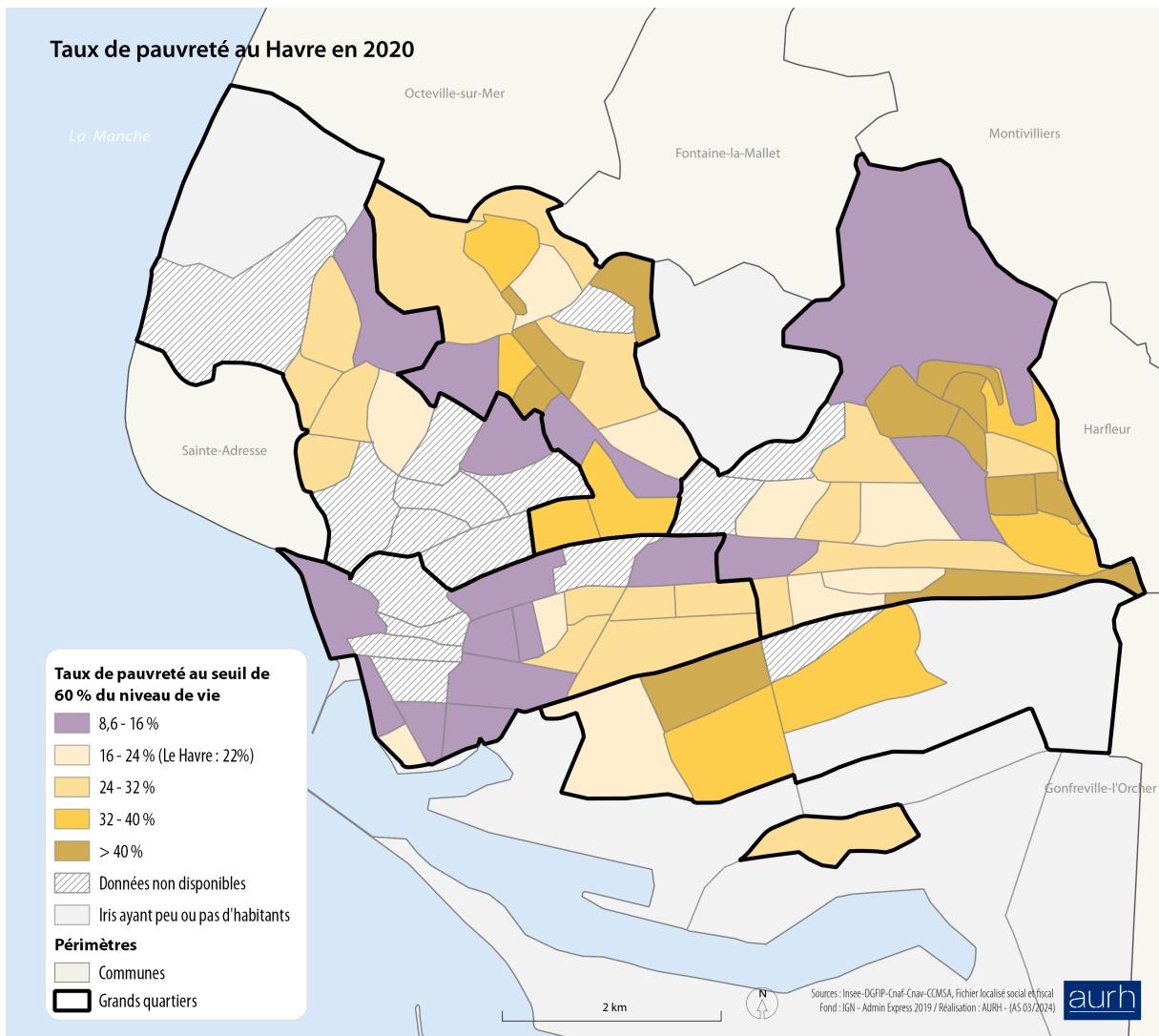
QPV Centre Ancien - Quartiers Sud

25 %
RSA Socle

12,6 %
AAH

32,8 %
Prime d'activité

Sources : Insee, Caisse Nationale d'Allocations Familiales



Revenus des ménages en 2020 QPV Centre Ancien - Quartiers Sud

Niveau de vie médian
14 530 € par UC

Taux de pauvreté au seuil de 60 %
40,2 %



Le logement

6.

PETITS LOGEMENTS ET LOCATIF PRIVÉ

Un logement sur 5 construit avant-guerre

En 2020, le grand quartier Centre-ville / Centre ancien compte 36 939 logements. Ceux-ci sont plus fréquemment anciens (construits avant 1946), à l'exception des quartiers Centre-ville / Perret et Saint-François.

Les logements vacants y sont également plus présents, en particulier au sein des quartiers Danton, Massillon et Rond Point. Ces quartiers comptent également une forte proportion de logements récents ainsi qu'à Thiers / Coty.

Une offre de petits logements en locatif privé

L'essentiel de l'habitat est constitué d'appartements. Près d'un logement sur deux relève du parc privé locatif, soit près du double de la moyenne communale. Le taux le plus élevé est enregistré à Danton, avec 63,6% des logements.

Les petits logements (1 à 2 pièces) sont sur-représentés, en particulier au sein du quartier Danton. Cette offre est en effet adaptée à la population jeune et étudiante du territoire.

À l'inverse, les propriétaires et les locataires du parc social sont sous-représentés. Le logement social représente moins de 10% des logements des quartiers Saint-François, Thiers / Coty et Saint-Vincent.

Une forte mobilité résidentielle

Le grand quartier Centre-ville / Centre ancien a également la particularité d'enregistrer une plus forte mobilité résidentielle, avec près d'un habitant sur deux occupant son logement depuis moins de 5 ans, en particulier au sein de Danton et Rond Point.



Type de logement en 2019

QPV Centre Ancien - Quartiers Sud

7,1 %
Maisons

91,8 %
Appartements

22 %
Logements vacants

Source : Insee RP

TYPE DE LOGEMENT EN 2020

	Nombre de logements	Résidences principales (%)	Logements vacants (%)	Maisons (%)	Appartements (%)
Centre-ville / Perret	11355	85,7	10,4	1,1	98,3
Danton	4076	75,9	19,1	4,7	94,4
Massillon	3949	75,8	18,2	21,7	77,6
Rond Point	6726	77,3	18,3	10,1	88,8
Saint-François	1848	84,1	11,2	0,5	99
Saint-Vincent	4037	83	12,7	20,3	79
Thiers / Coty	4948	86,1	10,8	12,1	87,7
Total grand quartier	36939	81,7	14	8,9	90,4
Le Havre	93827	86,7	10,9	26,1	72,9

Source : Insee RP

ANNÉE DE CONSTRUCTION ET TAILLE DU LOGEMENT PARMIS LES RÉSIDENCES PRINCIPALES EN 2020 (%)

	Construit avant 1946	Construit entre 1946 et 1990	Construit entre 1991 et 2017	De 1 à 2 pièces	De 3 à 4 pièces	De 5 pièces et plus
Centre-ville / Perret	5,7	82,2	12,1	31,1	57,5	11,4
Danton	25,8	47,3	26,9	45,4	46	8,6
Massillon	33,2	48,6	18,2	40,2	44,4	15,3
Rond Point	23	50,3	26,7	41,2	49	9,8
Saint-François	7	90,6	2,4	38	53,8	8,2
Saint-Vincent	28,6	57,9	13,4	31,9	44	24,1
Thiers / Coty	26,6	47	26,3	35,7	48,9	15,3
Total grand quartier	19	62,6	18,4	36,3	50,7	13
Le Havre	15,6	68,2	16,2	23,5	57,2	19,3

Source : Insee RP

STATUT D'OCCUPATION ET ANCIENNETÉ D'EMMÉNAGEMENT DANS LE LOGEMENT PARMIS LES RÉSIDENCES PRINCIPALES EN 2020 (%)

	Propriétaire	Locataire parc privé	Locataire parc social	Logé gratuit	Emménagement moins 2 ans	Emménagement entre 2 et 4 ans	Emménagement entre 5 et 9 ans	Emménagement 10 ans et plus
Centre-ville / Perret	40,6	41,8	16,1	1,6	17,1	24,3	19,7	38,8
Danton	19,5	63,6	16,1	0,8	30,5	26,7	13,8	29
Massillon	32,7	45,1	21,1	1,1	21,6	24,5	18	35,9
Rond Point	25,7	54	19,1	1,1	26,6	30,7	15,7	27
Saint-François	36,3	52,9	9,3	1,5	20,3	25,7	17,8	36,1
Saint-Vincent	50,1	41,1	7,7	1,2	17	24,5	17,9	40,6
Thiers / Coty	38,9	52,9	6,6	1,6	23,5	27,7	18,7	30,1
Total grand quartier	35,7	48,5	14,5	1,3	21,6	26,3	17,8	34,3
Le Havre	39,4	27,7	31,6	1,3	15,3	22,7	18,1	44

Source : Insee RP

La santé

7.

UNE OFFRE DE SOINS IMPORTANTE

Une forte concentration de l'offre de soins

Le grand quartier Centre-ville / Centre ancien concentre une part importante de l'offre de soins du Havre, avec 37 % des infirmiers de la commune, plus de 40 % des médecins généralistes et des pharmacies, un masseur kinésithérapeute sur deux, ou encore 88 % des chirurgiens dentistes.

Concernant la densité de médecins généralistes, si elle est importante dans ce territoire en comparaison à la moyenne communale, elle reste relativement faible au regard de la moyenne de Caen ou de Rouen.

Moins de bénéficiaires de la C2S

Au 1^{er} janvier 2023, 47 461 personnes sont couvertes par les prestations CNAM au sein du grand quartier Centre-ville / Centre ancien. La C2S (Complémentaire Santé Solidaire) a été mise en place

au 1^{er} novembre 2019, en remplacement de la CMU-C (Couverture Maladie Universelle Complémentaire) et de l'ACS (Aide à la Complémentaire Santé).

En 2023, au sein du grand quartier Centre-ville / Centre ancien, 12,1 % de la population couverte bénéficient de la C2S, soit un taux particulièrement faible en comparaison à la moyenne communale (20,6 %). Ce résultat s'explique par une situation socio-économique plus favorable au sein du grand quartier Centre-ville / Centre ancien. Toutefois, celle-ci reste contrastée, puisque les taux sont proches de la moyenne du Havre pour les quartiers Danton, Massillon et Rond Point, tandis qu'ils sont nettement plus faibles sur les autres quartiers.

Au sein de la population couverte bénéficiaire de la C2S, les jeunes sont sous-représentés, en particulier au sein de Thiers / Coty, Centre-ville / Perret, Saint-François et Saint-Vincent, en lien avec la structure par âge de ces quartiers.

BÉNÉFICIAIRES DE LA C2S AU 01/01/2023

	Population couverte	Bénéficiaires C2S (%)	dont femmes (%)	dont moins de 25 ans (%)	dont 25 à 59 ans (%)	dont 60 ans et plus (%)
Centre-ville / Perret	14464	6,8	51,5	27,2	40,4	11,4
Danton	4741	20,2	52,7	40,3	48	10,5
Massillon	5366	18,7	50,5	36,4	48,4	11,5
Rond Point	8806	19,4	53	41,9	46,3	9,6
Saint-François	1973	8,8	52,9	27,6	50	10,9
Saint-Vincent	5598	6,6	47	28	46,7	13,6
Thiers / Coty	6513	8,4	47,8	25,5	46,3	10,3
Total grand quartier	47461	12,1	51,4	35,2	46,1	10,8
Le Havre	166044	20,6	54	47,4	42,5	10,1

Sources : Insee, Caisse Nationale d'Assurance Maladie

L'OFFRE DE SANTÉ DE PROXIMITÉ EN 2021

	Urgences	Maisons de santé pluridisciplinaires	Médecins généralistes *	Chirurgiens dentistes	Infirmiers (IDE) **	Masseurs kinésithérapeutes	Pharmacies	Laboratoires biologie	Densité en médecins généralistes pour 100 000 habitants
Centre-Ville/ Centre Ancien	0	1	60	85	105	75	22	4	114
Nord-Centre	1	4	49	6	55	29	9	3	174
Nord-Ouest	0	0	6	4	43	16	6	1	20
Nord-Est	0	1	23	2	57	21	11	2	54
Quartiers Sud	1	0	8	0	22	11	2	1	52
Le Havre	2	6	146	97	282	152	50	11	87
Rouen	2	1	151	96	100	135	38	12	134
Caen	3	2	173	82	114	164	39	8	163

Source : Insee, base permanente des équipements

(*) Sont retenus les praticiens exerçant leur activité principale en libéral (en cabinet individuel ou de groupe ou en société). Sont donc exclus par exemple les médecins fonctionnaires et les médecins salariés exerçant en établissement sanitaire.

(**) Sont retenus les praticiens exerçant leur activité principale en libéral (en cabinet individuel ou de groupe ou en société).

**Les équipements et
les établissements**

8.

UNE IMPORTANTE OFFRE DE SERVICES

Une offre commerciale diversifiée...

Le territoire dispose d'une offre commerciale importante et diversifiée du fait de sa situation centrale. On dénombre également de nombreuses banques et plusieurs bureaux de poste. L'offre la plus importante est concentrée dans le quartier Centre-ville / Perret et Thiers / Coty, tandis que Saint-Vincent et Massillon sont moins bien pourvus.

Concernant l'enseignement, de nombreuses écoles pré-élémentaires et élémentaires y sont localisées ainsi que 6 collèges, 4 lycées et plusieurs établissements d'enseignement supérieur. L'offre culturelle et sportive est particulièrement importante à Massillon.

L'offre de santé est importante au sein des quartiers Centre-ville / Perret et Saint-François, mais se révèle moins développée dans les autres quartiers.

... et de nombreux autres services

Les agences de travail temporaire sont quant à elles fortement représentées au sein de Centre-ville / Perret et Saint-François.

NOMBRE D'ÉTABLISSEMENTS SCOLAIRES EN 2024

	École pré-élémentaire	École élémentaire	École primaire	Collège	Lycée	Total
Centre-ville / Perret	3	5	-	1	1	1
Danton	2	2	-	1	-	5
Massillon	2	4	1	2	-	9
Rond Point	1	1	-	1	2	5
Saint-François	1	1	-	-	-	2
Saint-Vincent	1	1	-	-	-	2
Thiers / Coty	1	1	-	1	1	4
Total grand quartier	11	15	1	6	4	37
Le Havre	47	52	3	19	12	133

Source : Ministère de l'Éducation nationale

ÉQUIPEMENTS DE PROXIMITÉ POUR 1 000 HABITANTS EN 2021

	Accès à l'emploi*	Accès aux commerces et services				Total	Accès sport, loisir et culture
		Banque, bureau de poste	Commerce alimentaire	Commerce spécialisé	Grande surface		
Centre-ville / Perret	1,7	1,7	3,3	9,3	0,3	14,6	0,4
Danton	-	0,2	2,9	1,4	0,2	4,7	1,0
Massillon	-	0,4	1,9	1,5	0,2	3,9	2,1
Rond Point	0,1	1,1	2,6	1,6	0,2	5,5	1,1
Saint-François	1,6	-	2,8	5,5	-	8,3	0,8
Saint-Vincent	-	-	1,2	0,8	0,2	2,2	0,7
Thiers / Coty	0,5	0,5	2,8	12,5	0,1	15,9	1,4
Centre-Ville / Centre Ancien	0,7	0,9	2,6	5,6	0,2	9,3	1,0
Le Havre	0,3	0,5	1,6	2,6	0,2	4,8	1,6

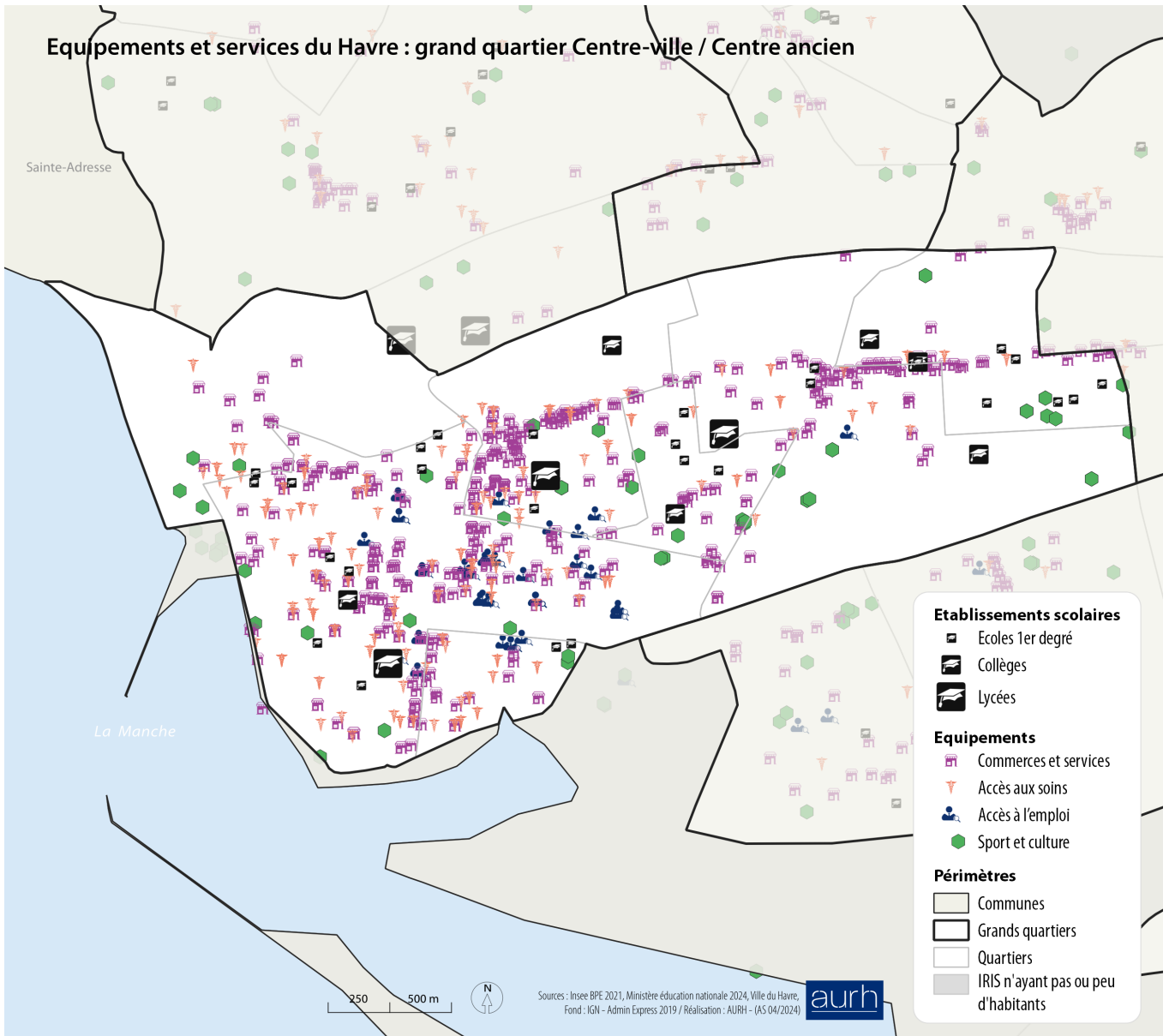
Sources : Insee RP et BPE

* Agences de travail temporaire, Pôle emploi

OFFRE DE SOINS POUR 1 000 HABITANTS EN 2021

	Chirurgien dentiste	Infirmier	Laboratoire	Maison de santé pluri-disciplinaire	Masseur kinésithérapeute	Médecin généraliste	Urgences	Total
Centre-ville / Perret	4,2	3,3	0,1	-	2,4	2,7	-	12,7
Danton	-	1,4	-	-	1,4	0,2	-	2,9
Massillon	-	1,1	-	-	0,6	-	-	1,7
Rond Point	0,3	0,8	0,1	-	0,7	0,2	-	2,2
Saint-François	3,2	5,1	-	-	2,8	2,8	-	13,8
Saint-Vincent	0,2	1,0	-	-	0,2	0,2	-	1,5
Thiers / Coty	1,1	1,7	0,1	0,1	1,6	0,9	-	5,5
Centre-Ville / Centre Ancien	1,6	2,0	0,1	0,0	1,4	1,2	-	6,4
Le Havre	0,6	1,7	0,1	0,04	0,9	0,9	0,01	4,2

Sources : Insee RP et BPE





Les associations

9.

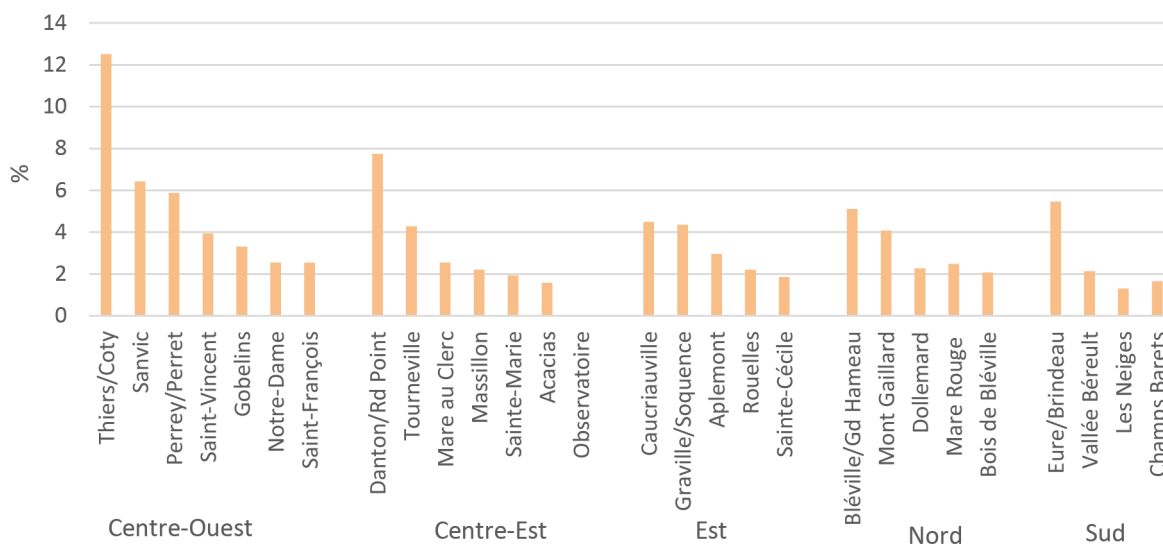
UNE HAUSSE DU NOMBRE D'ASSOCIATIONS

En 2023, l'annuaire des associations de la Ville du Havre recense 1 447 associations.* Leur nombre est variable selon les quartiers. Elles sont cependant plus fréquentes dans le secteur Centre-Ouest, en particulier dans le quartier Thiers/Coty, et dans le secteur Centre-Est, notamment dans le quartier Danton/Rond Point.

Le secteur culture, loisirs et sports est le plus représenté, avec plus d'une association sur deux, puis l'action sociale et les actions caritatives.

Par rapport à 2022, le nombre d'associations progresse fortement : + 24 %, soit + 276 associations. La hausse concerne tous les territoires, mais plus particulièrement Le Havre Sud (+32 %). Cette progression est d'environ un quart dans les autres secteurs, à l'exception de Centre-Est (+ 18 %).

RÉPARTITION DES ASSOCIATIONS PAR QUARTIER EN 2023



Source : Ville du Havre, Observatoire de la vie associative

* Le nombre d'associations est potentiellement sous-évalué dans la mesure où toutes les associations ne font pas nécessairement la démarche de s'inscrire sur l'annuaire de la Ville du Havre

NOMBRE D'ASSOCIATIONS PAR SECTEUR / QUARTIER OU RAYONNANT À L'ÉCHELLE D'UN QUARTIER

	2023		Nb en 2022	Nb en 2021	Nb en 2020	Nb en 2019	Évolution 2023-2022		Évolution 2023-2019	
	Nombre	%					Nb	%	Nb	%
Thiers/Coty	181	12,5	168	164	165	183	+13	+8	-2	-1
Sanvic	93	6,4	83	77	76	79	+10	+12	+14	+18
Perrey/Perret	85	5,9	74	69	67	58	+11	+15	+27	+47
Saint-Vincent	57	3,9	46	40	39	41	+11	+24	+16	+39
Gobelins	48	3,3	37	30	28	28	+11	+30	+20	+71
Notre-Dame	37	2,6	28	24	23	23	+9	+32	+14	+61
Saint-François	37	2,6	-	-	19	20	+37	+100	+17	+85
Total Le Havre Centre-Ouest	538	37,2	436	404	417	432	+102	+23	+106	+25
Danton/Rond Point	112	7,7	100	91	85	70	+12	+12	+42	+60
Tourneville	62	4,3	52	51	51	42	+10	+19	+20	+48
Mare au Clerc	37	2,6	28	23	23	21	+9	+32	+16	+76
Massillon	32	2,2	24	21	22	21	+8	+33	+11	+52
Sainte-Marie	28	1,9	19	15	16	13	+9	+47	+15	+115
Acacias	23	1,6	13	9	10	11	+10	+77	+12	+109
Observatoire		0,0	13	8	10	11	-13	-100	-11	-100
Total Le Havre Centre-Est	294	20,3	249	218	217	189	+45	+18	+105	+56
Caucrauville	65	4,5	57	49	48	52	+8	+14	+13	+25
Graville/Soquence	63	4,4	54	46	45	43	+9	+17	+20	+47
Aplemont	43	3,0	34	30	30	29	+9	+26	+14	+48
Rouelles	32	2,2	23	20	17	17	+9	+39	+15	+88
Sainte-Cécile	27	1,9	16	10	10	11	+11	+69	+16	+145
Total Le Havre Est	230	15,9	184	155	150	152	+46	+25	+78	+51
Bléville / Grand Hameau	74	5,1	66	59	59	61	+8	+12	+13	+21
Mont Gaillard	59	4,1	47	38	35	37	+12	+26	+22	+59
Dollemard	33	2,3	24	17	17	18	+9	+38	+15	+83
Mare Rouge	36	2,5	26	17	16	18	+10	+38	+18	+100
Bois de Bléville	30	2,1	23	14	12	16	+7	+30	+14	+88
Total Le Havre Nord	232	16,0	186	145	139	150	+46	+25	+82	+55
Eure/Brindeau	79	5,5	67	61	61	56	+12	+18	+23	+41
Vallée Béreult	31	2,1	22	17	18	19	+9	+41	+12	+63
Les Neiges	19	1,3	14	9	10	13	+5	+36	+6	+46
Champs Barets	24	1,7	13	9	9	9	+11	+85	+15	+167
Total Le Havre Sud	153	10,6	116	96	98	97	+37	+32	+56	+58
Ensemble	1 447	100,0	1 171	1 018	1 118	1 020	+276	+24	+427	+42

Source : Ville du Havre, Observatoire de la vie associative

Les annexes

10.

LES ANNÉES DE RÉFÉRENCE DES DONNÉES

Le recensement de la population 2020

Dans les communes de 10 000 habitants ou plus, le recensement est effectué annuellement auprès d'un échantillon d'adresses représentant 8 % de leurs logements. En cumulant cinq enquêtes, 40 % environ de la population des communes de 10 000 habitants ou plus sont pris en compte.

Les informations ainsi collectées sont ramenées à une même date pour toutes les communes afin d'assurer l'égalité de trai-

tement entre elles. Cette date de référence est fixée au 1^{er} janvier de l'année médiane des cinq années d'enquête, afin d'obtenir une meilleure robustesse des données.

Chaque année, les résultats du recensement sont produits à partir des cinq enquêtes annuelles les plus récentes (abandon des informations issues de l'enquête la plus ancienne et prise en compte de l'enquête nouvelle).

PRÉCISIONS MÉTHODOLOGIQUES

Du fait de la crise sanitaire de la Covid-19, l'enquête annuelle de recensement qui devait se tenir en 2021 a été reportée en 2022. L'Insee a donc adapté ses méthodes de calcul des populations légales pour pallier ce report. Il est recommandé, à partir de la diffusion des populations légales 2019 à la fin de l'année 2021, de faire des comparaisons de résultats du recensement entre deux millésimes distants d'au moins 6 ans, et ce jusqu'au recensement 2023 inclus.

Dans le présent document, les données du recensement les plus récentes disponibles sont celles de 2020. Elles sont donc comparables avec celles de 2014 et 2009.

DÉFINITIONS

Famille

Une famille est la partie d'un ménage comprenant au moins deux personnes. Elle est constituée, soit d'un couple avec ou sans enfant, soit d'une famille monoparentale.

Indice de jeunesse

Nombre de jeunes de moins de 20 ans rapportés à la population de 60 ans ou plus. Un indice autour de 100 indique que les 60 ans et plus et les moins de 20 ans sont présents dans à peu près les mêmes proportions sur le territoire ; plus l'indice est faible plus le rapport est favorable aux personnes âgées, plus il est élevé plus il est favorable aux jeunes.

Ménage

Un ménage, au sens statistique du terme, désigne l'ensemble des occupants d'un même logement sans que ces personnes soient nécessairement unies par des liens de parenté (en cas de colocation, par exemple). Un ménage peut être composé d'une seule personne.

Niveau de diplôme

Le niveau de diplôme fait référence au diplôme le plus élevé déclaré par l'individu ayant terminé ses études.

Population

La population utilisée pour le présent observatoire est la population municipale. Elle comprend les personnes ayant leur résidence habituelle sur le territoire de la commune. C'est en effet à partir de cette population « statistique » que sont diffusés l'ensemble des résultats du recensement.

Revenu disponible

Le revenu disponible est le revenu à la disposition du ménage pour consommer et épargner. Il comprend les revenus d'activité nets des cotisations sociales, les indemnités de chômage, les retraites et pensions, les revenus du patrimoine (fonciers et financiers) et les autres prestations sociales perçues, nets des impôts directs.

Ces derniers incluent l'impôt sur le revenu, la taxe d'habitation, la contribution sociale généralisée – CSG –, contribution à la réduction de la dette sociale – CRDS – et les prélèvements sociaux sur les revenus du patrimoine. Il comprend une partie du solde des transferts inter ménages.

Revenu par unité de consommation (UC)

Pour comparer les niveaux de vie de ménages de taille ou de composition différente, on divise le revenu par le nombre d'unités de consommation (UC). Celles-ci sont généralement calculées de la façon suivante :

- ▶ 1 UC pour le premier adulte du ménage,
- ▶ 0,5 UC pour les autres personnes de 14 ans ou plus,
- ▶ 0,3 UC pour les enfants de moins de 14 ans.

Cette échelle d'équivalence (dite de l'OCE) tient compte des économies d'échelle au sein du ménage. En effet, les besoins d'un ménage ne s'accroissent pas en stricte proportion de sa taille.

Taux d'activité

Le taux d'activité est le rapport entre le nombre d'actifs (personnes en emploi et chômeurs) et l'ensemble de la population du même âge.

Taux de chômage

Les chômeurs au sens du recensement de la population sont les personnes (de 15 ans ou plus) qui se sont déclarées être à la recherche d'un emploi (inscrites ou non à Pôle Emploi) sauf si elles ont, en outre, déclaré explicitement ne pas rechercher de travail. Le taux de chômage correspond au nombre de chômeurs rapporté à la population active.

La définition du taux de chômage au sens du recensement diffère de celle du Bureau international du travail (BIT) : le chômage au recensement est plus élevé dans la mesure où les critères du BIT sont plus restrictifs.

Taux d'emploi

Rapport entre le nombre de personnes en emploi et le nombre total de personnes du même âge.

Taux de pauvreté

Un individu (ou un ménage) est considéré comme pauvre lorsqu'il vit dans un ménage dont le niveau de vie (revenu disponible) est inférieur au seuil de pauvreté. En France et en Europe, le seuil est le plus souvent fixé à 60 % du niveau de vie médian.

Taux de scolarisation

Le taux de scolarisation est le rapport entre le nombre d'élèves, d'étudiants et d'apprentis en formation initiale d'un âge déterminé, inscrits dans un établissement d'enseignement, et le nombre de jeunes de cet âge.

Édition et réalisation AURH

L'AURH est une association d'intérêt public. Elle accompagne les élus et les partenaires dans leurs projets d'aménagement du territoire.

Agence d'urbanisme
Le Havre -
Estuaire de la Seine

4 quai Guillaume Le Testu
76063 Le Havre cedex
aurh@aurh.fr

aurh.fr
[02 35 42 17 88]

