

OBSERVATOIRE SOCIALITÉ



PORTRAIT STATISTIQUE DE TERRITOIRE

Grand quartier Nord-Centre

Découvrez les caractéristiques socio-économiques des grands quartiers du Havre.

Avril 2024 [aurh]



SOMMAIRE

1.	La démographie	12
2.	Les structures familiales	16
3.	La scolarisation et le diplôme	21
4.	L'emploi et le chômage	26
5.	Les revenus des ménages	30
6.	Le logement	34
7.	La santé	37
8.	Les équipements et établissements	40
9.	Les associations	44
10.	Les annexes	47

PRÉAMBULE

Les portraits statistiques de territoires permettent de suivre l'évolution des caractéristiques de la population du Havre au sein de cinq grands quartiers : Centre-ville/Centre ancien, Nord-Centre, Nord-Ouest, Nord-Est et les Quartiers Sud.

Neuf thèmes sont abordés : démographie, structures familiales, scolarisation et diplôme, emploi et chômage, revenu, logement, santé, équipements et vie associative.

Le présent document établit un état statistique du grand quartier, détaillé par quartier, chacun correspondant à un regroupement d'IRIS de l'Insee.

Les données utilisées sont issues de différentes sources :

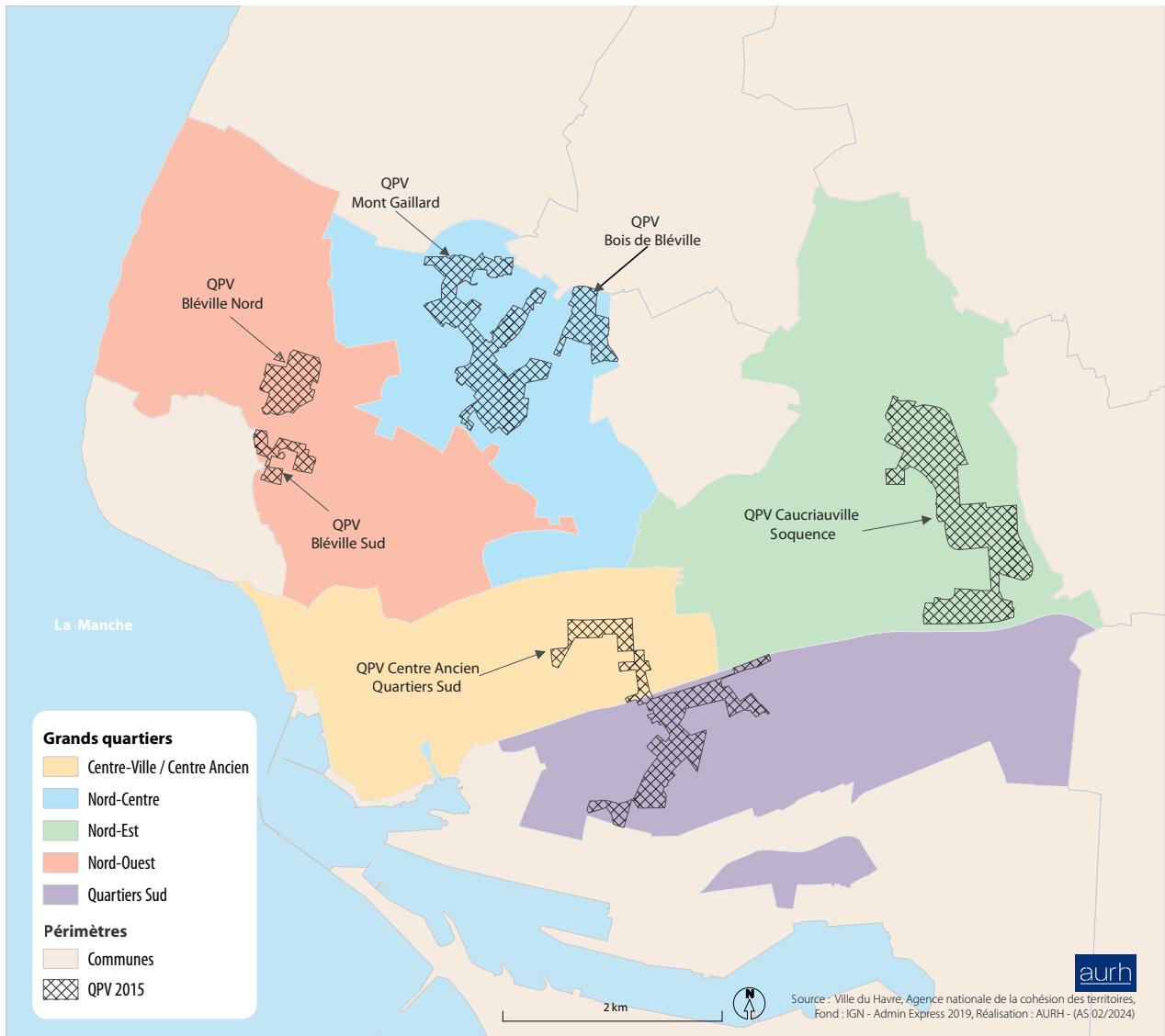
- 】 Les recensements de la population de l'Insee. Le recensement 2020 est le dernier millésime disponible à l'échelle infra-communale. Il se compare correctement avec un millésime de plusieurs années d'écart : ici le recensement 2009 ;
- 】 Les données issues d'autres sources administratives traitées par l'Insee : bénéficiaires de prestations CAF, revenus des ménages (DGFIP-Cnaf-Cnav-CCMSA), Complémentaire Santé Solidaire (CNAM), demandeurs d'emploi (Pôle Emploi) ;
- 】 Les données du Ministère de l'Éducation nationale et de la Jeunesse pour le premier et second degré ;
- 】 La base permanente des équipements de l'Insee de 2021 (la plus récente disponible) ;
- 】 Les données sur les associations de la Ville du Havre (Observatoire de la vie associative).

Des statistiques à l'échelle des quartiers politique de la ville (périmètre des QPV 2015) présents sur le territoire ont également été intégrées.

LE HAVRE : LES GRANDS QUARTIERS



LE HAVRE : LES GRANDS QUARTIERS ET LES QUARTIERS POLITIQUE DE LA VILLE 2015



SYNTHÈSE

Avec près de 27 600 habitants en 2020, le grand quartier Nord-Centre concentre 17 % des habitants du Havre. Sa population est en baisse sur la dernière décennie, à un rythme toutefois moins rapide qu'en moyenne communale.

Le territoire se caractérise par une présence un peu plus importante des moins de 20 ans. Celle-ci est en cohérence avec la structure des ménages, composés dans 4 cas sur 10 de familles avec enfants. L'offre de logements est adaptée à ces spécificités, avec une large majorité de T3 et T4. Autre particularité, un logement sur deux relève du parc social.

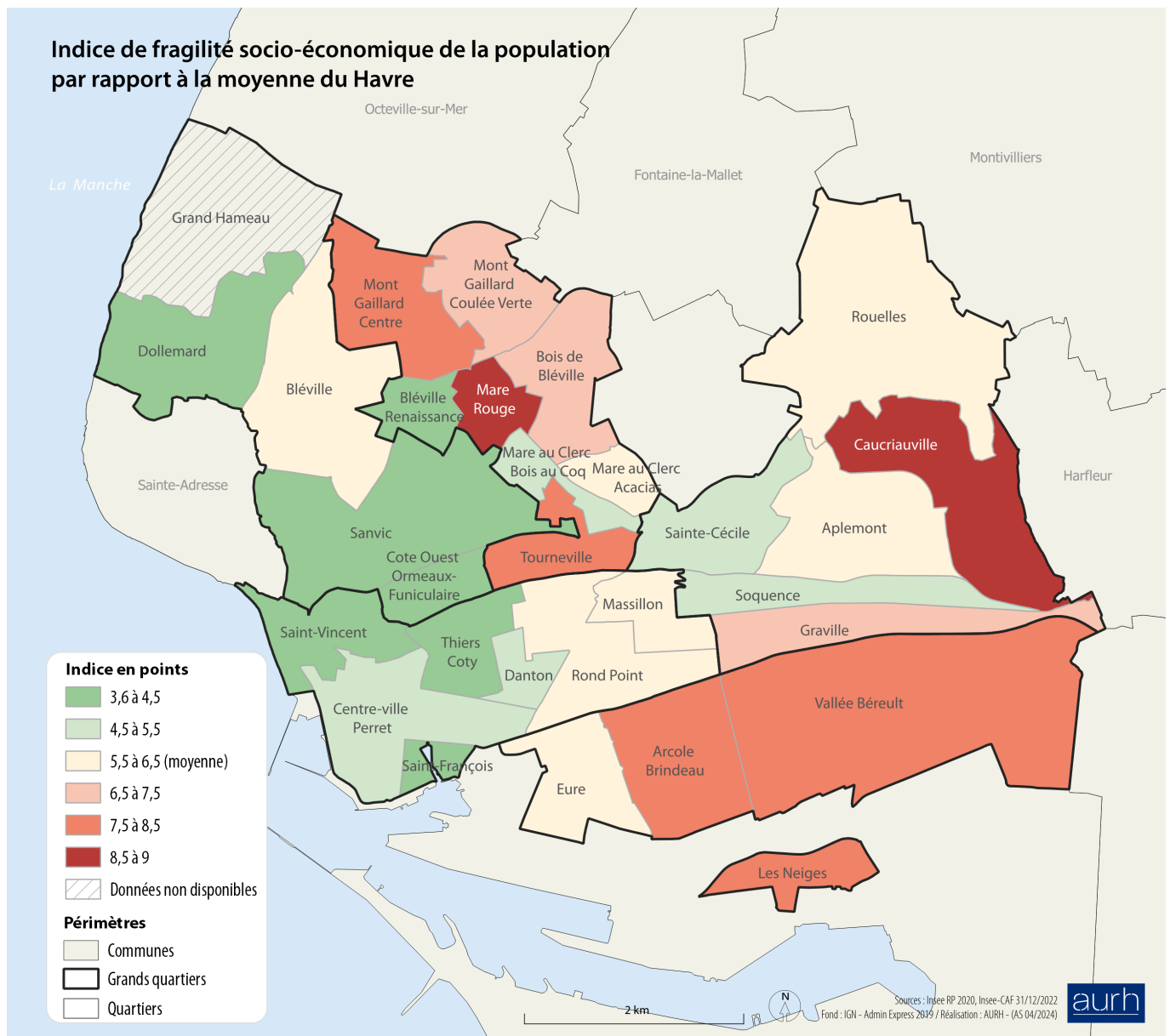
Le grand quartier Nord-Centre se distingue également par des conditions socio-économiques moins favorisées. Les catégories socioprofessionnelles supérieures sont peu fréquentes, associées à une faible présence des diplômés du supérieur. Le taux de poursuite d'études des 18-24 ans est faible. L'accès à l'emploi y est plus contraint, avec un actif sur quatre en recherche d'emploi.

Les conditions socio-économiques des habitants du grand quartier Nord-Centre sont toutefois contrastées selon les quartiers. 5 d'entre eux, parmi les 8 que compte le territoire, concentrent davantage de facteurs de fragilité socio-économique qu'en moyenne communale. La Mare Rouge enregistre les taux les plus défavorables du territoire.

Durant la dernière décennie, la fragilité socio-économique des habitants du grand quartier Nord-Centre a par ailleurs progressé dans la moitié des quartiers. Tourneville et Mont Gaillard / Coulée Verte, dont la population est déjà plus fragilisée, connaissent une intensification de ces difficultés.

Les grands enjeux du territoire

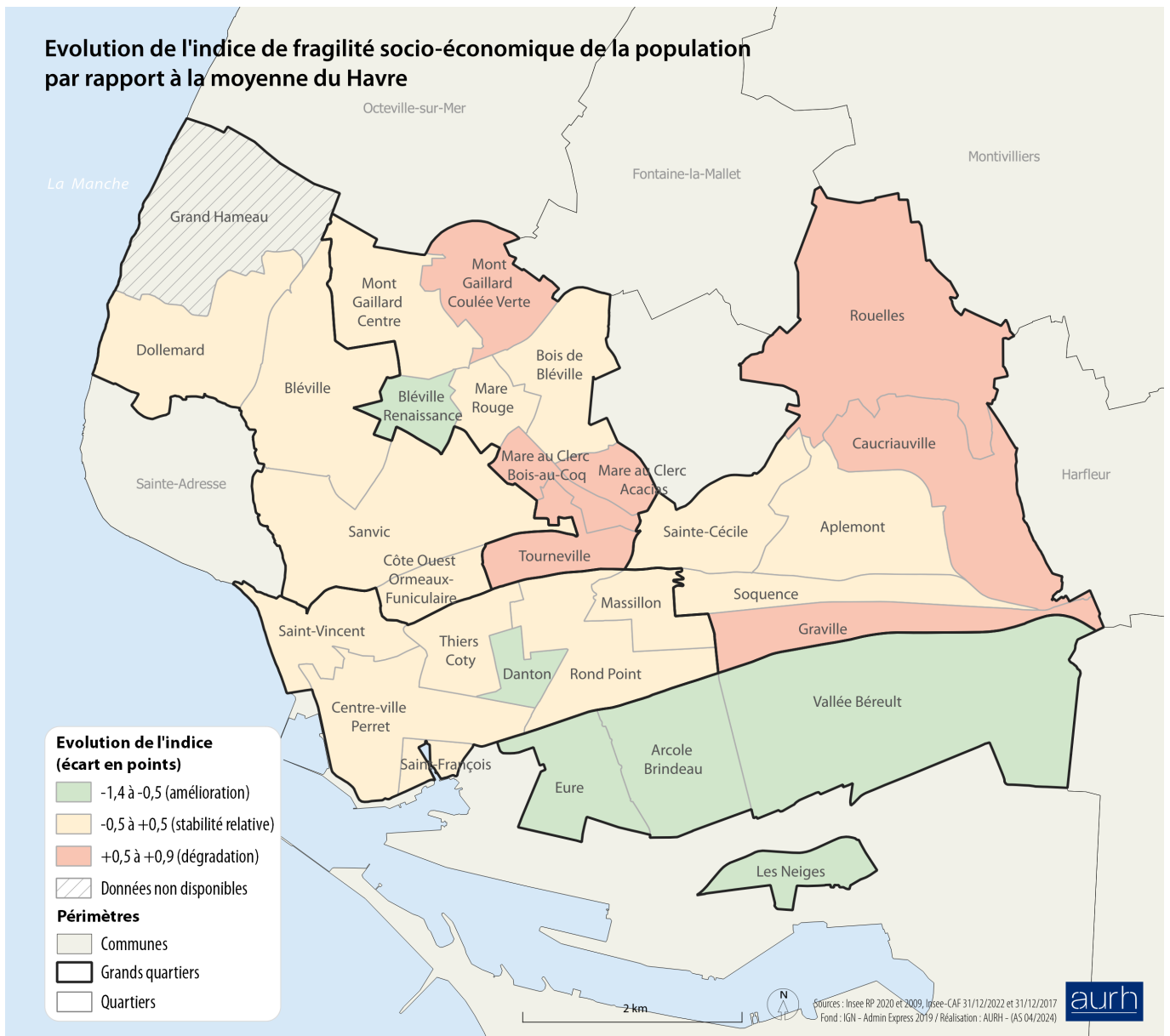
- » **Anticiper le vieillissement de la population** : si la présence des seniors est modérée sur ce territoire, celui-ci connaît un vieillissement de sa population. Parmi les enjeux liés à cela, on peut citer l'adaptation des logements et les parcours résidentiels, l'accès aux services et aux soins ainsi que la lutte contre l'isolement. En effet, le territoire se distingue par un parc de logements de grand taille qui peut se révéler peu adapté pour les seniors, une forte présence de seniors seuls à Tourneville et une offre de soins insuffisante pour répondre à leurs besoins.
- » **Lutter contre la précarité** : le territoire concentre davantage de facteurs de fragilité socio-économique dans une majorité de ses quartiers. On observe une forte proportion de personnes sans diplôme, conduisant à des difficultés d'accès à l'emploi. Le taux de chômage est élevé. Le taux d'activité reste bas, traduisant potentiellement un renoncement au marché du travail face à ces difficultés. Les difficultés d'accès à l'emploi ont une incidence sur le niveau de vie des habitants qui reste faible, tandis que la part des bénéficiaires des minima sociaux est élevée. On notera également la forte présence des familles monoparentales qui sont des ménages au risque de pauvreté accru.
- » **Encourager la poursuite d'études des jeunes** : si la proportion des 18-24 ans poursuivant leurs études est faible au sein du territoire, celle-ci a de surcroît connu un net repli durant la dernière décennie, tandis qu'elle évolue favorablement à l'échelle communale.
- » **Favoriser l'accès à l'emploi des jeunes** : les jeunes rencontrent davantage de difficultés d'accès à l'emploi, lesquelles se sont renforcées durant la dernière décennie, avec une hausse du taux de chômage et de la part des jeunes ni en emploi, ni en formation.
- » **Adapter l'offre de services à l'évolution des ménages** : le territoire se caractérise par une forte présence des familles avec enfants, mais la part des personnes seules progresse, en lien notamment avec le vieillissement de la population. Les familles monoparentales connaissent elles aussi une hausse. Dans le même temps, les couples sans ou avec enfants sont moins fréquents.



MÉTHODOLOGIE DE L'INDICE DE FRAGILITÉ

L'indice de fragilité socio-économique est un outil de synthèse des indicateurs de précarité. Celle-ci revêt toutefois des formes très diverses. Ici, il a été choisi de s'appuyer sur les données traitées dans le rapport, afin de faciliter l'identification des territoires les plus défavorisés comparative-ment à la moyenne communale.

Les indicateurs sélectionnés concernent principalement l'accès à l'emploi et la précarité. Six indicateurs sont pris en compte : la part des personnes non scolarisées sans diplôme ou ayant un BEPC, le taux d'activité des 15-64 ans, le taux de chômage au sens du recensement de la population des 15-64 ans, la part des 16-25 ans ni en emploi, ni en formation, la part des familles monoparentales parmi les ménages, la part des bénéficiaires des minima sociaux parmi les allocataires de la CAF. Nous avons intégré la part des familles monoparentales en raison du risque accru de pauvreté pour ces ménages.



L'indice moyen du Havre est de 6 points. Plus l'indice s'éloigne de ce seuil, plus la fragilité de la population est importante et inversement.

Afin de mesurer les évolutions dans le temps, deux jeux de données ont été comparés : les données les plus récentes disponibles (recensement de l'Insee 2020 et CAF au 31/12/2022) et une période antérieure (recensement de l'Insee 2009 et CAF au 31/12/2017).



La démographie

1.

ENTRE RAJEUNISSEMENT ET VIEILLISSEMENT

Une décroissance démographique moins rapide

En 2020, le grand quartier Nord-Centre compte 27 592 habitants, soit 17 % de la population du Havre. Par rapport à 2009, le territoire a perdu 1 112 habitants. Cette décroissance démographique est toutefois bien moins rapide qu'en moyenne communale : -3,9 %, contre -6,4 % au Havre.

La population décroît dans une grande majorité des quartiers du territoire. La plus importante baisse de population concerne Bois de Bléville, qui perd près de 10 % de sa population durant la dernière décennie ainsi que la Mare Rouge, avec un recul de 8,6 %. À l'inverse, les quartiers Bléville Renaissance et Mare au Clerc / Bois au Coq enregistrent une nette hausse de population (respectivement +10,5 % et +17,2 %).

Un territoire relativement jeune

En matière de structure par âge, le grand quartier Nord-Centre compte un peu plus de jeunes : 28 % des habitants ont moins de 20 ans, contre 24,7 % en moyenne communale.

À l'échelle des quartiers, la Mare Rouge et Mont Gaillard Coulée Verte apparaissent plus jeunes, avec environ un tiers de la population âgée de moins de 20 ans. Au contraire, les plus de 65 ans sont nettement plus présents au sein de Bléville/Renaissance et de Mare au Clerc/Bois au Coq.

Une évolution des classes d'âge contrastée

Durant la dernière décennie, la part des jeunes dans la population est restée relativement stable au sein du grand quartier Nord-Centre. Dans le même temps, la part des plus de 65 ans progresse de 2,8 points, soit un peu moins vite qu'en moyenne communale (+3,4 points).

Toutefois, ces évolutions sont contrastées selon les quartiers. La population des moins de 20 ans décroît au sein de la Mare Rouge, Bois de Bléville et Mont Gaillard Centre. Ces territoires connaissent en effet un important vieillissement de leur population. À l'inverse, un rajeunissement s'opère au sein de Bléville Renaissance, Mare au Clerc Acacias, Mare au Clerc / Bois au Coq et dans une moindre mesure Tourneville, où la part des jeunes progresse et celle des seniors recule. Seul Mont Gaillard Coulée Verte connaît à la fois une hausse de la part des jeunes et des seniors, tandis que celle des 20-64 ans recule fortement.

Une forte présence des jeunes au sein des QPV

Au sein des QPV Bois de Bléville et Mont Gaillard la population progresse entre 2013 et 2018 d'un peu plus de 5 %. Les moins de 25 ans sont fortement représentés, avec 41 % de la population des QPV. Les plus de 60 ans constituent quant à eux un cinquième de la population.

ÉVOLUTION DE LA POPULATION

	Population en 2020	Population en 2009	Evol. pop 2009 2020 en nb	Evol. pop 2009 2020 en %
Bléville Renaissance	1841	1666	175	10,5
Bois de Bléville	5565	6170	-605	-9,8
Mare au Clerc Acacias	2076	2159	-83	-3,8
Mare au Clerc Bois au Coq	2044	1745	299	17,2
Mare Rouge	3247	3554	-307	-8,6
Mont Gaillard Centre	2816	2941	-124	-4,2
Mont Gaillard Coulée Verte	6398	6619	-221	-3,3
Tourneville	3605	3851	-246	-6,4
Total grand quartier	27592	28704	-1112	-3,9
Le Havre	165830	177259	-11429	-6,4

Source : Insee RP

POPULATION PAR CLASSES D'ÂGE (%)

	Moins 20 ans en 2020	De 20 à 64 ans en 2020	Plus de 65 ans en 2020	Moins 20 ans en 2009	De 20 à 64 ans en 2009	Plus de 65 ans en 2009
Bléville Renaissance	22,9	54,6	22,5	21,5	55,1	23,5
Bois de Bléville	28,4	51,3	20,3	30,2	54,6	15,2
Mare au Clerc Acacias	27,4	52,7	19,9	25,7	53,3	20,9
Mare au Clerc Bois au Coq	20,4	54,5	25,1	16,5	56,1	27,4
Mare Rouge	34,6	50,4	15	37,5	52,3	10,2
Mont Gaillard Centre	25,3	54,1	20,6	28,7	57,3	14
Mont Gaillard Coulée Verte	32,4	48,6	18,9	28,6	56,1	15,3
Tourneville	23	60	17	22,2	59,2	18,5
Total grand quartier	28	52,6	19,4	27,8	55,6	16,6
Le Havre	24,7	54,9	20,3	25,5	57,6	16,9

Source : Insee RP

NOMBRE D'HABITANTS DE PLUS DE 65 ANS

	De 65 à 79 ans en 2020	Plus de 80 ans en 2020	De 65 à 79 ans en 2009	Plus de 80 ans en 2009
Bléville Renaissance	265	150	258	133
Bois de Bléville	813	315	685	254
Mare au Clerc Acacias	271	142	297	155
Mare au Clerc Bois au Coq	330	182	289	189
Mare Rouge	390	98	292	71
Mont Gaillard Centre	366	214	326	86
Mont Gaillard Coulée Verte	972	239	739	273
Tourneville	435	177	453	260
Total grand quartier	3842	1517	3339	1422
Le Havre	22826	10890	19850	10113

Source : Insee RP

INDICE DE JEUNESSE (%)

	Indice 2020
Bléville Renaissance	72
Bois de Bléville	110
Mare au Clerc Acacias	101
Mare au Clerc Bois au Coq	61
Mare Rouge	171
Mont Gaillard Centre	92
Mont Gaillard Coulée Verte	129
Tourneville	100
Total grand quartier	108
Le Havre	94

Source : Insee RP



Indice de jeunesse en 2019

QPV Mont Gaillard

QPV Bois de Bléville

160 %

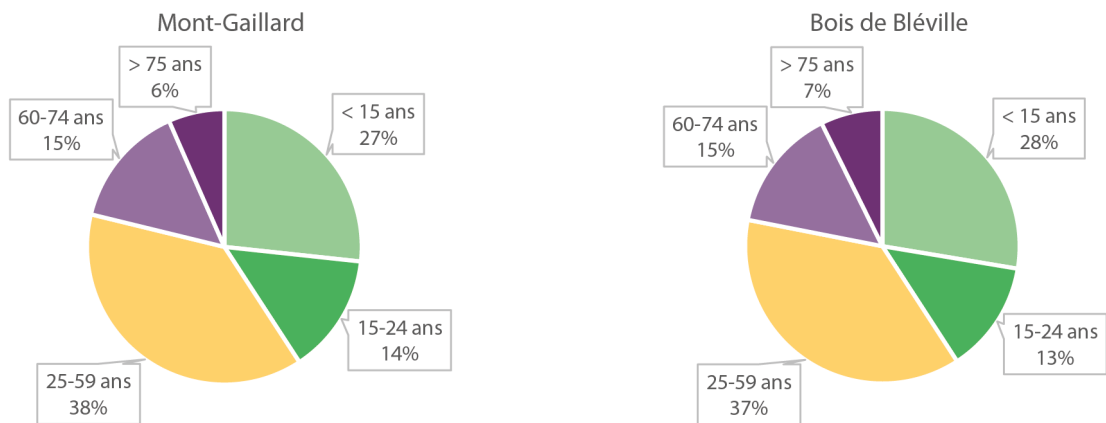
160 %

Source : Insee RP

Lecture : plus d'indice de jeunesse est supérieur à 100 %, plus la prédominance des jeunes est importante. Plus l'indice est faible, plus la population est âgée.



Population par classes d'âge au sein du QPV en 2019 (%)



Source : Insee RP



**Les structures
familiales**

2.

UN TERRITOIRE FAMILIAL, MAIS UNE HAUSSE DES PERSONNES SEULES

Un territoire familial

En 2020, le grand quartier Nord-Centre compte 11 867 ménages. Le territoire se distingue par son caractère familial, avec près de 4 ménages sur 10 constitués de familles avec enfants, contre 3 sur 10 au Havre. Les couples avec enfants représentent un quart des ménages (18,7 % au Havre) et les familles monoparentales 15,2 % (12,3 % au Havre). À l'inverse, les personnes seules sont sous-représentées.

Les familles nombreuses (3 enfants et plus) sont plus fréquentes (15,6 %, contre 11,1 % pour Le Havre), en particulier au sein de la Mare Rouge.

Seul le quartier de Tourneville se distingue, avec une forte présence des personnes seules (56,7 %), mais aussi des familles monoparentales (17,6 %).

Une hausse des personnes seules et des familles monoparentales

La composition des ménages du grand quartier Nord-Centre connaît des évolutions durant la dernière décennie. La part des personnes seules progresse fortement (+4,4 points, contre +5,3 points au Havre), en lien notamment avec le vieillissement de la population. Dans le même temps, la part des familles monoparentales augmente également (+2,3 points, contre +1,3 point au Havre), en particulier au sein de Tourneville, Mont Gaillard Centre et Mont Gaillard Coulée Verte. Au contraire, les couples sans ou avec enfants sont moins présents.

Une présence des 18-24 ans en légère baisse

Parmi les jeunes, les moins de 18 ans sont un peu plus présents au sein du grand quartier Nord-Centre (25,4 %, contre 21,9 % au Havre), en raison du caractère familial du territoire. Les jeunes adultes de 18 à 24 ans sont un peu moins fréquents (8,2 %, contre 9,4 % au Havre). Par rapport à 2009, la présence des jeunes adultes recule légèrement sur le territoire, à l'exception de Mare au Clerc / Bois au Coq.

Une forte présence des seniors vivant seuls à Tourneville

Avec l'avancée en âge, la proportion de personnes vivant seules augmente. Au sein du grand quartier Nord-Centre, les seniors vivent toutefois un peu moins souvent seuls. Les femmes sont les plus concernées : 44,7 % des femmes de 65 à 79 ans vivent seules et jusqu'à 57 % parmi les plus de 80 ans, contre moins d'un quart des hommes seniors.

Les taux sont particulièrement élevés au sein du quartier de Tourneville où plus de 7 femmes sur 10 vivent seules au delà de 65 ans, mais aussi près d'un homme sur deux entre 65 et 79 ans.

Davantage de familles avec enfants parmi les allocataires de la CAF

Au 31 décembre 2022, le grand quartier Nord-Centre compte 8 061 allocataires de la CAF, soit 17 % des bénéficiaires du Havre, en cohérence avec le poids de population du territoire sur l'ensemble de la commune. Au total, ils représentent plus de 18 700 personnes couvertes par les prestations de la CAF.

En cohérence avec le type de ménages présents sur le territoire, les allocataires sont plus souvent des couples avec enfants ainsi que des familles monoparentales. Seul Tourneville se distingue avec 64,8 % d'allocataires isolés.

Une forte proportion de femmes seniors seules au sein des QPV

Le QPV Bois de Bléville enregistre la plus faible proportion de personnes seules et de familles monoparentales des QPV du Havre, avec environ un quart des ménages pour chacun. Ces deux types de ménages sont nettement plus présents au sein du QPV Mont Gaillard, avec environ un tiers des ménages chacun.

Parmi les femmes seniors, le QPV de Mont Gaillard enregistre un des taux les plus élevés des QPV du Havre (78 % entre 60 et 74 ans, 88 % au delà de 75 ans). Si ce taux est nettement plus bas pour Bois de Bléville, il représente toutefois une part importante de la population senior féminine (59 % de femmes seules entre 60 et 74 ans, 69 % au delà de 75 ans).

ÉVOLUTION DU NOMBRE DE MÉNAGES

	Ménages en 2020	Ménages en 2009	Evol. 2009 2020 en nb	Evol. 2009 2020 en %
Bléville Renaissance	806	737	69	9,5
Bois de Bléville	2241	2342	-101	-4,3
Mare au Clerc Acacias	872	927	-55	-6
Mare au Clerc Bois au Coq	963	785	178	22,7
Mare Rouge	1211	1166	45	3,9
Mont Gaillard Centre	1172	1278	-107	-8,3
Mont Gaillard Coulée Verte	2562	2627	-64	-2,5
Tourneville	2039	2091	-52	-2,5
Total grand quartier	11867	11954	-87	-0,7
Le Havre	81373	81542	-169	-0,2

Source : Insee RP

COMPOSITION DES MÉNAGES (%)

Source : Insee RP

	Personne seule en 2020	Couple sans enfant en 2020	Couple avec enfants en 2020	Famille mo- noparentale en 2020	Autre en 2020	Personne seule en 2009	Couple sans enfant en 2009	Couple avec enfants en 2009	Famille mo- parentale en 2009	Autre en 2009
Bléville Renaissance	29,8	32,8	27,3	9,4	0,8	30,7	33	27,6	7,5	1,2
Bois de Bléville	34,8	23,8	27,6	12,9	0,9	29,4	23,4	33,5	11,4	2,3
Mare au Clerc Acacias	29,4	28,2	29,6	12,5	0,3	27,9	26,3	28,1	14,1	3,5
Mare au Clerc Bois au Coq	39,6	30,7	21,7	7,9	0,1	32,3	34,8	25,9	6,2	0,7
Mare Rouge	34,1	15,6	26,1	22,1	2,1	24,2	19,6	32,7	20,7	2,8
Mont Gaillard Centre	38,4	19,8	23,2	17	1,5	39,8	19	27	13	1,2
Mont Gaillard Coulée Verte	32	21,2	29,1	16,6	1	27	27,8	31,3	12,6	1,3
Tourneville	56,7	12,3	12,5	17,6	0,9	51,5	17,3	14,3	14,6	2,3
Total grand quartier	37,9	21,5	24,4	15,2	1	33,5	24	27,6	12,9	1,9
Le Havre	46,4	21	18,7	12,3	1,5	41,1	23,3	22,5	11	2

FAMILLES SELON LE NOMBRE D'ENFANTS (%)

	Fam. sans enfant en 2020	Fam. 1 enfant en 2020	Fam. 2 enfants en 2020	Fam. 3 enfants en 2020	Fam. 4 enfants et plus en 2020	Fam. sans enfant en 2009	Fam. 1 enfant en 2009	Fam. 2 enfants en 2009	Fam. 3 enfants en 2009	Fam. 4 enfants et plus en 2009
Bléville Renaissance	53,5	23,3	13,1	7	3,1	55,1	19,2	22	2,8	1
Bois de Bléville	43,2	20,6	17,5	11,2	7,5	39,7	22,9	21,5	9,7	6,3
Mare au Clerc Acacias	46,3	20,2	21,5	10,5	1,4	46,3	22	21,1	9,2	1,4
Mare au Clerc Bois au Coq	55	22,7	16,2	4,5	1,6	57,6	23,1	14,8	3,8	0,7
Mare Rouge	33,9	16,9	18,7	19,3	11,2	34,5	22	16,8	14,2	12,5
Mont Gaillard Centre	43,2	23,9	19,7	9	4,2	38,8	25,8	19,3	13,3	2,8
Mont Gaillard Coulée Verte	38,7	22,7	21	10,9	6,6	45,5	21,4	18,8	8,6	5,6
Tourneville	37,1	35	20,3	7	0,6	42,7	31,1	18,3	7	1
Total grand quartier	42,4	23,1	18,9	10,4	5,2	43,6	23,4	19,3	9,1	4,7
Le Havre	46,2	23,6	19,1	7,8	3,3	45,5	23,9	19,3	8	3,3

Source : Insee RP

ENFANTS SELON LA CLASSE D'ÂGE (%)

	Moins 3 ans en 2020	De 3 à 5 ans en 2020	De 6 à 10 ans en 2020	De 11 à 17 ans en 2020	De 18 à 24 ans en 2020	Moins 3 ans en 2009	De 3 à 5 ans en 2009	De 6 à 10 ans en 2009	De 11 à 17 ans en 2009	De 18 à 24 ans en 2009
Bléville Renaissance	2,5	4	6,1	8,5	5,5	2,3	2,5	4,8	8,6	8
Bois de Bléville	2,8	4,2	7,2	10,8	9,7	4,6	4,5	6,9	10,9	9,7
Mare au Clerc Acacias	3,2	4,1	7,5	10,7	5,8	2,7	2,8	6,2	11,4	6,4
Mare au Clerc Bois au Coq	4,2	2,8	5,3	6,1	8,5	2	3	4,7	5,5	6,8
Mare Rouge	5,2	4,6	9,6	12,3	10,5	5,6	4,5	8,7	13,8	12,8
Mont Gaillard Centre	4,1	4,5	7,3	8,4	5,5	5,1	4,2	6,4	9,8	10,4
Mont Gaillard Coulée Verte	5,7	5	7,9	10,8	8	4,1	4,7	7,6	9,8	8,1
Tourneville	4,2	3,7	5,5	7,1	8,6	4	3,6	5,3	6,9	9,7
Total grand quartier	4,2	4,3	7,2	9,7	8,2	4,1	4,1	6,7	9,9	9,3
Le Havre	3,6	3,7	6,1	8,5	9,4	4	3,7	6,1	8,5	10,9

Source : Insee RP

POPULATION DE PLUS DE 65 ANS VIVANT SEULE SELON LE SEXE EN 2020 (%)

	Femmes 65 à 79 ans	Femmes 80 ans et plus	Hommes 65 à 79 ans	Hommes 80 ans et plus
Bléville Renaissance	34,4	67,3	9,5	22,3
Bois de Bléville	39,8	50,7	21	27,1
Mare au Clerc Acacias	41	58,4	13	5,8
Mare au Clerc Bois au Coq	37	29,3	11,7	43,8
Mare Rouge	43,7	74,1	12,2	28,7
Mont Gaillard Centre	51,5	31,6	15,5	#N/A!
Mont Gaillard Coulée Verte	39,5	78,8	13,9	33,4
Tourneville	71,7	77,1	45,7	22,8
Total grand quartier	44,7	57	18,1	24,5
Le Havre	46,1	62,6	23	26,4

Source : Insee RP



Composition des ménages en 2019

QPV Mont Gaillard

34 %

Personnes seules

32 %

Familles monoparentales

QPV Bois de Bléville

27,5 %

Personnes seules

25,4 %

Familles monoparentales



Femmes de plus de 60 ans vivant seules en 2019

QPV Mont Gaillard

77,9 %

60-74 ans

87,7 %

> 75 ans

QPV Bois de Bléville

58,9 %

60-74 ans

68,8 %

> 75 ans

Source : Insee RP

ALLOCATAIRES DE LA CAF AU 31/12/2022

	Nombre d'allocataires	Nombre de personnes couvertes	Couple sans enfant (%)	Couple avec enfants (%)	Famille monoparentale (%)
Bléville Renaissance	297	895	3,4	48,8	19,2
Bois de Bléville	1575	3910	6,2	29	18,8
Mare au Clerc Acacias	437	1108	5	36,6	18,1
Mare au Clerc Bois au Coq	420	955	4,3	29,8	16,9
Mare Rouge	1102	2749	6,4	26,1	20,7
Mont Gaillard Centre	962	2147	9,6	21,9	21,5
Mont Gaillard Coulée Verte	1658	4245	5,3	30,9	22,9
Tourneville	1610	2695	5,4	11,2	18,6
Total grand quartier	8061	18704	6	25,8	20
Le Havre	47688	98936	5,1	21,3	18,1

Sources : Insee - Caisse Nationale d'Allocations Familiales

Allocataires de la CAF au 31/12/2022

NOMBRE D'ALLOCATAIRES



QPV Mont Gaillard

3 235

QPV Bois de Bléville

642

NOMBRE DE PERSONNES COUVERTES



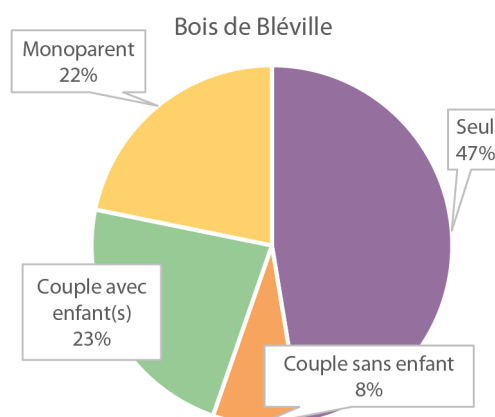
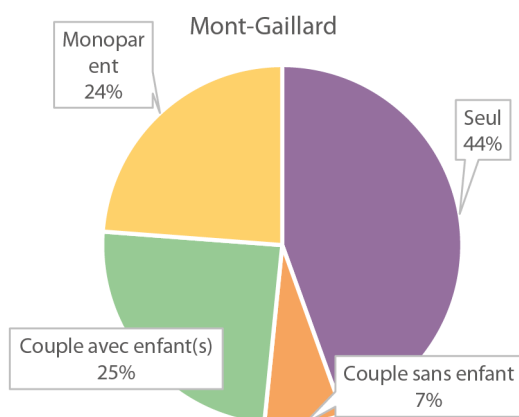
QPV Mont Gaillard

7 802

QPV Bois de Bléville

1 542

PART DES ALLOCATAIRES DU QPV SELON LA SITUATION FAMILIALE



**La scolarisation
et le diplôme**

3.

UN NIVEAU DE DIPLÔME EN PROGRESSION

Une forte présence des personnes sans diplôme...

Le grand quartier Nord-Centre se caractérise par une forte proportion d'habitants ayant un niveau d'études inférieur au baccalauréat : 70,6 %, contre 59,8 % en moyenne communale. Les non diplômés représentent 38,9 % des personnes ayant terminé leurs études, soit un taux nettement supérieur à la moyenne du Havre (31,2 %). Les niveaux supérieurs sont quant à eux sous-représentés, avec un taux de 13,9 %, soit 10 points de moins qu'en moyenne communale.

À l'échelle des quartiers, 4 personnes sur 10 sont sans diplôme au sein de Tourneville, Mont Gaillard Centre et Bois de Bléville et jusqu'à une personne sur deux pour la Mare Rouge. On notera que les quartiers de Mare au Clerc Acacias et Mare au Clerc / Bois au Coq enregistrent toutefois des taux de diplômés du supérieur moins bas (environ 20 %).

... mais en forte baisse durant la dernière décennie

Les niveaux de diplôme du territoire ont fortement progressé par rapport à 2009. La part des personnes sans diplôme recule de 9,1 points, à un rythme proche de l'échelle communale. Les baisses les plus importantes concernent les quartiers de Tourneville et Mont Gaillard Centre (environ -11 points), mais surtout de Bléville Renaissance (-17,5 points).

À l'inverse, les niveaux baccalauréat et supérieurs ont fortement progressé. Durant la dernière décennie, le territoire parvient à rattraper son retard par rapport à la moyenne havraise pour les titulaires du baccalauréat, avec une progression de 3,5 points (+1,9 point au Havre). Les niveaux supérieurs augmentent fortement (+4,5 points), mais moins vite qu'en moyenne (+6,4 points).

Un recul du taux de scolarisation des 18-24 ans

Le taux de scolarisation des 15-17 ans est un indicateur du décrochage scolaire. Au sein du grand quartier Nord-Centre, ce taux est très légèrement inférieur au taux communal. Toutefois, un niveau particulièrement bas est observé au sein de Bois de Bléville, Tourneville, Mare au Clerc / Bois au Coq et Mont Gaillard Centre, avec seulement entre 88,6 % et 85,7 % des 15-17 ans scolarisés, en baisse par rapport 2009.

Le taux de scolarisation des jeunes de 18 à 24 ans permet quant à lui de mesurer la poursuite d'études dans le supérieur. Au sein du grand quartier Nord-Centre, seuls 39,2 % des jeunes poursuivent leurs études, soit 11,6 points de moins qu'en moyenne. Ce taux enregistre de surcroît une baisse par rapport à 2009, tandis qu'il progresse en moyenne au Havre. Les taux les plus bas sont relevés dans les quartiers précédemment cités, mais aussi au sein de la Mare Rouge et baissent nettement sur la dernière décennie. Seuls Bois de Bléville et Bléville Renaissance connaissent une progression de la scolarisation de cette classe d'âge.

Une progression des effectifs au collège

En matière d'effectifs scolaires, le grand quartier Nord-Centre comptabilise 3 200 élèves du premier degré, 1 837 collégiens et 570 lycéens à la rentrée 2022. L'enseignement public représente 87 % des effectifs du premier degré et la totalité de ceux du second degré.

Les effectifs sont globalement en baisse sur les deux dernières années dans le premier degré (-2,3 %, soit -76 élèves) et au lycée (-2,2 %, soit -13 élèves). Seuls les effectifs des collégiens connaissent une hausse (+2,9 %, soit +51 élèves).

Plus de 4 habitants sur 10 sont sans diplôme au sein des QPV

Au sein des QPV du territoire, la part des personnes sans diplôme reste élevée, avec plus de 4 habitants sur 10 ayant terminé leurs études. Les niveaux CAP-BEP sont également plus fréquents (environ 3 habitants sur 10). Les diplômés du supérieur sont sous-représentés.

Parmi les jeunes en cours d'études, le taux de scolarisation des 15-24 ans est relativement faible (entre 53,6 % pour le QPV Mont Gaillard et 59,2 % pour le QPV Bois de Bléville, contre 63,1 % au Havre).

NIVEAU DE DIPLÔME DE LA POPULATION NON SCOLARISÉE DE PLUS DE 15 ANS (%)

	Sans diplôme ou BEPC en 2020	CAP ou BEP en 2020	Bac en 2020	Supérieur au Bac en 2020	Sans diplôme ou BEPC en 2009	CAP ou BEP en 2009	Bac en 2009	Supérieur au Bac en 2009
Bléville Renaissance	26	35	19	19,9	43,5	28,4	13,6	14,5
Bois de Bléville	41,7	31,3	14,9	12,1	50,5	31,1	10,6	7,8
Mare au Clerc Acacias	34,3	29,7	15,4	20,7	40,1	32,9	12	15
Mare au Clerc Bois au Coq	31,3	28,4	19,9	20,5	38,7	32	13,8	15,5
Mare Rouge	50,6	24,8	13,7	10,9	56,1	26,7	12,2	5
Mont Gaillard Centre	41,3	28,3	18,6	11,8	52,8	28,6	10,7	7,9
Mont Gaillard Coulée Verte	37,6	36,7	14,1	11,7	44,4	34,2	13,4	8
Tourneville	39,9	33,6	13,3	13,1	51	28,4	10,7	9,9
Total grand quartier	38,9	31,7	15,5	13,9	48	30,7	12	9,4
Le Havre	31,2	28,6	15,9	24,4	40,2	27,7	14	18

Source : Insee RP

EFFECTIFS SCOLAIRES DES ÉTABLISSEMENTS DU GRAND QUARTIER

	2022			2021	2020
	Privé	Public	Total		
Pré-élémentaire	-	974	974	1 002	1 003
Élémentaire	427	1 587	2 014	2 215	2 274
Primaire	-	213	213	-	-
Total 1^{er} degré	427	2 774	3 201	3 217	3 277
Total collège	-	1 837	1 837	1 806	1 786
Lycée pro	-	570	570	588	583
Total lycée	-	570	570	588	583
Ensemble	427	5 181	5 608	5 611	5 646

Champs : établissements publics et privés sous tutelle du Ministère de l'éducation nationale

Sources : Académie de Normandie, DESP - Fichiers DEPP constats - Effectifs élèves hors MLDS, FCIL et sas UPE2A

EFFECTIFS DU 1^{ER} DEGRÉ ET DES COLLÈGES SELON LE CLASSEMENT EN REP DU GRAND QUARTIER EN 2022

	REP	REP+	Hors REP	Ensemble
Nord-Centre	1 580	2 095	1 363	5 038
Le Havre	5 943	7 448	12 061	25 452

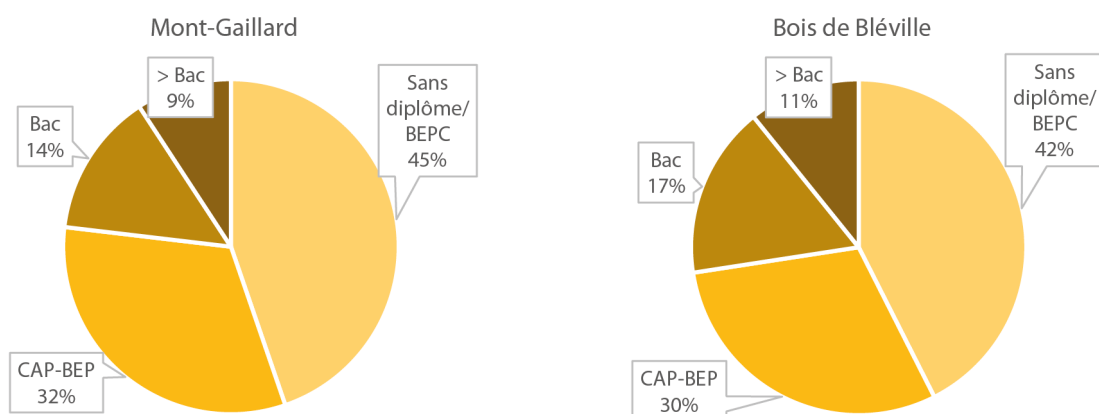
Champs : établissements publics et privés sous tutelle du Ministère de l'éducation nationale

Sources : Académie de Normandie, DESP - Fichiers DEPP constats - Effectifs élèves hors MLDS, FCIL et sas UPE2A

TAUX DE SCOLARISATION SELON LA CLASSE D'ÂGE (%)

	De 15 à 17 ans en 2020	De 18 à 24 ans en 2020	De 15 à 17 ans en 2009	De 18 à 24 ans en 2009
Bléville Renaissance	100	64,7	96	45
Bois de Bléville	88,6	46	98,3	43
Mare au Clerc Acacias	92,3	43,7	97,6	56,1
Mare au Clerc Bois au Coq	87	28,8	100	52,9
Mare Rouge	100	30,9	89,5	39,4
Mont Gaillard Centre	85,7	36,7	94,3	40,1
Mont Gaillard Coulée Verte	93,4	41,5	93,5	47,9
Tourneville	88,2	29,3	89,6	36
Total grand quartier	92,2	39,2	94,5	43,3
Le Havre	93,7	50,8	95,2	48

Source : Insee RP

**Niveau de diplôme de la population non scolarisée du QPV en 2019 (%)**

Source : Insee RP



Taux de scolarisation des 15 - 24 ans en 2019 (%)

QPV Mont Gaillard

53,6 %



54 %



53,1 %

QPV Bois de Bléville

59,2 %



51,7 %



65,6 %

Source : Insee RP



Scolarité année 2021/2022

ÉLÈVES SCOLARISÉS DANS UNE FORMATION AU COLLÈGE Y COMPRIS UPE2A, ULIS, SEGPA, 3E PRÉPA-PRO

QPV Mont Gaillard

118
en REP

386
en REP+

129
hors REP

QPV Bois de Bléville

93
en REP

25
en REP+

25
hors REP

Sources : Insee, Ministère de l'Éducation Nationale et de la Jeunesse (Deep)



**L'emploi et
le chômage**

4.

DES DIFFICULTÉS D'ACCÈS À L'EMPLOI

Moins de cadres et professions intermédiaires

Le grand quartier Nord-Centre se caractérise par une plus faible présence des cadres et des professions intermédiaires, avec seulement 24,7 % des actifs, contre 36,5 % à l'échelle communale. La part des professions intermédiaires s'est toutefois renforcée durant la dernière décennie (+2,1 points), à un rythme plus rapide qu'à l'échelle communale (+1 point). La part des cadres reste stable.

À l'échelle des quartiers, la Mare Rouge et Mont Gaillard / Coulée Verte enregistrent les plus faibles taux de cadres et de professions intermédiaires (environ 17 %), tandis que les employés et ouvriers représentent plus de 7 actifs sur 10. À l'inverse, Bléville Renaissance, Mare au Clerc Acacias et Mare au Clerc / Bois au Coq se distinguent par un taux élevé de professions intermédiaires (environ 3 actifs sur 10).

Plus d'un quart des actifs est en recherche d'emploi

En 2020, 67,1 % des personnes en âge de travailler (15-64 ans) sont actives au sein du grand quartier Nord-Centre. C'est moins qu'en moyenne communale (70 %). Ce taux s'explique par des difficultés d'accès à l'emploi : seuls 49,8 % des 15-64 ans occupent un emploi, contre 55,4 % au Havre.

Le taux de chômage au sens du recensement de la population (déclaratif) est en effet plus élevé qu'à l'échelle communale (25,7 %, contre 20,8 % au Havre). Bléville Renaissance et Mare au Clerc / Bois au Coq se distinguent toutefois par des taux inférieurs à la moyenne du Havre. Le taux de chômage du grand quartier Nord-Centre a par ailleurs progressé durant la dernière décennie : +4,2 points entre 2009 et 2020, contre +3,6 points au Havre.

On notera également que le territoire compte 3 265 demandeurs d'emploi de catégories A, B ou C inscrits à Pôle emploi au 31 décembre 2022. 58 % d'entre-eux relèvent de la catégorie A (n'ayant exercé aucune activité professionnelle dans le mois), traduisant une forte difficulté d'accès à l'emploi pour une majorité d'inscrits.

De plus grandes difficultés d'accès à l'emploi pour les jeunes

41,9 % des jeunes du grand quartier Nord-Centre sont à la recherche d'un emploi et jusqu'à 56,2 % pour le quartier de la Mare Rouge. Le taux de chômage progresse de 2 points entre 2009 et 2020, moins vite toutefois qu'en moyenne au Havre (+4,3 points). Tourneville et la Mare Rouge sont les quartiers les plus touchés par la hausse du chômage des jeunes. À l'inverse, il recule au sein de Bois de Bléville, Bléville Renaissance et Mont Gaillard Centre.

En 2020, la part des jeunes « NEET »*, c'est à dire les jeunes ni en emploi, ni en formation, atteint 30,3 % et progresse de 1,5 point par rapport à 2009, traduisant de plus grandes difficultés d'insertion pour les jeunes.

D'importantes difficultés d'accès à l'emploi au sein des QPV

À l'échelle des QPV du territoire, le taux de chômage demeure élevé, avec plus de 35 % des actifs déclarant être à la recherche d'un emploi en 2019. Par ailleurs, plus d'un tiers des 16-25 ans ne sont ni en emploi, ni en formation au sein de Mont Gaillard et jusqu'à 42 % pour Bois de Bléville.

Au 31 décembre 2022, 1 345 demandeurs d'emploi de catégories A, B ou C sont inscrits à Pôle emploi au sein du QPV Mont Gaillard et 293 pour le QPV Bois de Bléville. Parmi eux, près de 6 sur 10 relèvent de la catégorie A.

* Acronyme anglais de « neither in employment nor in education or training ».

ACTIFS SELON LA CATÉGORIE SOCIOPROFESSIONNELLE (%)

	Artisan, commerçant, chef entreprise en 2020	Cadre en 2020	Prof. intermédiaire en 2020	Employé en 2020	Ouvrier en 2020	Artisan, commerçant, chef entreprise en 2009	Cadre en 2009	Prof. intermédiaire en 2009	Employé en 2009	Ouvrier en 2009
Bléville Renaissance	6,7	10,7	33,3	28,3	20,5	4,2	7,4	25,1	36	24,5
Bois de Bléville	1,6	4,5	17,9	36,4	34,6	3,7	3,3	15,2	37,3	35,7
Mare au Clerc Acacias	1,1	5,2	30,1	31,3	29,2	2,5	11,4	24,4	34,7	25,9
Mare au Clerc Bois au Coq	5,5	5,6	29,2	29,6	26,7	2,7	12,6	29,9	27,5	27,2
Mare Rouge	1,6	3,4	14,2	36,1	34,9	2,4	1,6	11,9	33,6	43,4
Mont Gaillard Centre	2,2	5,5	23	35,6	28,9	1,8	3,5	14,9	36,8	37,5
Mont Gaillard Coulée Verte	2,4	2,7	14,3	39,5	35	1,2	2,5	17,5	39,4	36,6
Tourneville	4,2	3,7	17,3	39,9	30,7	1,4	2,8	17,3	46,4	30,2
Total grand quartier	2,9	4,6	20,1	36	31,5	2,3	4,4	18	37,8	34
Le Havre	3,5	12	24,5	31,7	24,9	3	10	23,5	33,5	27,5

Source : Insee RP

SITUATION FACE À L'EMPLOI DES 15-64 ANS (%)

Source : Insee RP

	Taux activité en 2020	Taux emploi en 2020	Tx chômage en 2020	Tx chômage 15 à 24 ans en 2020	Tx chômage 25 à 54 ans en 2020	Tx chômage 55 à 64 ans en 2020	Taux activité en 2009	Taux emploi en 2009	Tx chômage en 2009	Tx chômage 15 à 24 ans en 2009	Tx chômage 25 à 54 ans en 2009	Tx chômage 55 à 64 ans en 2009
Bléville Renaissance	73,4	65,5	10,7	24,8	7,8	16,5	70,4	63,8	9,3	32,4	6,9	0
Bois de Bléville	66,4	49,8	25	40,6	22,9	18,2	59,6	45,5	23,7	51,8	19,2	15,2
Mare au Clerc Acacias	69	54,7	20,8	35,1	17,8	25,6	70,3	63,1	10,2	29,1	8,2	4,2
Mare au Clerc Bois au Coq	71,4	60,5	15,2	26,7	13	13,6	70,4	64,1	8,9	25,5	5,7	14,8
Mare Rouge	59,8	37,8	36,8	56,2	32,8	26,3	55,7	36,7	34,1	43,3	31,6	28,1
Mont Gaillard Centre	63,4	49,1	22,6	41,9	22,5	8,6	65,3	45,5	30,4	46,8	28,5	13,9
Mont Gaillard Coulée Verte	65,7	47,5	27,7	44,7	25,5	19,1	62,8	50,4	19,7	36,9	19,1	7,3
Tourneville	72,3	48,3	33,3	40,7	33	26,5	71,6	55,5	22,5	30,7	22,7	8,3
Total grand quartier	67,1	49,8	25,7	41,9	23,8	19,1	64,1	50,3	21,5	39,9	19,3	10,8
Le Havre	70	55,4	20,8	36,7	18,8	16,5	68,1	56,4	17,2	32,4	15	10,6



Part des 16 à 25 ans non scolarisés et sans emploi en 2019

QPV Mont Gaillard

35,5 %

QPV Bois de Bléville

42 %

Source : Insee RP

PART DES 16-25 ANS NI EN EMPLOI, NI EN FORMATION (%)

	NEET en 2020	NEET en 2009
Bléville Renaissance	11,8	21,4
Bois de Bléville	28,4	33,2
Mare au Clerc Acacias	24,8	13,1
Mare au Clerc Bois au Coq	26,2	15,1
Mare Rouge	35,9	34,5
Mont Gaillard Centre	38,9	33
Mont Gaillard Coulée Verte	30,3	26,2
Tourneville	33,2	28,2
Total grand quartier	30,3	28,8
Le Havre	24,3	22,6

Source : Insee RP

NOMBRE DE DEMANDEURS D'EMPLOI INSCRITS À PÔLE EMPLOI AU 31/12/2022

	Catégorie A	Catégories ABC	Catégories ABC moins de 26 ans
Bléville Renaissance	55	113	22
Bois de Bléville	391	699	135
Mare au Clerc Acacias	105	184	29
Mare au Clerc Bois au Coq	74	146	35
Mare Rouge	300	500	91
Mont Gaillard Centre	192	340	45
Mont Gaillard Coulée Verte	390	664	133
Tourneville	373	619	103
Total grand quartier	1880	3265	593
Le Havre	10002	17887	3261

Sources : Insee - Pôle Emploi-Dares, STMT, Demandeurs d'emploi en fin de mois



Situation face à l'emploi des 15-64 ans en 2019 (%)

QPV Mont Gaillard

TAUX D'ACTIVITÉ

57,8 %
Femmes71,5 %
Hommes

TAUX DE CHÔMAGE AU SENS DU RECENSEMENT

35,7 %

QPV Bois de Bléville

TAUX D'ACTIVITÉ

49,6 %
Femmes72,5 %
Hommes

TAUX DE CHÔMAGE AU SENS DU RECENSEMENT

35,3 %

Source : Insee RP



Demandeurs d'emploi inscrits à Pôle emploi au 31/12/2022

QPV Mont Gaillard

799
Catégorie A1 345
Catégories ABC227
Catégories ABC
de moins de 26 ans

QPV Bois de Bléville

169
Catégorie A293
Catégories ABC64
Catégories ABC
de moins de 26 ans

Sources : Insee - Pôle Emploi-Dares, STMT, Demandeurs d'emploi en fin de mois



**Les revenus
des ménages**

5.

UN NIVEAU DE PAUVRETÉ ÉLEVÉ

Un niveau de vie bas, mais en hausse

En 2020, le niveau de vie médian (revenu net d'impôts directs par unité de consommation) de la population du grand quartier Nord-Centre est compris entre 13 560 € pour l'IRIS Mare Rouge / Châteaudun et 22 140 € pour Bléville Renaissance. Seuls 3 IRIS enregistrent un niveau de vie supérieur à la moyenne communale (19 650 €).

Par rapport à 2015, le niveau de vie médian a toutefois progressé sur l'ensemble des IRIS. La moitié d'entre eux progressent néanmoins moins vite qu'en moyenne communale.

Un taux de pauvreté élevé

Le taux de pauvreté est quant à lui compris entre 10,8 % pour Bléville Renaissance et 49,3 % pour Mare Rouge / Châteaudun. À nouveau, seuls 3 IRIS ont un taux de pauvreté inférieur à la moyenne communale (22 %). Ce taux est également particulièrement élevé au sein des IRIS Mont Gaillard Centre, Mare- Rouge / George Sand et Bois de Bléville / Porte de la Forêt, avec des taux supérieurs à 40 %.

La progression du niveau de vie observée entre 2015 et 2020 ne profite pas à l'ensemble des ménages, puisque le taux de pauvreté augmente au Havre (+1 point) ainsi que dans la moitié des IRIS du territoire.

Près de 3 allocataires de la CAF sur 4 bénéficiaire des minima sociaux

Au 31 décembre 2022, les bénéficiaires des minima sociaux représentent 74,2 % des allocataires de la CAF du grand quartier Nord-Centre, soit un taux nettement supérieur à la moyenne du Havre (66,3 %). Les quartiers Bléville Renaissance et Mare au Clerc / Bois au Coq se distinguent toutefois par des taux plus bas.

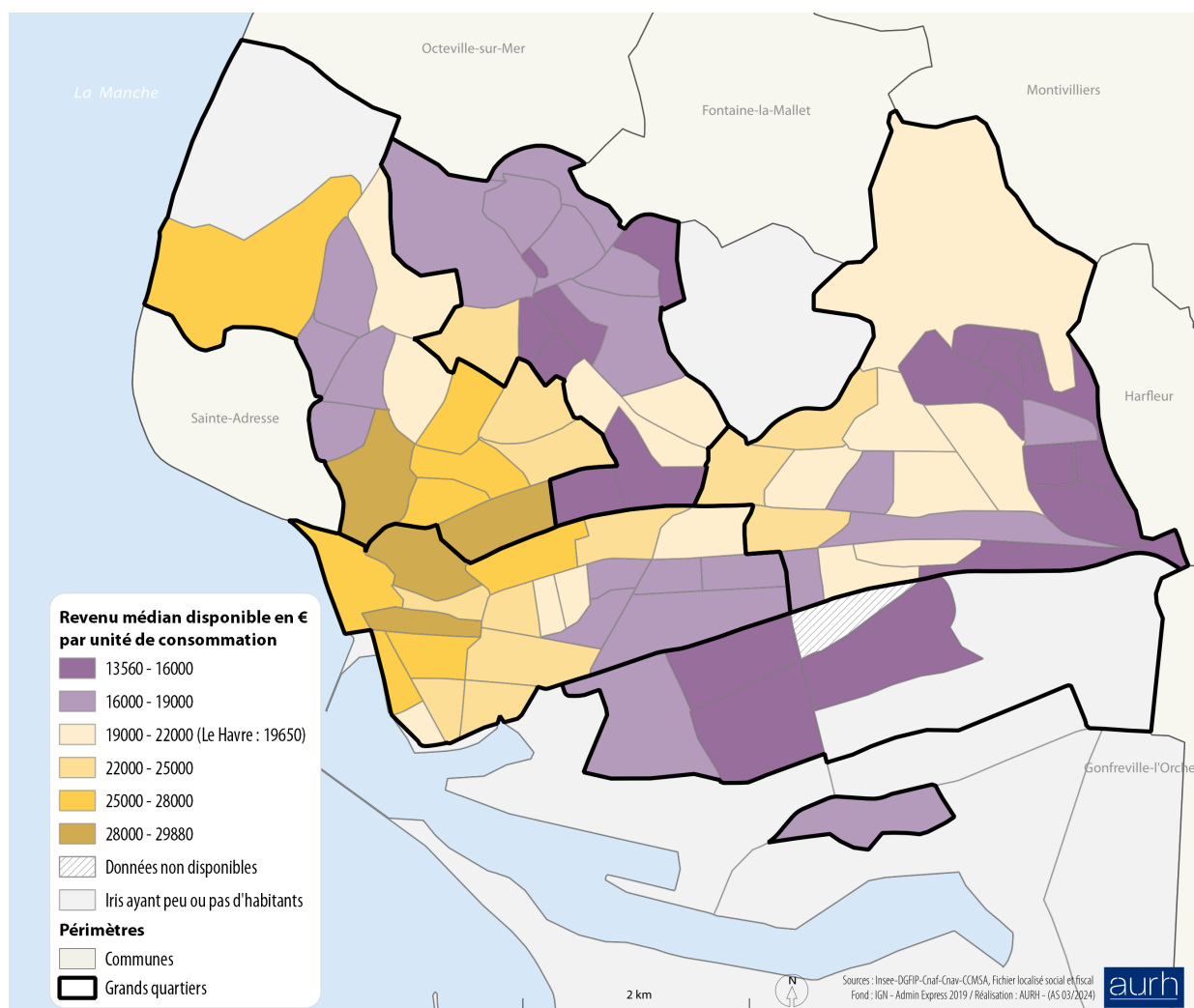
Un taux de pauvreté supérieur à 40% au seins des QPV

Au sein des QPV, le niveau de vie médian reste particulièrement bas en 2020, avec 13 720 € pour le QPV Bois de Bléville et 14 310 € pour le QPV Mont Gaillard. Le taux de pauvreté est en conséquence élevé, avec 45,8 % pour le QPV Bois de Bléville et 42,8 % pour le QPV Mont Gaillard.

ALLOCATAIRES DE LA CAF ET MINIMA SOCIAUX AU 31/12/2022 (%)

	Nb d'allocataires	Nb de personnes couvertes	RSA Socle (%)	Prime d'activité (%)	AAH (%)	Minima sociaux (%)
Bléville Renaissance	297	895	7,7	26,9	11,8	46,5
Bois de Bléville	1575	3910	24,8	33,7	13,3	71,8
Mare au Clerc Acacias	437	1108	19,2	39,8	11,4	70,5
Mare au Clerc Bois au Coq	420	955	13,8	33,1	9,3	56,2
Mare Rouge	1102	2749	29,4	32,3	13,9	75,6
Mont Gaillard Centre	962	2147	23,4	32,4	22,7	78,5
Mont Gaillard Coulée Verte	1658	4245	23,6	38,8	12,8	75,2
Tourneville	1610	2695	26,9	40,6	15,5	83
Total grand quartier	8061	18704	23,9	35,8	14,5	74,2
Le Havre	47688	98936	20,5	34,4	11,4	66,3

Sources : Insee - Caisse Nationale d'Allocations Familiales



Bénéficiaires des minima sociaux parmi les allocataires de la CAF au 31/12/2022

QPV Mont Gaillard

28,3 %
RSA Socle

36,7 %
Prime d'activité

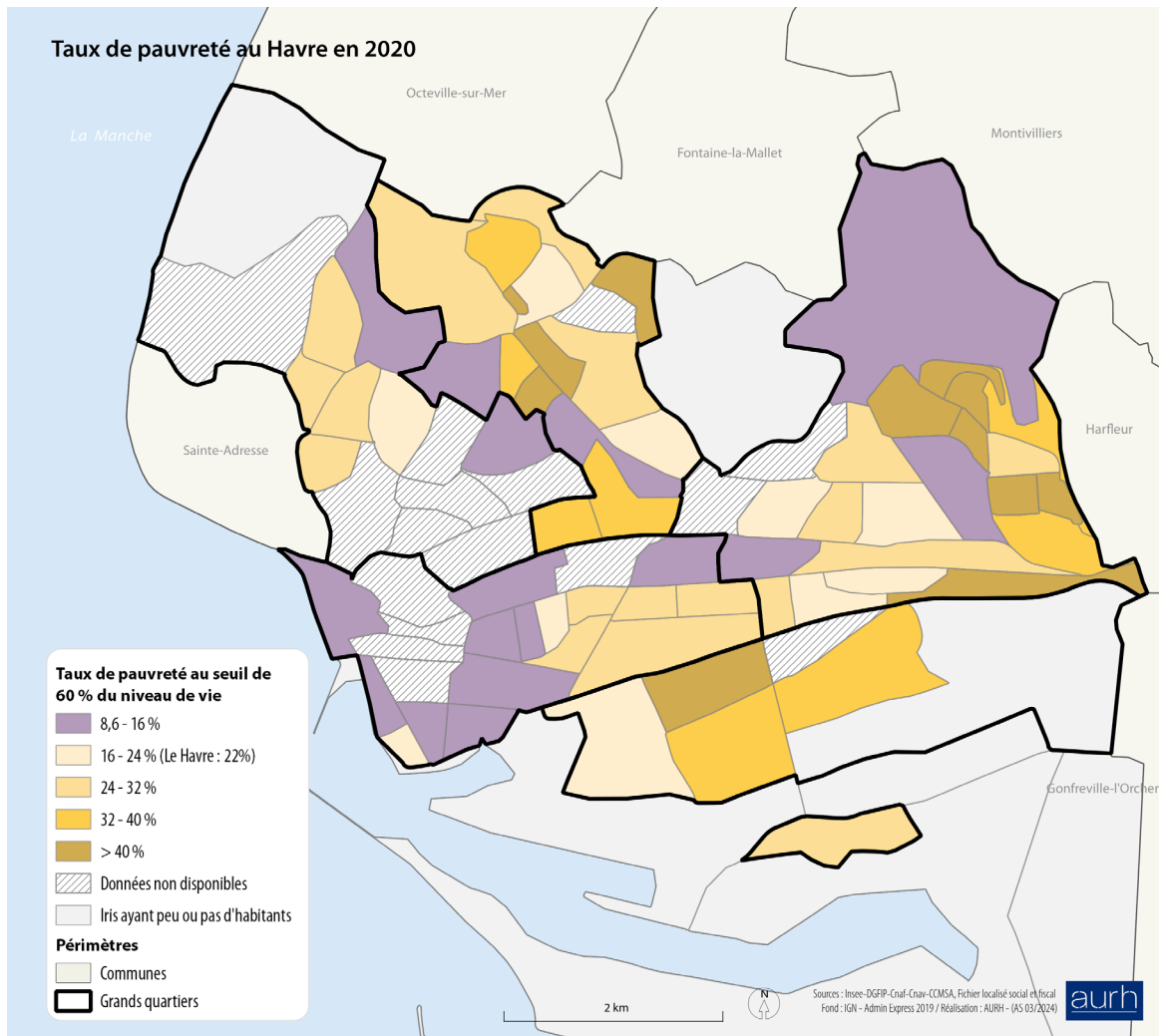
14,6 %
AAH

QPV Bois de Bléville

29,1 %
RSA Socle

29,9 %
Prime d'activité

16 %
AAH



Revenus des ménages en 2020

Niveau de vie médian (par UC)		Taux de pauvreté au seuil de 60 %	
QPV Mont Gaillard	QPV Bois de Bléville	QPV Mont Gaillard	QPV Bois de Bléville
14 310 €	13 720 €	42,8 %	45,8 %



Le logement

6.

UNE FORTE PRÉSENCE DU PARC SOCIAL

Davantage de logements vacants à Tourneville et à la Mare Rouge

En 2020, le grand quartier Nord-Centre compte 13 022 logements. Les logements sont en grande majorité construits entre 1946 et 1990, à l'exception du quartier Mare au Clerc / Bois au Coq qui compte davantage de logements récents. Les logements vacants sont globalement moins présents au sein du grand quartier Nord-Centre, à l'exception de la Mare Rouge et de Tourneville.

Un logement sur deux relève du parc locatif social

Près de deux tiers de l'habitat est constitué d'appartements. Toutefois, le territoire est très contrasté. L'habitat est d'abord constitué de maisons au sein des quartiers Bléville Renaissance, Bois de Bléville, Mare au Clerc Acacias, Mare au Clerc / Bois au Coq, avec une forte proportion de propriétaires. À l'inverse, les autres quartiers sont principalement composés d'appartements.

Le parc locatif social est très présent, avec plus d'un logement sur deux. Seules exceptions, les quartiers Bléville Renaissance et Mare au Clerc / Bois au Coq enregistrent des taux particulièrement bas. Le parc locatif privé est quant à lui sous-représenté.

On observe une relative stabilité résidentielle, avec plus de la moitié des habitants qui vivent dans leur logement depuis plus de 10 ans.

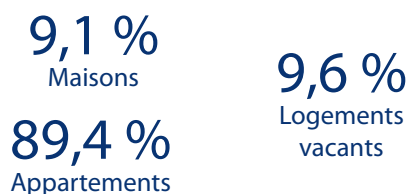
Une majorité de T3 et T4

L'offre de logements est en cohérence avec la structure familiale du territoire, avec 62,7 % des logements de types T3 ou T4 (+5,5 points par rapport à l'échelle communale). Les plus grands logements (5 pièces et plus) sont également plus fréquents, à l'exception du quartier de Tourneville.

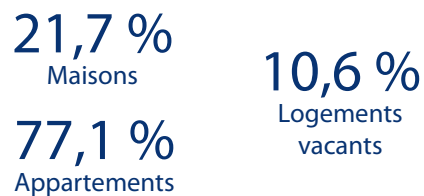


Type de logement en 2019

QPV Mont Gaillard



QPV Bois de Bléville



Source : Insee RP

TYPE DE LOGEMENT EN 2020

	Nombre de logements	Résidences principales (%)	Logements vacants (%)	Maisons (%)	Appartements (%)
Bléville Renaissance	889	90,8	9,1	81,9	18,1
Bois de Bléville	2446	91,6	7,9	53,4	46,4
Mare au Clerc Acacias	955	91,3	7,8	65,2	34,7
Mare au Clerc Bois au Coq	1035	93,1	6,4	58,3	41,4
Mare Rouge	1408	86	13,5	22,5	77,5
Mont Gaillard Centre	1270	92,2	7,4	17,7	82,2
Mont Gaillard Coulée Verte	2736	93,6	6,2	29,6	68,1
Tourneville	2285	89,3	10,3	7,1	92,6
Total grand quartier	13022	91,1	8,5	36,7	62,7
Le Havre	93827	86,7	10,9	26,1	72,9

Source : Insee RP

ANNÉE DE CONSTRUCTION ET TAILLE DU LOGEMENT PARMIS LES RÉSIDENCES PRINCIPALES EN 2020 (%)

	Construit avant 1946	Construit entre 1946 et 1990	Construit entre 1991 et 2017	De 1 à 2 pièces	De 3 à 4 pièces	De 5 pièces et plus
Bléville Renaissance	8,5	73,1	18,5	11,5	51,6	37
Bois de Bléville	7,7	74,8	17,5	10,2	61	28,8
Mare au Clerc Acacias	16,6	77,5	5,9	4	72,3	23,7
Mare au Clerc Bois au Coq	14,9	61,3	23,8	15,5	58,9	25,5
Mare Rouge	3,3	70,3	26,4	10	62,8	27,2
Mont Gaillard Centre	1	82	17	15,6	63,3	21
Mont Gaillard Coulée Verte	0,8	90,4	8,8	9,5	63,7	26,8
Tourneville	13	78,3	8,8	25	65,1	9,8
Total grand quartier	7,3	78	14,7	13,2	62,7	24,1
Le Havre	15,6	68,2	16,2	23,5	57,2	19,3

Source : Insee RP

STATUT D'OCCUPATION ET ANCIENNETÉ D'EMMÉNAGEMENT DANS LE LOGEMENT PARMIS LES RÉSIDENCES PRINCIPALES EN 2020 (%)

	Propriétaire	Locataire parc privé	Locataire parc social	Logé gratuit	Emménagement moins 2 ans	Emménagement entre 2 et 4 ans	Emménagement entre 5 et 9 ans	Emménagement 10 ans et plus
Bléville Renaissance	80,6	12,7	6,2	0,6	7,4	17,1	14	61,5
Bois de Bléville	50,8	8	40,6	0,6	8,5	16	15,8	59,7
Mare au Clerc Acacias	62,2	2,5	34,6	0,7	7,3	12,4	18,3	62,1
Mare au Clerc Bois au Coq	70,7	16,1	12,3	0,9	11,5	22,1	14,8	51,5
Mare Rouge	16,5	10	72,9	0,5	8,6	25,1	20	46,3
Mont Gaillard Centre	30	9,2	59	1,8	9,4	21,5	20,7	48,4
Mont Gaillard Coulée Verte	39,6	8,1	51,2	1,1	8,7	20,1	16,7	54,5
Tourneville	8,7	3,1	87,5	0,7	12,8	23,8	19,9	43,5
Total grand quartier	40,1	8,1	51	0,9	9,5	20	17,6	53
Le Havre	39,4	27,7	31,6	1,3	15,3	22,7	18,1	44

Source : Insee RP

La santé

7.

UNE IMPORTANTE OFFRE DE SOINS

Une forte concentration de l'offre de soins

Le grand quartier Nord-Centre concentre une part importante de l'offre de soins du Havre, avec 3 maisons de santé, un tiers des médecins généralistes, ou encore 20 % des infirmiers de la commune. La densité de médecins généralistes est importante en raison notamment de la présence de l'Hôpital privé de l'Estuaire.

Davantage de bénéficiaires de la C2S

Au 1er janvier 2023, le grand quartier Nord-Centre compte 28 342 personnes couvertes par les prestations de la CNAM. La C2S (Complémentaire Santé Solidaire) a été mise en place au 1^{er} novembre 2019, en remplacement de la CMU-C (Couverture Maladie Universelle Complémentaire) et de l'ACS (Aide à la Complémentaire Santé). En 2023, au sein du grand quartier Nord-Centre, 26,5 % des personnes couvertes bénéficient de la C2S, soit un taux supérieur à la moyenne communale (20,6 %). Les taux sont toutefois plus faibles au sein des quartiers Bléville Renaissance et Mare au Clerc / Bois au Coq, en cohérence avec les niveaux de vie.

BÉNÉFICIAIRES DE LA C2S AU 01/01/2023

	Population couverte	Bénéficiaires C2S (%)	dont femmes (%)	dont moins de 25 ans (%)	dont 25 à 59 ans (%)	dont 60 ans et plus (%)
Bléville Renaissance	1889	6,3	53,8	38,7	28,6	0
Bois de Bléville	6035	25,9	55	49,2	38,2	8,1
Mare au Clerc Acacias	1990	19	52,8	48,5	39,8	8,7
Mare au Clerc Bois au Coq	1949	10,9	49,5	37,7	42	11,8
Mare Rouge	3547	37	54,4	48	37,6	12,1
Mont Gaillard Centre	2912	33,8	54,7	48,2	40,7	10,1
Mont Gaillard Coulée Verte	6447	26,6	57,2	50,7	39,3	9,1
Tourneville	3573	34,3	55,6	37,5	46,7	12,9
Total grand quartier	28342	26,5	55,2	46,8	40,1	10,1
Le Havre	166044	20,6	54	47,4	42,5	10,1

Sources : Insee, Caisse Nationale d'Assurance Maladie

L'OFFRE DE SANTÉ DE PROXIMITÉ EN 2021

	Urgences	Maisons de santé pluridisciplinaires	Médecins généralistes *	Chirurgiens dentistes	Infirmiers (IDE) **	Masseurs kinésithérapeutes	Pharmacies	Laboratoires biologie	Densité en médecins généralistes pour 100 000 habitants
Centre-Ville/ Centre Ancien	0	1	60	85	105	75	22	4	114
Nord-Centre	1	3	49	6	55	29	9	3	174
Nord-Ouest	0	0	6	4	43	16	6	1	20
Nord-Est	0	1	23	2	57	21	11	2	54
Quartiers Sud	1	0	8	0	22	11	2	1	52
Le Havre	2	6	146	97	282	152	50	11	87
Rouen	2	1	151	96	100	135	38	12	134
Caen	3	2	173	82	114	164	39	8	163

Source : Insee, base permanente des équipements

(*) Sont retenus les praticiens exerçant leur activité principale en libéral (en cabinet individuel ou de groupe ou en société). Sont donc exclus par exemple les médecins fonctionnaires et les médecins salariés exerçant en établissement sanitaire.

(**) Sont retenus les praticiens exerçant leur activité principale en libéral (en cabinet individuel ou de groupe ou en société).

**Les équipements et
les établissements**

8.

UNE OFFRE DE SERVICES DÉVELOPPÉE

Une offre commerciale localisée

Le territoire dispose d'une offre commerciale fortement concentrée au sein de Mont Gaillard Centre. Les autres quartiers disposent d'une offre relativement limitée.

Concernant l'enseignement, le grand quartier Nord-Centre abrite de nombreuses écoles du premier degré ainsi que 4 collèges et un lycée.

L'offre culturelle et sportive est relativement développée, en particulier au sein des quartiers Bléville Renaissance, Bois de Bléville et la Mare Rouge.

Une importante offre de soins

L'offre de soins est relativement importante concernant les médecins généralistes, en particulier au sein de Bléville Renaissance, la Mare Rouge et Mont Gaillard Centre. On dénombre également davantage d'infirmiers qu'en moyenne communale, 3 maisons de santé et l'Hôpital privé de l'Estuaire.

NOMBRE D'ÉTABLISSEMENTS SCOLAIRES EN 2024

	École pré-élémentaire	École élémentaire	École primaire	Collège	Lycée	Total
Bléville Renaissance	2	1	-	1	-	4
Bois de Bléville	1	1	-	-	-	2
Mare au Clerc Acacias	1	1	1	-	-	3
Mare au Clerc Bois au Coq	-	2	-	1	-	3
Mare Rouge	2	1	-	-	-	3
Mont Gaillard Centre	-	-	-	1	1	2
Mont Gaillard Coulée Verte	4	4	-	1	-	9
Tourneville	1	1	-	-	-	2
Nord-Centre	11	11	1	4	1	28
Le Havre	47	52	3	19	12	133

Source : Ministère de l'Éducation nationale

ÉQUIPEMENTS DE PROXIMITÉ POUR 1 000 HABITANTS EN 2021

	Accès à l'emploi*	Accès aux commerces et services				Total	Accès sport, loisir et culture
		Banque, bureau de poste	Commerce alimentaire	Commerce spécialisé	Grande surface		
Bleville Renaissance	-	-	1,6	1,1	-	2,7	2,7
Bois de Bléville	-	-	0,7	0,4	-	1,1	3,1
Mare au Clerc Acacias	-	0,5	0,5	0,5	-	1,4	1,0
Mare au Clerc Bois au Coq	-	-	2,0	0,5	0,5	2,9	-
Mare Rouge	0,3	0,3	0,9	0,3	-	1,5	3,1
Mont Gaillard Centre	0,4	2,1	1,1	9,6	0,7	13,5	0,7
Mont Gaillard Coulée Verte	-	-	0,9	-	-	0,9	2,0
Tourneville	-	-	0,6	0,8	-	1,4	2,2
Total grand quartier	0,1	0,3	0,9	1,3	0,1	2,7	2,1
Le Havre	0,3	0,5	1,6	2,6	0,2	4,8	1,6

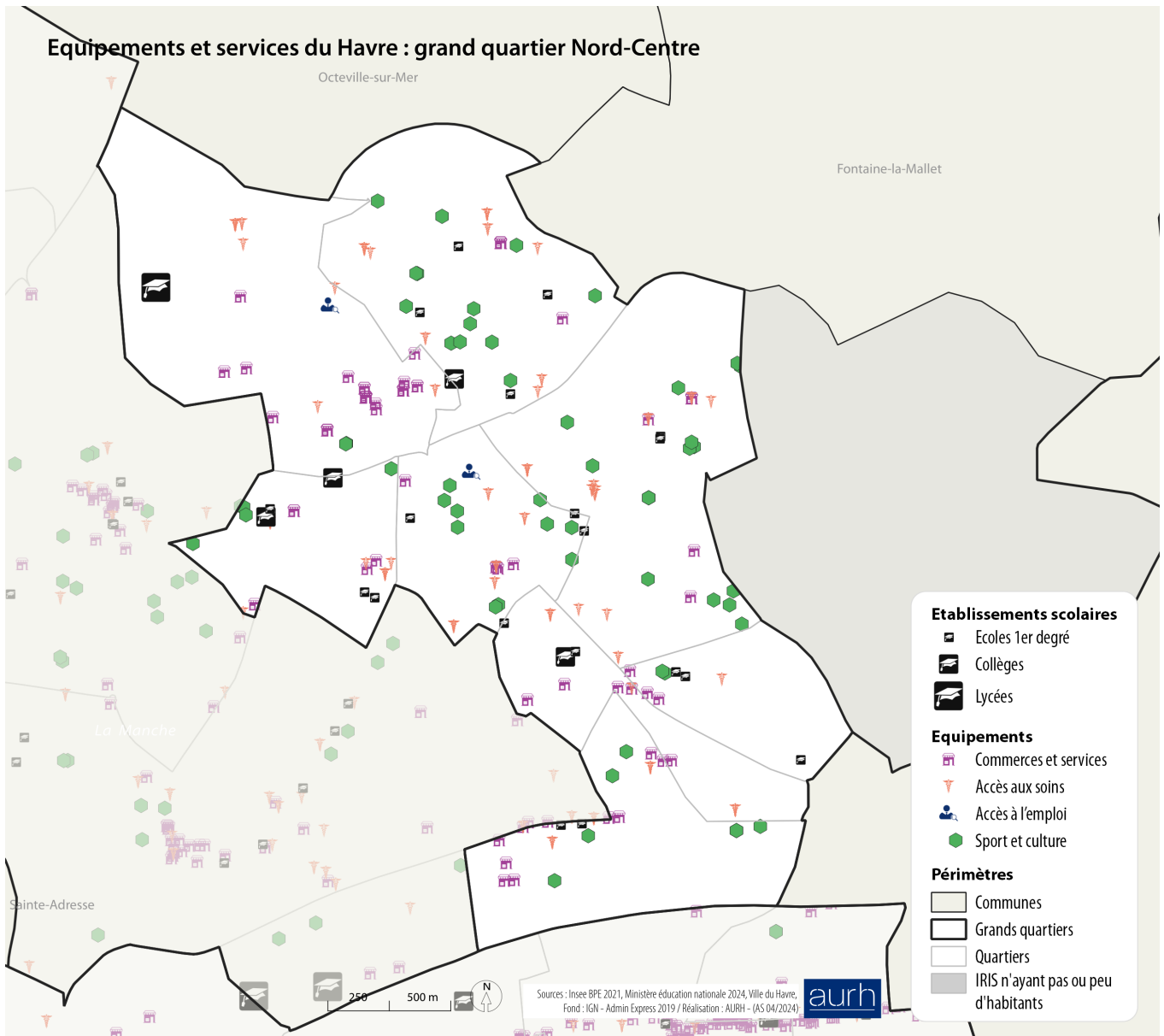
Sources : Insee RP et BPE

* Agences de travail temporaire, Pôle emploi

OFFRE DE SOINS POUR 1 000 HABITANTS EN 2021

	Chirurgien dentiste	Infirmier	Laboratoire	Maison de santé pluri-disciplinaire	Masseur kinésithérapeute	Médecin généraliste	Urgences	Total
Bleville Renaissance	-	2,7	-	0,5	3,3	4,3	-	10,9
Bois de Bléville	0,9	2,3	0,4	-	1,1	0,7	-	5,4
Mare au Clerc Acacias	-	-	-	-	-	0,5	-	0,5
Mare au Clerc Bois au Coq	-	2,9	-	-	2,9	0,5	-	6,4
Mare Rouge	-	2,8	-	-	0,3	2,8	-	5,9
Mont Gaillard Centre	-	1,1	0,4	-	0,7	4,3	0,4	6,7
Mont Gaillard Coulée Verte	0,2	2,8	-	0,5	0,6	1,3	-	5,3
Tourneville	-	0,3	-	-	1,1	1,7	-	3,1
Total grand quartier	0,2	2,0	0,1	0,1	1,1	1,8	0,0	5,3
Le Havre	0,6	1,7	0,1	0,04	0,9	0,9	0,01	4,2

Sources : Insee RP et BPE



9.

Les associations

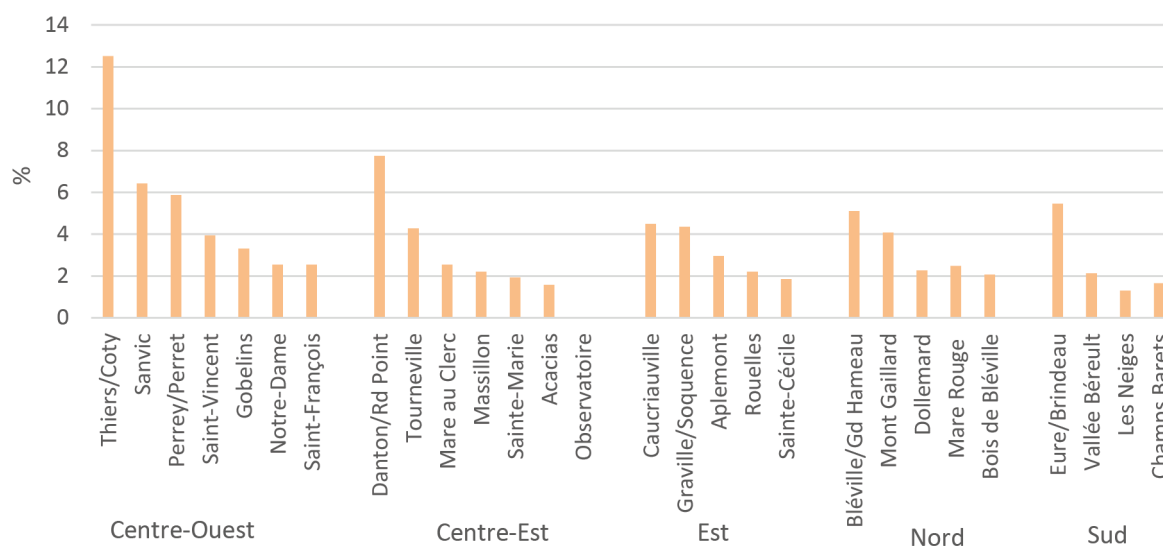
UNE HAUSSE DU NOMBRE D'ASSOCIATIONS

En 2023, l'annuaire des associations de la Ville du Havre recense 1 447 associations.* Leur nombre est variable selon les quartiers. Toutefois, elles sont plus fréquentes dans le secteur Centre-Ouest, en particulier dans le quartier Thiers/Coty, et dans le secteur Centre-Est, notamment dans le quartier Danton/Rond Point.

Le secteur culture, loisirs et sports est le plus représenté, avec plus d'une association sur deux, puis l'action sociale et les actions caritatives.

Par rapport à 2022, le nombre d'associations progresse fortement : + 24 %, soit + 276 associations. La hausse concerne tous les territoires, mais plus particulièrement Le Havre Sud (+32 %). Cette progression est d'environ un quart dans les autres secteurs, à l'exception de Centre-Est (+ 18 %).

RÉPARTITION DES ASSOCIATIONS PAR QUARTIER EN 2023



Source : Ville du Havre, Observatoire de la vie associative

* Le nombre d'associations est potentiellement sous-évalué dans la mesure où toutes les associations ne font pas nécessairement la démarche de s'inscrire sur l'annuaire de la Ville du Havre

NOMBRE D'ASSOCIATIONS PAR SECTEUR / QUARTIER OU RAYONNANT À L'ÉCHELLE D'UN QUARTIER

	2023		Nb en 2022	Nb en 2021	Nb en 2020	Nb en 2019	Évolution 2023-2022		Évolution 2023-2019	
	Nombre	%					Nb	%	Nb	%
Thiers/Coty	181	12,5	168	164	165	183	+13	+8	-2	-1
Sanvic	93	6,4	83	77	76	79	+10	+12	+14	+18
Perrey/Perret	85	5,9	74	69	67	58	+11	+15	+27	+47
Saint-Vincent	57	3,9	46	40	39	41	+11	+24	+16	+39
Gobelins	48	3,3	37	30	28	28	+11	+30	+20	+71
Notre-Dame	37	2,6	28	24	23	23	+9	+32	+14	+61
Saint-François	37	2,6	-	-	19	20	+37	+100	+17	+85
Total Le Havre Centre-Ouest	538	37,2	436	404	417	432	+102	+23	+106	+25
Danton/Rond Point	112	7,7	100	91	85	70	+12	+12	+42	+60
Tourneville	62	4,3	52	51	51	42	+10	+19	+20	+48
Mare au Clerc	37	2,6	28	23	23	21	+9	+32	+16	+76
Massillon	32	2,2	24	21	22	21	+8	+33	+11	+52
Sainte-Marie	28	1,9	19	15	16	13	+9	+47	+15	+115
Acacias	23	1,6	13	9	10	11	+10	+77	+12	+109
Observatoire		0,0	13	8	10	11	-13	-100	-11	-100
Total Le Havre Centre-Est	294	20,3	249	218	217	189	+45	+18	+105	+56
Caucriauville	65	4,5	57	49	48	52	+8	+14	+13	+25
Graville/Soquence	63	4,4	54	46	45	43	+9	+17	+20	+47
Aplemont	43	3,0	34	30	30	29	+9	+26	+14	+48
Rouelles	32	2,2	23	20	17	17	+9	+39	+15	+88
Sainte-Cécile	27	1,9	16	10	10	11	+11	+69	+16	+145
Total Le Havre Est	230	15,9	184	155	150	152	+46	+25	+78	+51
Bléville / Grand Hameau	74	5,1	66	59	59	61	+8	+12	+13	+21
Mont Gaillard	59	4,1	47	38	35	37	+12	+26	+22	+59
Dollemard	33	2,3	24	17	17	18	+9	+38	+15	+83
Mare Rouge	36	2,5	26	17	16	18	+10	+38	+18	+100
Bois de Bléville	30	2,1	23	14	12	16	+7	+30	+14	+88
Total Le Havre Nord	232	16,0	186	145	139	150	+46	+25	+82	+55
Eure/Brindeau	79	5,5	67	61	61	56	+12	+18	+23	+41
Vallée Béreult	31	2,1	22	17	18	19	+9	+41	+12	+63
Les Neiges	19	1,3	14	9	10	13	+5	+36	+6	+46
Champs Barets	24	1,7	13	9	9	9	+11	+85	+15	+167
Total Le Havre Sud	153	10,6	116	96	98	97	+37	+32	+56	+58
Ensemble	1 447	100,0	1 171	1 018	1 118	1 020	+276	+24	+427	+42

Source : Ville du Havre, Observatoire de la vie associative

Les annexes

10.

LES ANNÉES DE RÉFÉRENCE DES DONNÉES

Le recensement de la population 2020

Dans les communes de 10 000 habitants ou plus, le recensement est effectué annuellement auprès d'un échantillon d'adresses représentant 8 % de leurs logements. En cumulant cinq enquêtes, 40 % environ de la population des communes de 10 000 habitants ou plus sont pris en compte.

Les informations ainsi collectées sont ramenées à une même date pour toutes les communes afin d'assurer l'égalité de trai-

tement entre elles. Cette date de référence est fixée au 1^{er} janvier de l'année médiane des cinq années d'enquête, afin d'obtenir une meilleure robustesse des données.

Chaque année, les résultats du recensement sont produits à partir des cinq enquêtes annuelles les plus récentes (abandon des informations issues de l'enquête la plus ancienne et prise en compte de l'enquête nouvelle).

PRÉCISIONS MÉTHODOLOGIQUES

Du fait de la crise sanitaire de la Covid-19, l'enquête annuelle de recensement qui devait se tenir en 2021 a été reportée en 2022. L'Insee a donc adapté ses méthodes de calcul des populations légales pour pallier ce report. Il est recommandé, à partir de la diffusion des populations légales 2019 à la fin de l'année 2021, de faire des comparaisons de résultats du recensement entre deux millésimes distants d'au moins 6 ans, et ce jusqu'au recensement 2023 inclus.

Dans le présent document, les données du recensement les plus récentes disponibles sont celles de 2020. Elles sont donc comparables avec celles de 2014 et 2009.

DÉFINITIONS

Famille

Une famille est la partie d'un ménage comprenant au moins deux personnes. Elle est constituée, soit d'un couple avec ou sans enfant, soit d'une famille monoparentale.

Indice de jeunesse

Nombre de jeunes de moins de 20 ans rapportés à la population de 60 ans ou plus. Un indice autour de 100 indique que les 60 ans et plus et les moins de 20 ans sont présents dans à peu près les mêmes proportions sur le territoire ; plus l'indice est faible plus le rapport est favorable aux personnes âgées, plus il est élevé plus il est favorable aux jeunes.

Ménage

Un ménage, au sens statistique du terme, désigne l'ensemble des occupants d'un même logement sans que ces personnes soient nécessairement unies par des liens de parenté (en cas de colocation, par exemple). Un ménage peut être composé d'une seule personne.

Niveau de diplôme

Le niveau de diplôme fait référence au diplôme le plus élevé déclaré par l'individu ayant terminé ses études.

Population

La population utilisée pour le présent observatoire est la population municipale. Elle comprend les personnes ayant leur résidence habituelle sur le territoire de la commune. C'est en effet à partir de cette population « statistique » que sont diffusés l'ensemble des résultats du recensement.

Revenu disponible

Le revenu disponible est le revenu à la disposition du ménage pour consommer et épargner. Il comprend les revenus d'activité nets des cotisations sociales, les indemnités de chômage, les retraites et pensions, les revenus du patrimoine (fonciers et financiers) et les autres prestations sociales perçues, nets des impôts directs.

Ces derniers incluent l'impôt sur le revenu, la taxe d'habitation, la contribution sociale généralisée – CSG –, contribution à la réduction de la dette sociale – CRDS – et les prélèvements sociaux sur les revenus du patrimoine. Il comprend une partie du solde des transferts inter ménages.

Revenu par unité de consommation (UC)

Pour comparer les niveaux de vie de ménages de taille ou de composition différente, on divise le revenu par le nombre d'unités de consommation (UC). Celles-ci sont généralement calculées de la façon suivante :

- ▶ 1 UC pour le premier adulte du ménage,
- ▶ 0,5 UC pour les autres personnes de 14 ans ou plus,
- ▶ 0,3 UC pour les enfants de moins de 14 ans.

Cette échelle d'équivalence (dite de l'OCE) tient compte des économies d'échelle au sein du ménage. En effet, les besoins d'un ménage ne s'accroissent pas en stricte proportion de sa taille.

Taux d'activité

Le taux d'activité est le rapport entre le nombre d'actifs (personnes en emploi et chômeurs) et l'ensemble de la population du même âge.

Taux de chômage

Les chômeurs au sens du recensement de la population sont les personnes (de 15 ans ou plus) qui se sont déclarées être à la recherche d'un emploi (inscrites ou non à Pôle Emploi) sauf si elles ont, en outre, déclaré explicitement ne pas rechercher de travail. Le taux de chômage correspond au nombre de chômeurs rapporté à la population active.

La définition du taux de chômage au sens du recensement diffère de celle du Bureau international du travail (BIT) : le chômage au recensement est plus élevé dans la mesure où les critères du BIT sont plus restrictifs.

Taux d'emploi

Rapport entre le nombre de personnes en emploi et le nombre total de personnes du même âge.

Taux de pauvreté

Un individu (ou un ménage) est considéré comme pauvre lorsqu'il vit dans un ménage dont le niveau de vie (revenu disponible) est inférieur au seuil de pauvreté. En France et en Europe, le seuil est le plus souvent fixé à 60 % du niveau de vie médian.

Taux de scolarisation

Le taux de scolarisation est le rapport entre le nombre d'élèves, d'étudiants et d'apprentis en formation initiale d'un âge déterminé, inscrits dans un établissement d'enseignement, et le nombre de jeunes de cet âge.

Édition et réalisation AURH

L'AURH est une association d'intérêt public. Elle accompagne les élus et les partenaires dans leurs projets d'aménagement du territoire.

Agence d'urbanisme
Le Havre -
Estuaire de la Seine

4 quai Guillaume Le Testu
76063 Le Havre cedex
aurh@aurh.fr

aurh.fr
[02 35 42 17 88]

