

# OBSERVATOIRE S O C I É T É

aurh

AGENCE  
D'URBANISME  
LE HAVRE  
ESTUAIRE DE LA SEINE



---

## PORTRAIT STATISTIQUE DE TERRITOIRE

Grand quartier Nord-Est

Découvrez les caractéristiques socio-économiques des grands quartiers du Havre.

Avril 2024 [aurh]





# SOMMAIRE

<b>1.</b>	<b>La démographie</b>	<b>12</b>
<b>2.</b>	<b>Les structures familiales</b>	<b>16</b>
<b>3.</b>	<b>La scolarisation et le diplôme</b>	<b>21</b>
<b>4.</b>	<b>L'emploi et le chômage</b>	<b>26</b>
<b>5.</b>	<b>Les revenus des ménages</b>	<b>30</b>
<b>6.</b>	<b>Le logement</b>	<b>34</b>
<b>7.</b>	<b>La santé</b>	<b>37</b>
<b>8.</b>	<b>Les équipements et établissements</b>	<b>40</b>
<b>9.</b>	<b>Les associations</b>	<b>44</b>
<b>10.</b>	<b>Les annexes</b>	<b>47</b>



# PRÉAMBULE

Les portraits statistiques de territoires permettent de suivre l'évolution des caractéristiques de la population du Havre au sein de cinq grands quartiers : Centre-ville/Centre ancien, Nord-Centre, Nord-Ouest, Nord-Est et les Quartiers Sud.

Neuf thèmes sont abordés : démographie, structures familiales, scolarisation et diplôme, emploi et chômage, revenu, logement, santé, équipements et vie associative.

Le présent document établit un état statistique du grand quartier, détaillé par quartier, chacun correspondant à un regroupement d'IRIS de l'Insee.

Les données utilisées sont issues de différentes sources :

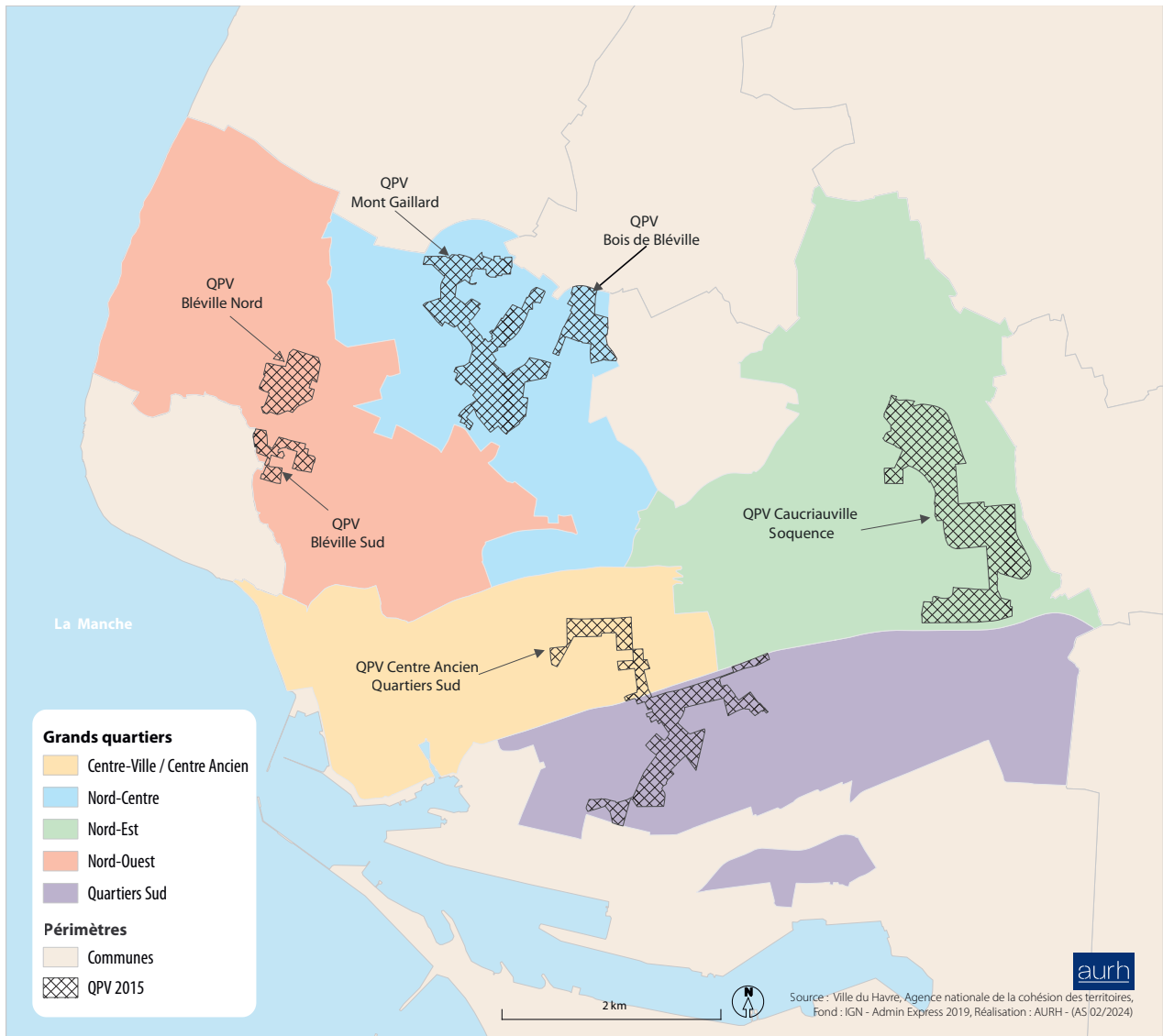
- 】 Les recensements de la population de l'Insee. Le recensement 2020 est le dernier millésime disponible à l'échelle infra-communale. Il se compare correctement avec un millésime de plusieurs années d'écart : ici le recensement 2009 ;
- 】 Les données issues d'autres sources administratives traitées par l'Insee : bénéficiaires de prestations CAF, revenus des ménages (DGFIP-Cnaf-Cnav-CCMSA), Complémentaire Santé Solidaire (CNAM), demandeurs d'emploi (Pôle Emploi) ;
- 】 Les données du Ministère de l'Éducation nationale et de la Jeunesse pour le premier et second degré ;
- 】 La base permanente des équipements de l'Insee de 2021 (la plus récente disponible) ;
- 】 Les données sur les associations de la Ville du Havre (Observatoire de la vie associative).

Des statistiques à l'échelle des quartiers politique de la ville (périmètre des QPV 2015) présents sur le territoire ont également été intégrées.

**LE HAVRE : LES GRANDS QUARTIERS**



### LE HAVRE : LES GRANDS QUARTIERS ET LES QUARTIERS POLITIQUE DE LA VILLE 2015







# SYNTHÈSE

Avec près de 42 000 habitants en 2020, le grand quartier Nord-Est est l'un des grands quartiers du Havre les plus peuplés, après Centre-ville /Centre ancien. Il concentre un quart de la population havraise. Le nombre d'habitants est toutefois en baisse sur la dernière décennie, à un rythme nettement plus soutenu qu'en moyenne communale.

Le territoire se caractérise par une présence un peu plus importante des moins de 20 ans. Celle-ci est en cohérence avec la structure des ménages, composés dans 37 % des cas de familles avec enfants. L'offre de logements est adaptée à ces spécificités, avec une large majorité de T3 et T4. Autre particularité, près d'un logement sur deux relève du parc social.

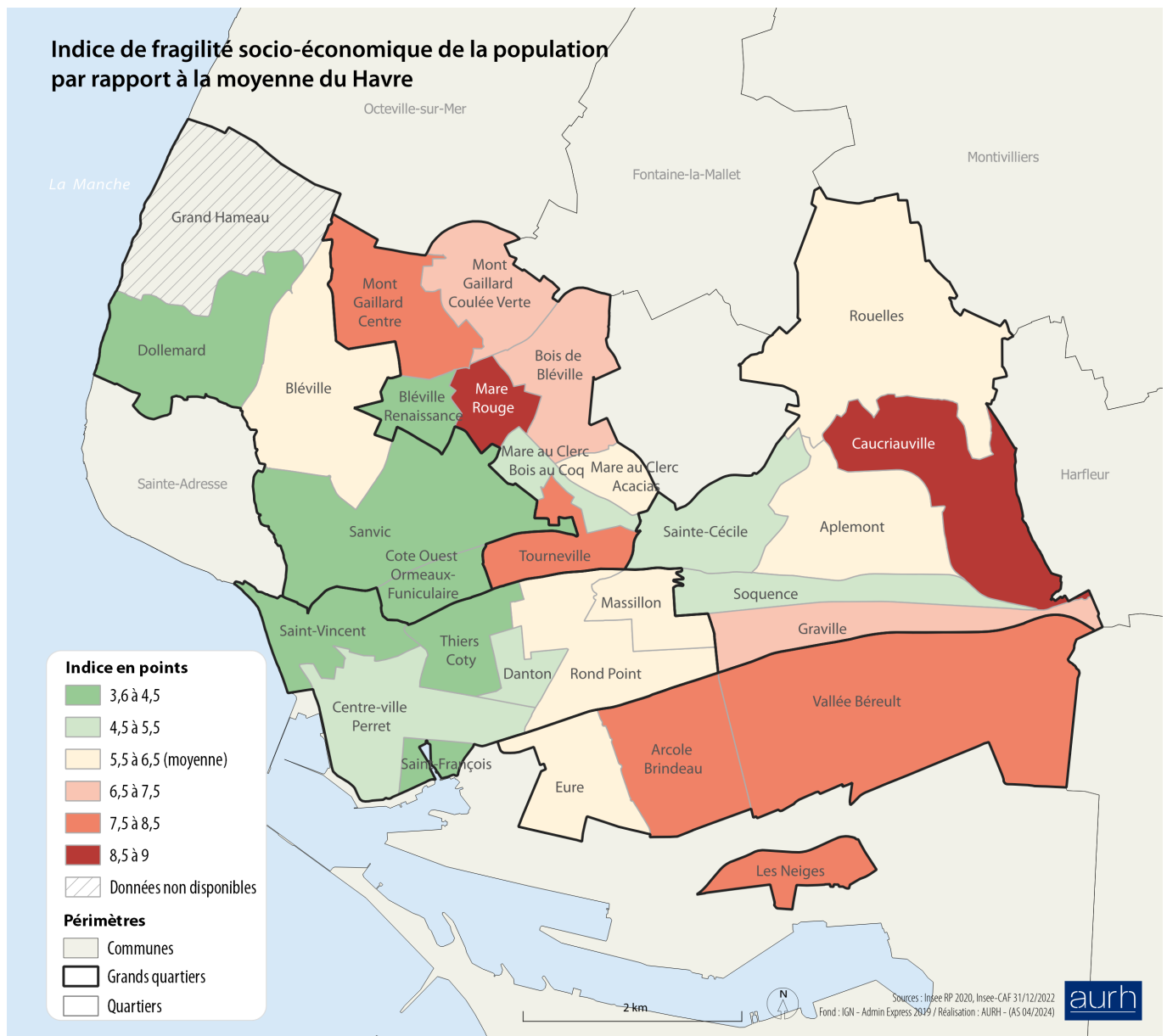
Le grand quartier Nord-Est se distingue également par des conditions socio-économiques moins favorisées. Les catégories socio-professionnelles supérieures sont peu fréquentes, associées à une faible présence des diplômés du supérieur. Le taux de poursuite d'études des 18-24 ans est faible. L'accès à l'emploi y est plus contraint, avec près d'un actif sur quatre en recherche d'emploi.

Les conditions socio-économiques des habitants du grand quartier Nord-Est sont toutefois contrastées selon les quartiers. Deux d'entre eux concentrent davantage de facteurs de fragilité socio-économique : Graille et surtout Caucriauville. À l'inverse, Sainte-Cécile fait état d'une situation plus favorable. Les autres quartiers enregistrent des caractéristiques socio-économiques plus proches de la moyenne communale.

Durant la dernière décennie, la fragilité socio-économique des habitants du grand quartier Nord-Est a progressé dans un quartier sur deux. Graille et Caucriauville, dont la population est déjà plus fragilisée, connaissent une intensification de ces difficultés. Rouelles enregistre également une dégradation de la situation socio-économique de ses habitants. Les autres quartiers restent relativement stables.

## Les grands enjeux du territoire

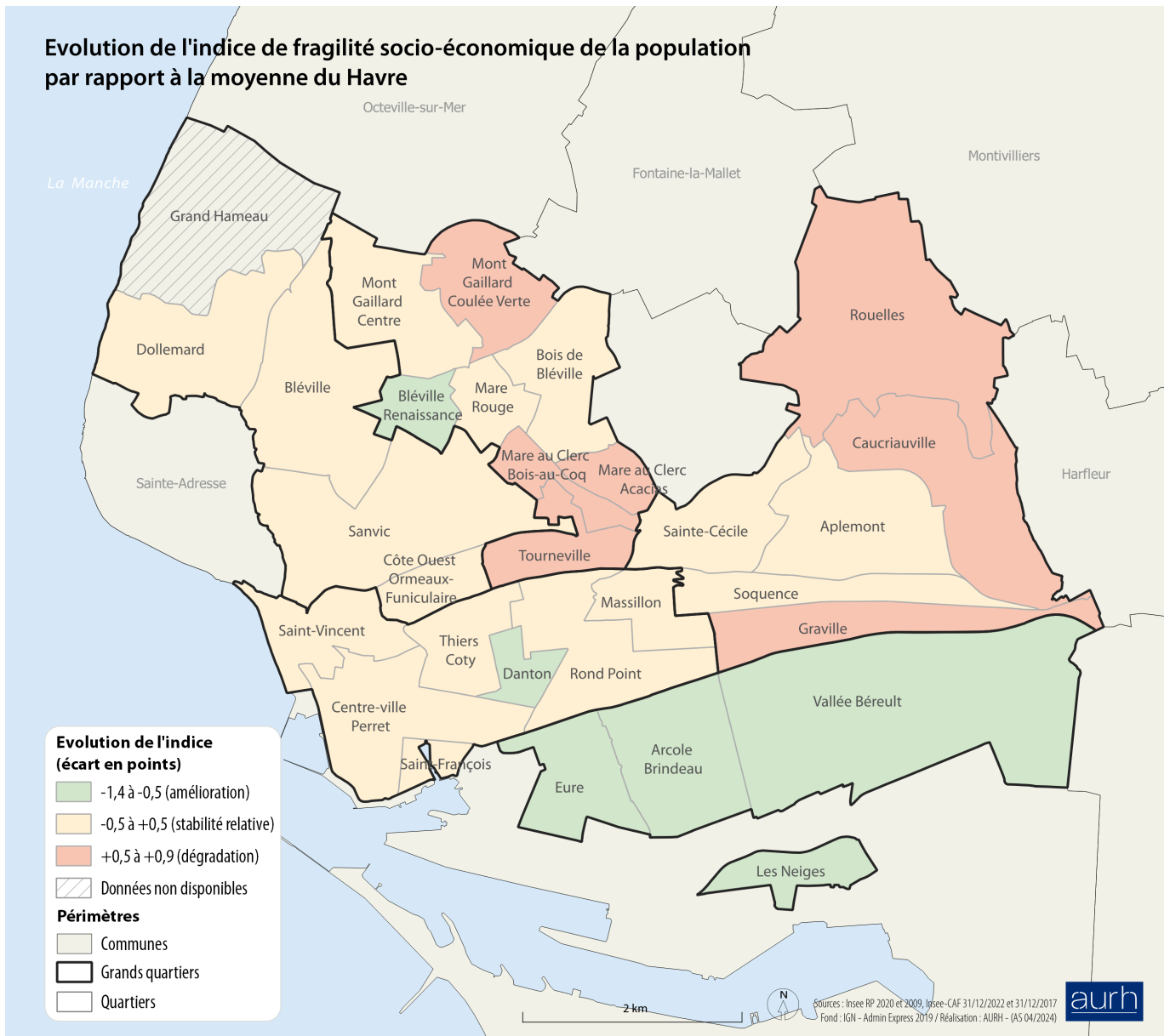
- › **Anticiper le vieillissement de la population** : si la présence des seniors est modérée sur ce territoire, on observe un vieillissement de la population. Parmi les enjeux liés à cela, on peut citer l'adaptation des logements et les parcours résidentiels, l'accès aux services et aux soins ainsi que la lutte contre l'isolement. En effet, le territoire se distingue par un parc de logements de grand taille qui peut se révéler peu adapté pour les seniors, une forte présence de seniors seuls au-delà de 80 ans et une offre de soins insuffisante pour répondre à leurs besoins.
- › **Lutter contre la précarité au sein de Graille et Caucriauville** : ces deux quartiers concentrent davantage de facteurs de fragilité socio-économique. On observe une forte proportion de personnes sans diplôme, conduisant à des difficultés d'accès à l'emploi. Le taux de chômage est élevé. Le taux d'activité reste bas, traduisant potentiellement un renoncement au marché du travail face à ces difficultés. Un moindre accès à l'emploi a une incidence sur le niveau de vie des habitants qui reste faible, tandis que la part des bénéficiaires des minima sociaux est élevée. On notera également la forte présence des familles monoparentales qui sont des ménages au risque de pauvreté accru.
- › **Encourager la poursuite d'études des jeunes** : la proportion des 18-24 ans poursuivant leurs études est faible au sein du territoire, celle-ci a de surcroît connu un repli durant la dernière décennie, tandis qu'elle évolue favorablement à l'échelle communale.
- › **Favoriser l'accès à l'emploi des jeunes** : les jeunes rencontrent davantage de difficultés d'accès à l'emploi, lesquelles se sont renforcées durant la dernière décennie, avec une hausse du taux de chômage et de la part des jeunes ni en emploi, ni en formation.
- › **Adapter l'offre de services à l'évolution des ménages** : le territoire se caractérise par une forte présence des familles avec enfants, mais la part des personnes seules progresse, en lien notamment avec le vieillissement de la population. Les familles monoparentales connaissent elles aussi une hausse. Dans le même temps, les couples sans ou avec enfants sont moins fréquents.



#### MÉTHODOLOGIE DE L'INDICE DE FRAGILITÉ

L'indice de fragilité socio-économique est un outil de synthèse des indicateurs de précarité. Celle-ci revêt toutefois des formes très diverses. Ici, il a été choisi de s'appuyer sur les données traitées dans le rapport, afin de faciliter l'identification des territoires les plus défavorisés comparative-ment à la moyenne communale.

Les indicateurs sélectionnés concernent principalement l'accès à l'emploi et la précarité. Six indicateurs sont pris en compte : la part des personnes non scolarisées sans diplôme ou ayant un BEPC, le taux d'activité des 15-64 ans, le taux de chômage au sens du recensement de la population des 15-64 ans, la part des 16-25 ans ni en emploi, ni en formation, la part des familles monoparentales parmi les ménages, la part des bénéficiaires des minima sociaux parmi les allocataires de la CAF. Nous avons intégré la part des familles monoparentales en raison du risque accru de pauvreté pour ces ménages.



**L'indice moyen du Havre est de 6 points. Plus l'indice s'éloigne de ce seuil, plus la fragilité de la population est importante et inversement.**

Afin de mesurer les évolutions dans le temps, deux jeux de données ont été comparés : les données les plus récentes disponibles (recensement de l'Insee 2020 et CAF au 31/12/2022) et une période antérieure (recensement de l'Insee 2009 et CAF au 31/12/2017).



# La démographie

# 1.

# UN TERRITOIRE JEUNE, MAIS UNE PROGRESSION DES SENIORS

## Une décroissance démographique durant la dernière décennie

En 2020, le grand quartier Nord-Est compte 41 967 habitants, soit 25 % de la population du Havre. Par rapport à 2009, l'ensemble du secteur a perdu 4 923 habitants. Cette décroissance démographique est de surcroît près de deux fois plus rapide qu'en moyenne communale (-10,5 %, contre -6,4 % au Havre).

La population décroît dans l'ensemble des quartiers du territoire. Les plus importantes baisses de population concernent Caucriauville (-8,6 %), Sainte-Cécile (-13,1 %), Aplemont (-16,2 %) et Soquence (-20 %). La baisse de population est plus modérée pour Graville et Rouelles (respectivement -2,2 % et -1,8 %).

## Un territoire relativement jeune

En matière de structure par âge, le grand quartier Nord-Est est un peu plus jeune que l'ensemble du Havre, avec davantage d'habitants de moins de 20 ans (27,6 %, contre 24,7 % au Havre). À l'opposé, les seniors sont un peu moins fréquents (18,4 % de personnes de plus de 65 ans, contre 20,3 % au Havre).

À l'échelle des quartiers, Caucriauville se distingue par une proportion bien plus importante de jeunes, puisqu'un tiers des habitants a moins de 20 ans. Les seniors sont quant à eux davantage représentés au sein d'Aplemont (23 %) et Sainte-Cécile (23,2 %).

## Un vieillissement de la population

Durant la dernière décennie, la part des jeunes dans la population a très légèrement reculé au sein du grand quartier Nord-Est. Dans le même temps, la part des plus de 65 ans progresse de 2,4 points, soit un peu moins vite qu'en moyenne communale (+3,4 points).

Toutefois, ces évolutions sont contrastées selon les quartiers. La population des plus de 65 ans progresse dans une grande majorité de quartiers. Les plus fortes hausses concernent Aplemont et Soquence, avec une augmentation de plus de 5 points. À l'inverse, un rajeunissement s'opère au sein de Graville et Rouelles, où la part des jeunes progresse de plus de 3 points, alors que celle des seniors recule.

## Une forte présence des jeunes au sein du QPV

Le QPV Caucriauville Soquence compte 16 242 habitants en 2018. En 5 ans, le territoire connaît une légère diminution de sa population (-1,5 %, soit -251 habitants). Les moins de 25 ans sont fortement représentés, avec 41,3 % de la population du QPV. Les plus de 60 ans constituent quant à eux un cinquième de la population.

## ÉVOLUTION DE LA POPULATION

quartier	Population en 2020	Population en 2009	Evol. pop 2009 2020 en nb	Evol. pop 2009 2020 en %
Aplemont	7489	8932	-1443	-16,2
Caucriauville	14478	15844	-1366	-8,6
Graville	7182	7340	-157	-2,2
Rouelles	2993	3048	-55	-1,8
Sainte-Cécile	5615	6464	-849	-13,1
Soquence	4210	5264	-1053	-20
<b>Total grand quartier</b>	<b>41967</b>	<b>46892</b>	<b>-4923</b>	<b>-10,5</b>
<b>Le Havre</b>	<b>165830</b>	<b>177259</b>	<b>-11429</b>	<b>-6,4</b>

Source : Insee RP

## POPULATION PAR CLASSES D'ÂGE (%)

quartier	Moins 20 ans en 2020	De 20 à 64 ans en 2020	Plus de 65 ans en 2020	Moins 20 ans en 2009	De 20 à 64 ans en 2009	Plus de 65 ans en 2009
Aplemont	23	54,1	23	26,9	55,3	17,9
Caucriauville	33,6	50,7	15,7	33,5	54,5	12
Graville	27,7	56,3	15,9	23,8	57,5	18,7
Rouelles	27	55,2	17,8	23,9	56,2	19,9
Sainte-Cécile	22,7	54,1	23,2	23,9	55,2	20,8
Soquence	21,7	60,3	18	29,2	58,5	12,3
<b>Total grand quartier</b>	<b>27,6</b>	<b>54</b>	<b>18,4</b>	<b>28,3</b>	<b>55,8</b>	<b>16</b>
<b>Le Havre</b>	<b>24,7</b>	<b>54,9</b>	<b>20,3</b>	<b>25,5</b>	<b>57,6</b>	<b>16,9</b>

Source : Insee RP

## NOMBRE D'HABITANTS DE PLUS DE 65 ANS

quartier	De 65 à 79 ans en 2020	Plus de 80 ans en 2020	De 65 à 79 ans en 2009	Plus de 80 ans en 2009
Aplemont	1093	628	1023	573
Caucriauville	1701	570	1453	456
Graville	785	359	965	411
Rouelles	405	127	407	201
Sainte-Cécile	851	450	891	455
Soquence	578	179	443	203
<b>Total grand quartier</b>	<b>5413</b>	<b>2312</b>	<b>5183</b>	<b>2299</b>
<b>Le Havre</b>	<b>22826</b>	<b>10890</b>	<b>19850</b>	<b>10113</b>

Source : Insee RP

**INDICE DE JEUNESSE (%)**

quartier	Indice 2020
Aplemont	76
Caucriauville	164
Graville	127
Rouelles	111
Sainte-Cécile	74
Soquence	83
<b>Total grand quartier</b>	<b>112</b>
<b>Le Havre</b>	<b>94</b>

Source : Insee RP



**Indice de jeunesse en 2019**  
**QPV Caucriauville Soquence**

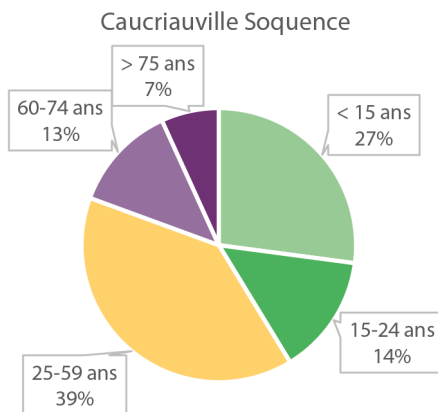
**180 %**

Source : Insee RP

Lecture : plus d'indice de jeunesse est supérieur à 100 %, plus la prédominance des jeunes est importante. Plus l'indice est faible, plus la population est âgée.



**Population par classes d'âge au sein du QPV en 2019 (%)**



Source : Insee RP

**Les structures  
familiales**

**2.**



# UN TERRITOIRE FAMILIAL, MAIS UNE HAUSSE DES PERSONNES SEULES

## Un territoire familial

En 2020, le grand quartier Nord-Est compte près de 19 040 ménages. Le territoire se distingue par son caractère familial, avec 37,3 % de familles avec enfants, contre 31 % au Havre. Les couples avec enfants représentent un peu plus d'un ménage sur cinq (21,8 %, contre 18,7 % au Havre) et les familles monoparentales 15,5 % (12,3 % au Havre). À l'inverse, les personnes seules sont sous-représentées.

Les familles nombreuses (3 enfants et plus) sont un peu plus fréquentes (13,3 %, contre 11,1 % pour Le Havre), en particulier au sein de Caucriauville (21,3 %).

Seul le quartier de Soquence se distingue, avec une forte présence des personnes seules (49,4 %).

## Une hausse des personnes seules et des familles monoparentales

La composition des ménages du grand quartier Nord-Est connaît des évolutions durant la dernière décennie. La part des personnes seules progresse fortement (+6,5 points, contre +5,3 points au Havre), en lien notamment avec le vieillissement de la population. Dans le même temps, la part des familles monoparentales augmente (+2,9 points, contre +1,3 point au Havre). Au contraire, les couples sans ou avec enfants sont moins présents.

## Une présence des 18-24 ans en légère baisse

Parmi les jeunes, les moins de 18 ans sont un peu plus présents au sein du grand quartier Nord-Est (24,9 %, contre 21,9 % au Havre), en raison du caractère familial du territoire. Les jeunes adultes de 18 à 24 ans sont quant à eux un peu moins fréquents (8,5 %, contre 9,4 % au Havre). Par rapport à 2009, la présence des jeunes adultes recule légèrement sur le territoire, à l'exception de Rouelles.

## Une forte présence des seniors vivant seuls au delà de 80 ans

Avec l'avancée en âge, la proportion de personnes vivant seules augmente. Au sein du grand quartier Nord-Est, les seniors vivent un peu moins souvent seuls entre 65 et 79 ans, mais cette situation s'inverse au-delà de 80 ans.

Les femmes sont les plus concernées : 44,5 % des femmes de 65 à 79 vivent seules et jusqu'à 67,1 % parmi les plus de 80 ans, contre respectivement 19,9 % et 28 % des hommes. Les taux sont particulièrement élevés à Soquence et Gravelle, où près d'une femme sur deux vit seule entre 65 et 79 ans, et plus de trois femmes sur quatre au delà de 80 ans.

## Davantage de familles avec enfants parmi les allocataires de la CAF

Au 31 décembre 2022, le grand quartier Nord-Est compte 11 715 allocataires de la CAF, soit un quart des allocataires du Havre, en cohérence avec le poids de population du territoire sur l'ensemble de la commune. Au total, ils représentent 27 381 personnes couvertes par les prestations de la CAF.

En cohérence avec le type de ménages présents sur le territoire, les allocataires sont plus souvent des couples avec enfants ainsi que des familles monoparentales. Seuls Gravelle et Soquence se distinguent avec plus d'un allocataire sur deux isolé.

## Une forte proportion de familles monoparentales au sein du QPV

Au sein du QPV Caucriauville Soquence, la proportion de familles monoparentales est l'une des plus importantes des QPV du Havre, avec 4 ménages sur 10. Plus d'un tiers de la population vit seul. Les femmes seniors sont plus fréquemment seules : 68 % entre 60 et 74 ans, 84 % au delà de 75 ans.

## ÉVOLUTION DU NOMBRE DE MÉNAGES

quartier	Ménages en 2020	Ménages en 2009	Evol. 2009 2020 en nb	Evol. 2009 2020 en %
Aplemont	3499	3689	-191	-5,2
Caucriauville	5974	6105	-129	-2,1
Graville	3410	3529	-118	-3,4
Rouelles	1274	1097	177	16,1
Sainte-Cécile	2659	2789	-129	-4,7
Soquence	2222	2321	-99	-4,2
<b>Total grand quartier</b>	<b>19039</b>	<b>19530</b>	<b>-489</b>	<b>-2,5</b>
<b>Le Havre</b>	<b>81373</b>	<b>81542</b>	<b>-169</b>	<b>-0,2</b>

Source : Insee RP

## COMPOSITION DES MÉNAGES (%)

Source : Insee RP

quartier	Personne seule en 2020	Couple sans enfant en 2020	Couple avec enfants en 2020	Famille mo- noparentale en 2020	Autre en 2020	Personne seule en 2009	Couple sans enfant en 2009	Couple avec enfants en 2009	Famille mo- parentale en 2009	Autre en 2009
Aplemont	41	25,5	19,8	12,6	1	30,5	27,5	28,7	11,9	1,4
Caucriauville	37,4	16,4	22,1	22,4	1,7	32,5	20,4	28	17,3	1,8
Graville	43,4	18,1	21,4	15,7	1,5	42,1	23,2	21,6	11,3	1,8
Rouelles	30,9	25,5	29,7	13,2	0,7	24,2	31,1	36,6	6,9	1,1
Sainte-Cécile	37,8	28,2	23,3	9,4	1,3	29,9	31,2	29,5	7,6	1,8
Soquence	49,4	22,1	18,3	9,6	0,6	38,4	21,1	26,4	12,3	1,8
<b>Total grand quartier</b>	<b>40,2</b>	<b>21,3</b>	<b>21,8</b>	<b>15,5</b>	<b>1,3</b>	<b>33,7</b>	<b>24,5</b>	<b>27,5</b>	<b>12,6</b>	<b>1,7</b>
<b>Le Havre</b>	<b>46,4</b>	<b>21</b>	<b>18,7</b>	<b>12,3</b>	<b>1,5</b>	<b>41,1</b>	<b>23,3</b>	<b>22,5</b>	<b>11</b>	<b>2</b>

## FAMILLES SELON LE NOMBRE D'ENFANTS (%)

quartier	Fam. sans enfant en 2020	Fam. 1 enfant en 2020	Fam. 2 enfants en 2020	Fam. 3 enfants en 2020	Fam. 4 enfants et plus en 2020	Fam. sans enfant en 2009	Fam. 1 enfant en 2009	Fam. 2 enfants en 2009	Fam. 3 enfants en 2009	Fam. 4 enfants et plus en 2009
Aplemont	51,4	20,5	19,8	6,2	2	45,1	22,3	19,5	10,4	2,8
Caucriauville	35	24,9	18,8	12	9,3	36,1	24	19,2	12,5	8,2
Graville	38,7	27,6	20,4	9,1	4,1	46,8	24,4	17,8	8,4	2,6
Rouelles	41,8	27,8	21,9	6,3	2,1	47,2	21,6	21,4	8	1,8
Sainte-Cécile	52,5	19,1	20,4	5,6	2,4	50,2	21,2	20,5	6	2,2
Soquence	49,9	22,5	19,3	6,4	1,8	38,8	24,6	22,5	10,4	3,8
<b>Total grand quartier</b>	<b>43,2</b>	<b>23,7</b>	<b>19,8</b>	<b>8,5</b>	<b>4,8</b>	<b>42,7</b>	<b>23,2</b>	<b>19,7</b>	<b>9,9</b>	<b>4,4</b>
<b>Le Havre</b>	<b>46,2</b>	<b>23,6</b>	<b>19,1</b>	<b>7,8</b>	<b>3,3</b>	<b>45,5</b>	<b>23,9</b>	<b>19,3</b>	<b>8</b>	<b>3,3</b>

Source : Insee RP

## ENFANTS SELON LA CLASSE D'ÂGE (%)

Source : Insee RP

quartier	Moins 3 ans en 2020	De 3 à 5 ans en 2020	De 6 à 10 ans en 2020	De 11 à 17 ans en 2020	De 18 à 24 ans en 2020	Moins 3 ans en 2009	De 3 à 5 ans en 2009	De 6 à 10 ans en 2009	De 11 à 17 ans en 2009	De 18 à 24 ans en 2009
Aplemont	3,6	3,3	5,8	8,1	6,4	4	3,7	7,6	8,8	8,9
Caucriauville	5,1	5,5	8,5	10,9	10,7	5,1	4,8	8,4	10,9	13,1
Graville	4,1	4,1	7,7	9,1	8,6	3,9	3,8	5,4	8,4	9,8
Rouelles	5,1	4,5	5,7	9,2	7,8	3,8	3,3	6,2	8,3	7,5
Sainte-Cécile	3	3,4	6,2	8,2	6,1	3,5	3,8	5,8	8,1	7,9
Soquence	3,2	3,5	5,6	7,6	8,3	3,7	4,2	7,2	10,5	11
<b>Total grand quartier</b>	<b>4,2</b>	<b>4,3</b>	<b>7,1</b>	<b>9,3</b>	<b>8,5</b>	<b>4,2</b>	<b>4,1</b>	<b>7,1</b>	<b>9,5</b>	<b>10,4</b>
<b>Le Havre</b>	<b>3,6</b>	<b>3,7</b>	<b>6,1</b>	<b>8,5</b>	<b>9,4</b>	<b>4</b>	<b>3,7</b>	<b>6,1</b>	<b>8,5</b>	<b>10,9</b>

## POPULATION DE PLUS DE 65 ANS VIVANT SEULE SELON LE SEXE EN 2020 (%)

quartier	Femmes 65 à 79 ans	Femmes 80 ans et plus	Hommes 65 à 79 ans	Hommes 80 ans et plus
Aplemont	40	60,9	18,7	28,7
Caucriauville	47,7	63,9	21	24,6
Graville	48,2	75,1	25,5	40,8
Rouelles	42,2	68	14,3	23,8
Sainte-Cécile	37,7	68,7	14,5	25,5
Soquence	49,8	79,7	21,7	27,7
<b>Total grand quartier</b>	<b>44,5</b>	<b>67,1</b>	<b>19,9</b>	<b>28</b>
<b>Le Havre</b>	<b>46,1</b>	<b>62,6</b>	<b>23</b>	<b>26,4</b>

Source : Insee RP



Composition des ménages  
en 2019

QPV Caucriauville Soquence

**36,9 %**  
Personnes seules

**39,9 %**  
Familles monoparentales



Femmes de plus de 60 ans  
vivant seules en 2019

QPV Caucriauville Soquence

**67,8 %**  
60-74 ans

**83,5 %**  
> 75 ans

Source : Insee RP

**ALLOCATAIRES DE LA CAF AU 31/12/2022**

quartier	Nombre d'allocataires	Nombre de personnes couvertes	Couple sans enfant (%)	Couple avec enfants (%)	Famille mono-parentale (%)
Aplemont	1948	4354	5,4	25,8	19,5
Caucriauville	4792	11650	5,7	22,4	27,5
Graville	2049	4336	6	19,2	23,1
Rouelles	761	1921	3,8	33	23,8
Sainte-Cécile	1059	2783	3,2	40,9	17,8
Soquence	1106	2337	6,1	22,7	17,4
<b>Total grand quartier</b>	<b>11715</b>	<b>27381</b>	<b>5,4</b>	<b>24,8</b>	<b>23,3</b>
<b>Le Havre</b>	<b>47688</b>	<b>98936</b>	<b>5,1</b>	<b>21,3</b>	<b>18,1</b>

Sources : Insee - Caisse Nationale d'Allocations Familiales

**Allocataires de la CAF au 31/12/2022****QPV Caucriauville Soquence**

NOMBRE D'ALLOCATAIRES

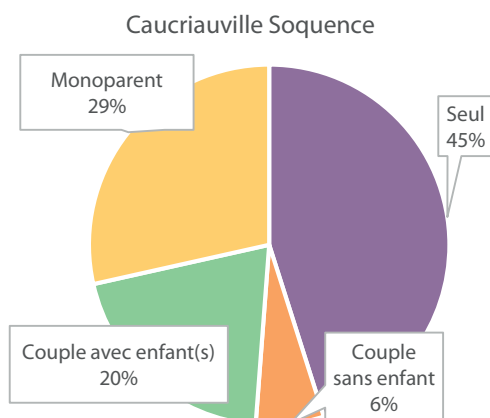


5 523

NOMBRE DE PERSONNES COUVERTES



13 131

**PART DES ALLOCATAIRES DU QPV SELON LA SITUATION FAMILIALE**

Sources : Insee, Caisse Nationale d'Allocations Familiales

**La scolarisation  
et le diplôme**

**3.**

# UN NIVEAU DE DIPLÔME QUI RESTE BAS

## Une importante présence des niveaux inférieurs au Bac...

Le grand quartier Nord-Est se caractérise par une forte proportion d'habitants ayant un niveau d'études inférieur au baccalauréat : 69 %, contre 59,8 % en moyenne communale. Les non diplômés représentent 36,1 % des personnes ayant terminé leurs études, soit un taux supérieur à la moyenne du Havre (31,2 %). Les niveaux CAP et BEP sont eux aussi fortement représentés, quel que soit le quartier, avec plus de 3 personnes sur 10. Les niveaux supérieurs sont sous-représentés, avec un taux de 15,6 %, soit 9 points de moins qu'en moyenne communale.

À l'échelle des quartiers, 45 % des habitants sont sans diplôme au sein de Caucriauville. Ils sont entre 36 % et 37 % à Gravelle et Aplemont. On notera que les quartiers de Sainte-Cécile et Soquence se distinguent par des taux de diplômés du supérieur proches de la moyenne communale.

## ... mais en forte baisse durant la dernière décennie

Les niveaux de diplôme du territoire ont connu une évolution importante par rapport à 2009, avec un recul de 7,8 points de la part des personnes sans diplôme (-9 points au Havre). Les diminutions les plus importantes concernent les quartiers Rouelles, Sainte-Cécile et Soquence (entre -10,6 et -13,2 points).

À l'inverse, les niveaux baccalauréat et supérieurs ont fortement progressé. Durant la dernière décennie, le territoire parvient à rattraper son retard par rapport à la moyenne havraise pour les titulaires du baccalauréat, avec une progression de 2,7 points (+1,9 point au Havre). Les niveaux supérieurs augmentent fortement (+4 points), mais moins vite qu'en moyenne (+6,4 points au Havre).

## Une faible poursuite d'études supérieures

Le taux de scolarisation des 15-17 ans est un indicateur du décrochage scolaire. Au sein du grand quartier Nord-Est, ce taux est équivalent au taux communal. Rouelles enregistre le taux le plus élevé (97,4 %), au contraire de Caucriauville (91 %).

Le taux de scolarisation des jeunes de 18 à 24 ans permet quant à lui de mesurer la poursuite d'études dans le supérieur. Au sein du grand quartier Nord-Est, seuls 40,3 % des jeunes poursuivent leurs études, soit 10,5 points de moins qu'en moyenne. De plus, ce taux enregistre une baisse par rapport à 2009, tandis qu'il progresse en moyenne au Havre. Les taux sont bas dans l'ensemble des quartiers du territoire, à l'exception de Sainte-Cécile.

## Une légère progression des effectifs scolaires

En matière d'effectifs scolaires, le grand quartier Nord-Est comptabilise 4 619 élèves du premier degré, 1 749 collégiens et 1 073 lycéens à la rentrée 2022. L'enseignement public couvre l'ensemble des effectifs scolaires.

Les effectifs sont globalement en hausse sur les deux dernières années dans le premier degré (+1 %, soit +46 élèves), au collège (+1,7%, soit +29 élèves) et surtout au lycée (+14,6 %, soit +137 élèves).

## Près de la moitié des habitants sont sans diplôme au sein du QPV

Au sein du QPV Caucriauville Soquence, la part des personnes sans diplôme est la plus élevée des QPV du Havre, avec près de la moitié des habitants ayant terminé leurs études. Les niveaux CAP-BEP sont relativement fréquents (31,2 %). Les diplômés du supérieur enregistrent à l'inverse le taux le plus bas des QPV du Havre, avec seulement 7,8 %.

Parmi les jeunes en cours d'études, le taux de scolarisation des 15-24 ans reste faible (53,4 %, contre 63,1 % au Havre), plus particulièrement chez les garçons (51,7 %).

**NIVEAU DE DIPLÔME DE LA POPULATION NON SCOLARISÉE DE PLUS DE 15 ANS (%)**

quartier	Sans diplôme ou BEPC en 2020	CAP ou BEP en 2020	Bac en 2020	Supérieur au Bac en 2020	Sans diplôme ou BEPC en 2009	CAP ou BEP en 2009	Bac en 2009	Supérieur au Bac en 2009
Aplemont	37,1	33,9	14,6	14,4	44,4	32,5	12,7	10,4
Caucriauville	44,9	30,6	14,9	9,6	49,6	31,5	11,8	7,1
Graville	36	35,6	14,5	13,9	41,8	33,2	14,2	10,8
Rouelles	27,9	34,5	20,1	17,5	41,1	31,1	13,4	14,4
Sainte-Cécile	26,7	32,5	15,2	25,6	39,9	32,3	11,4	16,4
Soquence	27	33,4	16,3	23,4	37,6	28,8	14	19,6
<b>Total grand quartier</b>	<b>36,1</b>	<b>32,9</b>	<b>15,4</b>	<b>15,6</b>	<b>43,9</b>	<b>31,8</b>	<b>12,7</b>	<b>11,6</b>
<b>Le Havre</b>	<b>31,2</b>	<b>28,6</b>	<b>15,9</b>	<b>24,4</b>	<b>40,2</b>	<b>27,7</b>	<b>14</b>	<b>18</b>

Source : Insee RP

**EFFECTIFS SCOLAIRES DES ÉTABLISSEMENTS DU GRAND QUARTIER**

	2022			2021	2020
	Privé	Public	Total		
Pré-élémentaire	-	1 707	1 707	1 697	1 739
Élémentaire	-	2 727	2 727	2 697	2 640
Primaire	-	185	185	192	194
<b>Total 1<sup>er</sup> degré</b>	-	<b>4 619</b>	<b>4 619</b>	<b>4 586</b>	<b>4 573</b>
<b>Total collège</b>	-	<b>1 749</b>	<b>1 749</b>	<b>1 730</b>	<b>1 720</b>
Lycée GT/LPO	-	439	439	368	344
Lycée pro	-	634	634	651	592
<b>Total lycée</b>	-	<b>1 073</b>	<b>1 073</b>	<b>1 019</b>	<b>936</b>
<b>Ensemble</b>	-	<b>7 441</b>	<b>7 441</b>	<b>7 335</b>	<b>7 229</b>

Champs : établissements publics et privés sous tutelle du Ministère de l'éducation nationale

Sources : Académie de Normandie, DESP - Fichiers DEPP constats - Effectifs élèves hors MLDS, FCIL et sas UPE2A

**EFFECTIFS DU 1<sup>ER</sup> DEGRÉ ET DES COLLÈGES SELON LE CLASSEMENT EN REP DU GRAND QUARTIER EN 2022**

	REP	REP+	Hors REP	Ensemble
Nord-Est	2 210	3 216	942	6 368
Le Havre	5 943	7 448	12 061	25 452

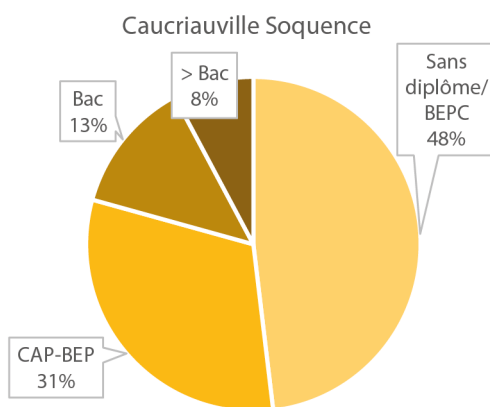
Champs : établissements publics et privés sous tutelle du Ministère de l'éducation nationale

Sources : Académie de Normandie, DESP - Fichiers DEPP constats - Effectifs élèves hors MLDS, FCIL et sas UPE2A

**TAUX DE SCOLARISATION SELON LA CLASSE D'ÂGE (%)**

quartier	De 15 à 17 ans en 2020	De 18 à 24 ans en 2020	De 15 à 17 ans en 2009	De 18 à 24 ans en 2009
Aplemont	94,4	35,1	94,5	43,1
Caucriauville	91	42,1	91,7	44,7
Graville	93,9	38,2	94,5	29,8
Rouelles	97,4	33,7	94	41,2
Sainte-Cécile	95,2	52,3	100	50,8
Soquence	94	35,4	96,4	43
<b>Total grand quartier</b>	<b>93,2</b>	<b>40,3</b>	<b>94,3</b>	<b>42,5</b>
<b>Le Havre</b>	<b>93,7</b>	<b>50,8</b>	<b>95,2</b>	<b>48</b>

Source : Insee RP

**Niveau de diplôme de la population non scolarisée du QPV en 2019 (%)**

Source : Insee RP





### Taux de scolarisation des 15 - 24 ans en 2019 (%)

#### QPV Caucriauville Soquence

53,4 %



51,7 %



55,2 %

Source : Insee RP



### Scolarité année 2021/2022

#### QPV Caucriauville Soquence

ÉLÈVES SCOLARISÉS DANS UNE FORMATION AU COLLÈGE Y COMPRIS UPE2A, ULIS, SEGPA, 3E PRÉPA-PRO

238  
en REP

741  
en REP+

120  
hors REP

RETARD EN 6<sup>E</sup>

6,3 %

RÉUSSITE AU BREVET

72,7 %

Sources : Insee, Ministère de l'Éducation Nationale et de la Jeunesse (Deep)



**L'emploi et  
le chômage**

**4.**

# DE FORTES DIFFICULTÉS D'ACCÈS À L'EMPLOI POUR GRAVILLE ET CAUCRIAUVILLE

## Moins de cadres et de professions intermédiaires

Le territoire se caractérise par une plus faible présence des cadres et des professions intermédiaires, avec seulement 27,4 % des actifs, contre 36,5 % à l'échelle communale. Leur présence s'est toutefois renforcée durant la dernière décennie, tandis que les employés et les ouvriers sont moins fréquents.

À l'échelle des quartiers, Caucriauville enregistre un taux particulièrement bas de cadres et de professions intermédiaires (15,8 %), tandis que les employés et ouvriers représentent 3 actifs sur 4. Sainte-Cécile et Soquence se distinguent par une plus forte concentration des professions intermédiaires, avec un taux supérieur à la moyenne communale.

## Davantage de difficultés d'accès à l'emploi à Graville et Caucriauville

En 2020, 68,2 % des personnes en âge de travailler (15-64 ans) sont actives au sein du grand quartier Nord-Est. C'est moins qu'en moyenne communale (70 %). Le taux est particulièrement bas à Caucriauville (62,8 %). Ce taux d'activité s'explique par des difficultés d'accès à l'emploi : seuls 51,9 % des 15-64 ans occupent un emploi, contre 55,4 % au Havre.

Le taux de chômage au sens du recensement de la population (déclaratif) est en effet plus élevé qu'à l'échelle communale (23,8 %, contre 20,8 % au Havre). Il a par ailleurs progressé durant la dernière décennie (+4,6 points entre 2009 et 2020, contre +3,6 points au Havre).

Les difficultés d'accès à l'emploi semblent toutefois concentrées au sein de Graville et Caucriauville. Le taux de chômage y est particulièrement élevé (respectivement 25,6 % et 34,6 %), suite à une forte hausse durant la dernière décennie (+10 points et +6,2 points). Tous les autres quartiers du territoire font état d'un taux de chômage inférieur à la moyenne communale, malgré une progression par rapport à 2009.

On notera également que le territoire compte 4 972 demandeurs d'emploi de catégories A, B ou C inscrits à Pôle emploi au 31 décembre 2022. 54 % d'entre-eux relèvent de la catégorie A (n'ayant exercé aucune activité professionnelle dans le mois), traduisant une forte difficulté d'accès à l'emploi pour une majorité d'inscrits.

## De plus grandes difficultés d'accès à l'emploi pour les jeunes

43,2 % des jeunes du grand quartier Nord-Est sont à la recherche d'un emploi. Le taux de chômage progresse de 6,2 points entre 2009 et 2020, plus vite qu'en moyenne au Havre (+4,3 points). Caucriauville est le quartier le plus touché avec un taux de chômage des jeunes qui atteint 55,1 % en 2020, suite à une forte hausse par rapport à 2009. À l'inverse, le taux de chômage des jeunes est plus bas pour Sainte-Cécile et connaît une baisse durant la dernière décennie.

En 2020, la part des jeunes « NEET »\*, c'est à dire les jeunes ni en emploi, ni en formation, atteint 30,4 % et progresse de 4,7 points par rapport à 2009, traduisant de plus grandes difficultés d'insertion pour les jeunes.

## Près de 4 actifs sur 10 sont en recherche d'emploi au sein du QPV

À l'échelle du QPV Caucriauville Soquence, le taux de chômage est l'un des plus élevés des QPV du Havre, avec 38,3 % des actifs déclarant être à la recherche d'un emploi en 2019. Par ailleurs, plus d'un tiers des 16-25 ans ne sont ni en emploi, ni en formation.

Au 31 décembre 2022, 2 481 demandeurs d'emploi de catégories A, B ou C sont inscrits à Pôle emploi au sein du QPV. Parmi eux, près de 6 sur 10 relèvent de la catégorie A.

\* Acronyme anglais de « neither in employment nor in education or training ».

## ACTIFS SELON LA CATÉGORIE SOCIOPROFESSIONNELLE (%)

quartier	Artisan, commerçant, chef entreprise en 2020	Cadre en 2020	Prof. intermédiaire en 2020	Employé en 2020	Ouvrier en 2020	Artisan, commerçant, chef entreprise en 2009	Cadre en 2009	Prof. intermédiaire en 2009	Employé en 2009	Ouvrier en 2009
Aplemont	2,6	6,2	25	33,5	30,4	2,8	3,4	19	37,3	34,5
Caucriauville	2,2	2,4	13,4	38,5	36,2	1,3	2,5	13,9	39,9	37
Graville	2,4	4,7	19,1	36,5	33,2	2,3	4,5	21	34,3	35,2
Rouelles	2,2	4,9	24,5	39,2	26,8	2,7	8,3	20,7	36,6	29,8
Sainte-Cécile	4,2	12,8	30,5	31,4	19,2	3,3	8,8	26,9	36,1	23
Soquence	2,9	9,8	27,6	28,4	28,4	2,5	7,6	25,4	33,4	29,8
<b>Total grand quartier</b>	<b>2,7</b>	<b>6</b>	<b>21,4</b>	<b>35,1</b>	<b>30,7</b>	<b>2,3</b>	<b>4,9</b>	<b>19,7</b>	<b>36,9</b>	<b>32,9</b>
<b>Le Havre</b>	<b>3,5</b>	<b>12</b>	<b>24,5</b>	<b>31,7</b>	<b>24,9</b>	<b>3</b>	<b>10</b>	<b>23,5</b>	<b>33,5</b>	<b>27,5</b>

Source : Insee RP

## SITUATION FACE À L'EMPLOI DES 15-64 ANS (%)

Source : Insee RP

quartier	Taux activité en 2020	Taux emploi en 2020	Tx chômage en 2020	Tx chômage 15 à 24 ans en 2020	Tx chômage 25 à 54 ans en 2020	Tx chômage 55 à 64 ans en 2020	Taux activité en 2009	Taux emploi en 2009	Tx chômage en 2009	Tx chômage 15 à 24 ans en 2009	Tx chômage 25 à 54 ans en 2009	Tx chômage 55 à 64 ans en 2009
Aplemont	67,4	54,8	18,7	33,8	18,5	10,5	66,8	55,7	16,6	32,6	14,3	11,9
Caucriauville	62,8	41,1	34,6	55,1	30,4	31	63,3	45,3	28,4	44	24,8	20
Graville	71,5	53,2	25,6	38,7	23,6	23,3	72,5	61,2	15,6	35	12,3	6,7
Rouelles	70	58,7	16,2	40,2	12,8	13,9	68,4	60	12,3	31,5	10,3	7,8
Sainte-Cécile	72,6	63,3	12,8	30,8	11,2	11,6	70,9	61,7	13	33,1	10	11,2
Soquence	73,8	60,7	17,8	32,3	15,5	17	70,8	60,2	15,1	27,2	14	4,1
<b>Total grand quartier</b>	<b>68,2</b>	<b>51,9</b>	<b>23,8</b>	<b>43,2</b>	<b>21,2</b>	<b>19,2</b>	<b>67,7</b>	<b>54,7</b>	<b>19,2</b>	<b>37</b>	<b>16,2</b>	<b>11,9</b>
<b>Le Havre</b>	<b>70</b>	<b>55,4</b>	<b>20,8</b>	<b>36,7</b>	<b>18,8</b>	<b>16,5</b>	<b>68,1</b>	<b>56,4</b>	<b>17,2</b>	<b>32,4</b>	<b>15</b>	<b>10,6</b>



## Part des 16 à 25 ans non scolarisés et sans emploi en 2019

## QPV Caucriauville Soquence

35,6 %

Source : Insee RP

**PART DES 16-25 ANS NI EN EMPLOI, NI EN FORMATION (%)**

quartier	NEET en 2020	NEET en 2009
Aplemont	26,4	22
Caucriauville	36,2	31,4
Graville	29,7	23,9
Rouelles	32,9	22,5
Sainte-Cécile	15,1	19,2
Soquence	24,3	20,3
<b>Total grand quartier</b>	<b>30,4</b>	<b>25,7</b>
<b>Le Havre</b>	<b>24,3</b>	<b>22,6</b>

Source : Insee RP

**NOMBRE DE DEMANDEURS D'EMPLOI INSCRITS À PÔLE EMPLOI AU 31/12/2022**

quartier	Catégorie A	Catégories ABC	Catégories ABC moins de 26 ans
Aplemont	412	800	131
Caucriauville	1213	2124	381
Graville	469	875	171
Rouelles	155	301	49
Sainte-Cécile	211	412	69
Soquence	245	460	74
<b>Total grand quartier</b>	<b>2705</b>	<b>4972</b>	<b>875</b>
<b>Le Havre</b>	<b>10002</b>	<b>17887</b>	<b>3261</b>

Sources : Insee - Pôle Emploi-Dares, STMT, Demandeurs d'emploi en fin de mois

**Situation face à l'emploi des 15-64 ans en 2019 (%)****QPV Caucriauville Soquence**

TAUX D'ACTIVITÉ

**56,5 %**  
Femmes

**71,2 %**  
Hommes

TAUX DE CHÔMAGE AU SENS DU RECENSEMENT

**38,3 %**

Source : Insee RP

**Demandeurs d'emploi inscrits à Pôle emploi au 31/12/2022****QPV Caucriauville Soquence**

**1 425**  
Catégorie A

**2 481**  
Catégories ABC

**440**  
Catégories ABC  
de moins de 26 ans

Sources : Insee - Pôle Emploi-Dares, STMT, Demandeurs d'emploi en fin de mois



**Les revenus  
des ménages**

**5.**

# UN NIVEAU DE VIE BAS, MAIS QUI S'AMÉLIORE

## Un niveau de vie bas, mais en hausse

En 2020, le niveau de vie médian (revenu net d'impôts directs par unité de consommation) de la population du grand quartier Nord-Est est compris entre 13 710 € pour l'IRIS Caucriauville Eugène Varlin et 24 320 € pour Sainte-Cécile Frileuse. Seuls 7 IRIS parmi les 23 que compte le territoire enregistrent un niveau de vie supérieur à la moyenne communale (19 650 €).

Par rapport à 2015, le niveau de vie médian a toutefois progressé sur l'ensemble des IRIS. Plus de la moitié d'entre eux progressent néanmoins moins vite qu'en moyenne communale.

## Un taux de pauvreté élevé

Le taux de pauvreté est compris entre 13,4 % pour Côte Est Soquence-Montmorency et 46,3 % pour Caucriauville Eugène Varlin. À nouveau, seuls 7 IRIS enregistrent un taux de pauvreté inférieur à la moyenne communale (22 %). Les taux les plus élevés sont enregistrés à Caucriauville et Gravelle.

La progression du niveau de vie observée entre 2015 et 2020 ne profite pas à l'ensemble des ménages, puisque le taux de pauvreté augmente au Havre (+1 point) ainsi que dans une grande majorité des IRIS du territoire.

## Près de 3 allocataires de la CAF sur 4 bénéficiaire des minima sociaux

Au 31 décembre 2022, les bénéficiaires des minima sociaux représentent 72,8 % des allocataires de la CAF du grand quartier Nord-Est, soit un taux nettement supérieur à la moyenne du Havre (66,3 %). Les quartiers Sainte-Cécile et Soquence se distinguent toutefois par des taux plus bas.

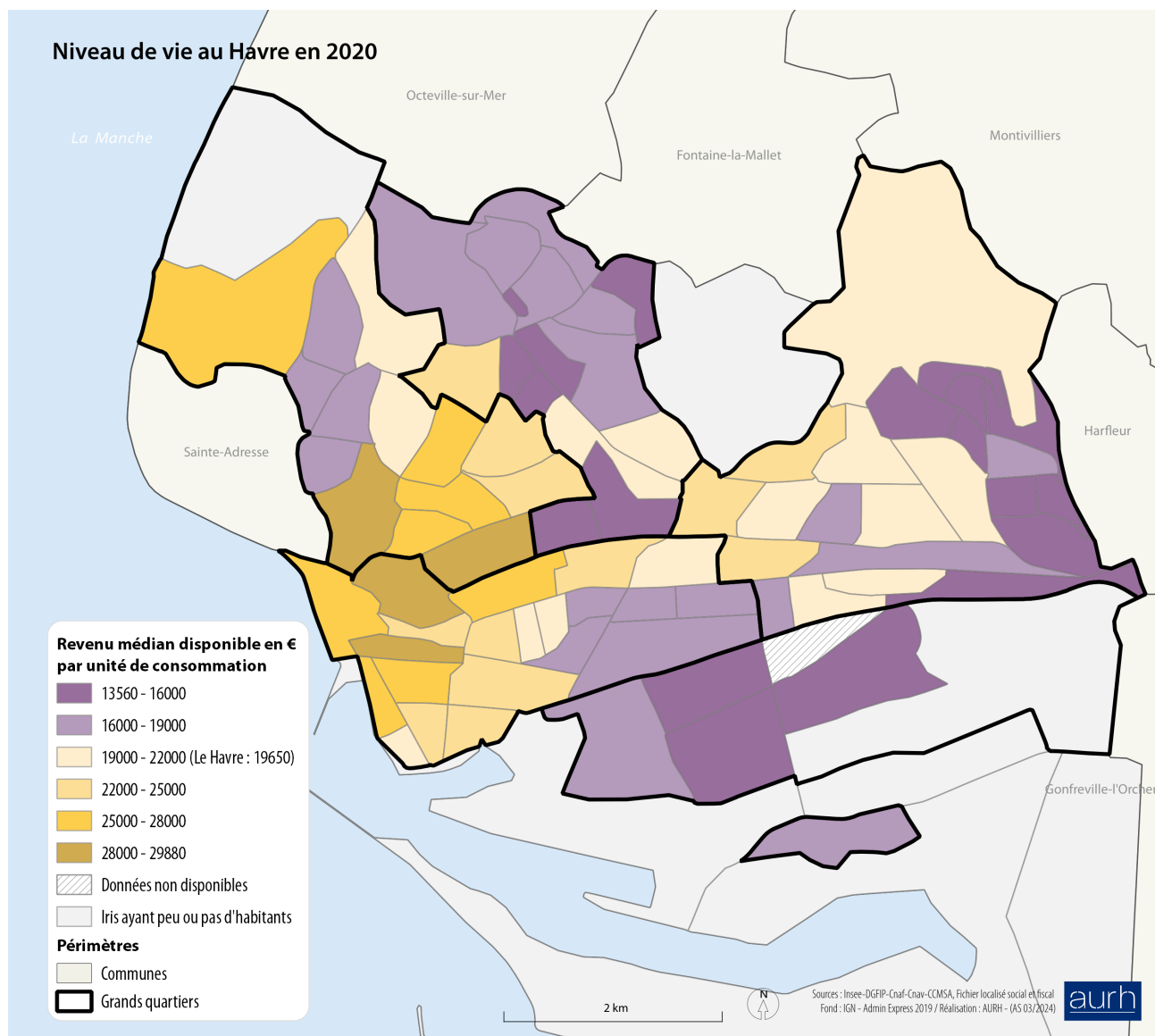
## 45% des ménages sont sous le seuil de pauvreté au sein du QPV

Au sein du QPV Caucriauville Soquence, le niveau de vie médian reste particulièrement bas en 2020, avec 14 080 €. Le taux de pauvreté est en conséquence élevé, avec 44,6 %, soit l'un des taux les plus importants des QPV du Havre.

### ALLOCATAIRES DE LA CAF ET MINIMA SOCIAUX AU 31/12/2022 (%)

quartier	Nb d'allocataires	Nb de personnes couvertes	RSA Socle (%)	Prime d'activité (%)	AAH (%)	Minima sociaux (%)
Aplemont	1948	4354	22	36,7	11,8	70,4
Caucriauville	4792	11650	31	35,1	12,4	78,4
Gravelle	2049	4336	23,3	39,9	12,4	75,6
Rouelles	761	1921	19,4	38,8	12,4	70,6
Sainte-Cécile	1059	2783	13,3	32,7	7,6	53,5
Soquence	1106	2337	21,6	34,8	11,2	67,6
<b>Total grand quartier</b>	<b>11715</b>	<b>27381</b>	<b>24,9</b>	<b>36,2</b>	<b>11,7</b>	<b>72,8</b>
<b>Le Havre</b>	<b>47688</b>	<b>98936</b>	<b>20,5</b>	<b>34,4</b>	<b>11,4</b>	<b>66,3</b>

Sources : Insee - Caisse Nationale d'Allocations Familiales



**Bénéficiaires des minima sociaux parmi les allocataires de la CAF au 31/12/2022**

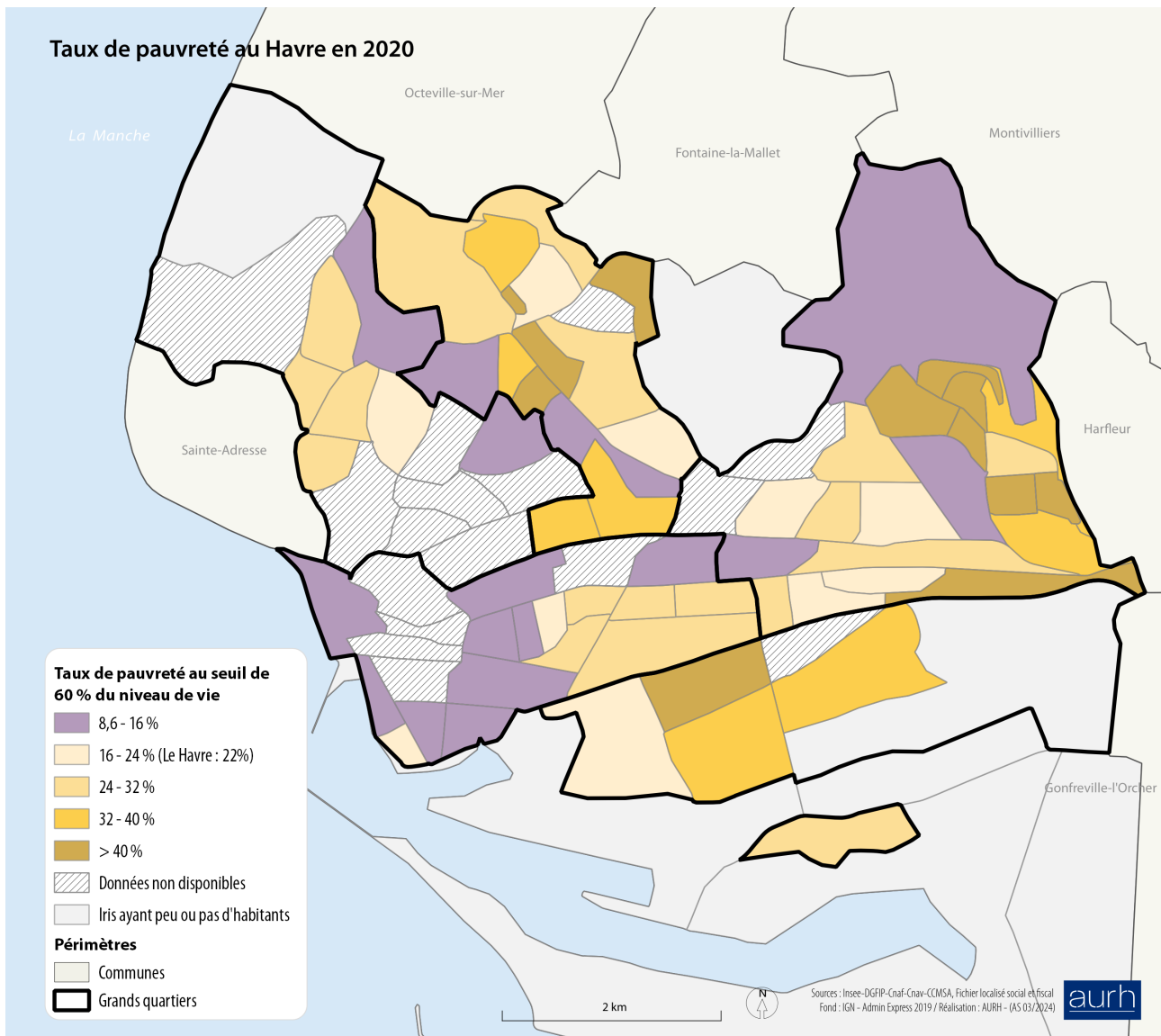
**QPV Caucriauville Sequence**

**32,6 %**  
RSA Socle

**36,2 %**  
Prime d'activité

**13,4 %**  
AAH





## Revenus des ménages en 2020

### QPV Caucriauville Soquence

Niveau de vie médian

14 080 € par UC

Taux de pauvreté au seuil de 60 %

44,6 %



## Le logement

# 6.

# UNE OFFRE LOCATIVE SOCIALE IMPORTANTE

## Davantage de logements vacants à Soquence

En 2020, le grand quartier Nord-Est compte 20 910 logements. Ils sont en grande majorité construits entre 1946 et 1990. On notera que les quartiers de Sainte-Cécile et Soquence comptent également un quart de logements anciens (construits avant 1946). Les logements vacants sont globalement moins présents au sein du grand quartier Nord-Est, à l'exception de Soquence.

## Près d'un logement sur deux relève du parc locatif social

Près de deux tiers de l'habitat est constitué d'appartements. Toutefois, le territoire est contrasté. Trois quart du parc est constitué de maisons à Sainte-Cécile, occupées par des propriétaires. Aplemont compte autant de maisons que d'appartements, notamment de logements sociaux. Les autres quartiers sont majoritairement composés d'appartements.

Le parc locatif social est très présent, avec près d'un logement sur deux et jusqu'à 70 % pour Caucriauville. Seules exceptions, les quartiers Sainte-Cécile et Soquence où le parc est majoritairement constitué de propriétaires. Le parc locatif privé est quant à lui sous-représenté, sauf à Soquence.

On observe une relative stabilité résidentielle, avec plus de la moitié des habitants qui vivent dans leur logement depuis plus de 10 ans.

## Une majorité de T3 et T4

L'offre de logements est en cohérence avec la structure familiale du territoire, avec 65,7 % de logements de types T3 ou T4 (+8,5 points par rapport à l'échelle communale). Les plus grands logements (5 pièces et plus) sont plus fréquents à Rouelles et Sainte-Cécile.



### Type de logement en 2019

#### QPV Caucriauville Soquence

1,7 %  
Maisons

96,6 %  
Appartements

9,8 %  
Logements vacants

Source : Insee RP

## TYPE DE LOGEMENT EN 2020

quartier	Nombre de logements	Résidences principales (%)	Logements vacants (%)	Maisons (%)	Appartements (%)
Aplemont	3776	92,6	7	51,2	48,4
Caucriauville	6572	90,8	8,4	8,4	88,3
Graville	3773	90,4	8,8	23,3	76,6
Rouelles	1340	95,2	4,7	43,3	56,7
Sainte-Cécile	2896	91,8	7,7	76	23,5
Soquence	2554	87	11,8	37,8	62,2
<b>Total grand quartier</b>	<b>20910</b>	<b>91</b>	<b>8,3</b>	<b>34</b>	<b>64,8</b>
<b>Le Havre</b>	<b>93827</b>	<b>86,7</b>	<b>10,9</b>	<b>26,1</b>	<b>72,9</b>

Source : Insee RP

## ANNÉE DE CONSTRUCTION ET TAILLE DU LOGEMENT PARI MI LES RÉSIDENCES PRINCIPALES EN 2020 (%)

quartier	Construit avant 1946	Construit entre 1946 et 1990	Construit entre 1991 et 2017	De 1 à 2 pièces	De 3 à 4 pièces	De 5 pièces et plus
Aplemont	5,5	85,2	9,3	10,3	68,1	21,6
Caucriauville	2,2	91,6	6,2	12,5	72,5	15
Graville	14,6	80,1	5,2	21	62,8	16,2
Rouelles	5,8	75,2	19	9,9	62,4	27,7
Sainte-Cécile	25,8	64,1	10	10	61,9	28,1
Soquence	25,1	68,7	6,1	25	54,6	20,4
<b>Total grand quartier</b>	<b>11,3</b>	<b>80,8</b>	<b>8</b>	<b>14,6</b>	<b>65,7</b>	<b>19,8</b>
<b>Le Havre</b>	<b>15,6</b>	<b>68,2</b>	<b>16,2</b>	<b>23,5</b>	<b>57,2</b>	<b>19,3</b>

Source : Insee RP

## STATUT D'OCCUPATION ET ANCIENNETÉ D'EMMÉNAGEMENT DANS LE LOGEMENT PARI MI LES RÉSIDENCES PRINCIPALES EN 2020 (%)

quartier	Propriétaire	Locataire parc privé	Locataire parc social	Logé gratuit	Emménagement moins 2 ans	Emménagement entre 2 et 4 ans	Emménagement entre 5 et 9 ans	Emménagement 10 ans et plus
Aplemont	46	6,8	46,8	0,4	8,6	17,6	16	57,8
Caucriauville	16,1	9,6	70,3	4	11,8	20,5	20,1	47,5
Graville	30,1	17,3	52	0,6	11,6	21,4	18,8	48,2
Rouelles	40,8	12,1	46,6	0,5	11,8	24,5	11,7	52
Sainte-Cécile	72,1	10,3	16,9	0,6	8,6	13,7	17,2	60,5
Soquence	54,4	30,5	13,8	1,3	13,4	21,6	18,7	46,3
<b>Total grand quartier</b>	<b>38,1</b>	<b>13,2</b>	<b>47,1</b>	<b>1,7</b>	<b>10,9</b>	<b>19,6</b>	<b>18</b>	<b>51,5</b>
<b>Le Havre</b>	<b>39,4</b>	<b>27,7</b>	<b>31,6</b>	<b>1,3</b>	<b>15,3</b>	<b>22,7</b>	<b>18,1</b>	<b>44</b>

Source : Insee RP

**La santé**

**7.**

# UNE DENSITÉ DE GÉNÉRALISTES QUI RESTE FAIBLE

## Une offre de soins moins dense qu'en moyenne communale

Le grand quartier Nord-Est dispose d'une offre de santé peu importante au regard de la moyenne communale. Le territoire bénéficie néanmoins d'une maison de santé, de 16 % des médecins généralistes du Havre, ou encore de 20 % des infirmiers. La densité de médecins généralistes reste malgré tout bien inférieure à la moyenne communale.

## Davantage de bénéficiaires de la C2S

Au 1er janvier 2023, le grand quartier Nord-Est compte 42 775 personnes couvertes par les prestations de la CNAM. La C2S (Complémentaire Santé Solidaire) a été mise en place au 1<sup>er</sup> novembre 2019, en remplacement de la CMU-C (Couverture Maladie Universelle Complémentaire) et de l'ACS (Aide à la Complémentaire Santé).

En 2023, au sein du grand quartier Nord-Est, 25,5 % des personnes couvertes bénéficient de la C2S, soit un taux supérieur à la moyenne communale (20,6 %). Toutefois, ce taux cache de fortes disparités territoriales. Les taux sont particulièrement élevés à Caucriauville et Gravelle, en cohérence avec les niveaux de vie, tandis qu'ils restent bas dans les autres quartiers.

### BÉNÉFICIAIRES DE LA C2S AU 01/01/2023

quartier	Population couverte	Bénéficiaires C2S (%)	dont femmes (%)	dont moins de 25 ans (%)	dont 25 à 59 ans (%)	dont 60 ans et plus (%)
Aplemont	7670	18,5	52,9	43,5	40,6	10,3
Caucriauville	15324	39,7	56,7	54	36,9	6,9
Gravelle	6753	26	55,9	49,1	38,8	7,9
Rouelles	3001	14,3	59,5	47	42,8	5,8
Sainte-Cécile	5759	9,1	49,2	43,3	33,6	6,1
Soquence	4268	16	55,8	44,2	42,7	6,5
<b>Total grand quartier</b>	<b>42775</b>	<b>25,5</b>	<b>55,8</b>	<b>50,4</b>	<b>38,1</b>	<b>7,4</b>
<b>Le Havre</b>	<b>166044</b>	<b>20,6</b>	<b>54</b>	<b>47,4</b>	<b>42,5</b>	<b>10,1</b>

Sources : Insee, Caisse Nationale d'Assurance Maladie

**L'OFFRE DE SANTÉ DE PROXIMITÉ EN 2021**

	Urgences	Maisons de santé pluridisciplinaires	Médecins généralistes *	Chirurgiens dentistes	Infirmiers (IDE) **	Masseurs kinésithérapeutes	Pharmacies	Laboratoires biologie	Densité en médecins généralistes pour 100 000 habitants
Centre-Ville/ Centre Ancien	0	1	60	85	105	75	22	4	114
Nord-Centre	1	3	49	6	55	29	9	3	174
Nord-Ouest	0	0	6	4	43	16	6	1	20
Nord-Est	0	1	23	2	57	21	11	2	54
Quartiers Sud	1	0	8	0	22	11	2	1	52
Le Havre	2	6	146	97	282	152	50	11	87
Rouen	2	1	151	96	100	135	38	12	134
Caen	3	2	173	82	114	164	39	8	163

Source : Insee, base permanente des équipements

(\*) Sont retenus les praticiens exerçant leur activité principale en libéral (en cabinet individuel ou de groupe ou en société). Sont donc exclus par exemple les médecins fonctionnaires et les médecins salariés exerçant en établissement sanitaire.

(\*\*) Sont retenus les praticiens exerçant leur activité principale en libéral (en cabinet individuel ou de groupe ou en société).

**Les équipements et  
les établissements**

**8.**



## UNE OFFRE SPORTIVE IMPORTANTE

### Une offre de loisirs relativement importante...

Le territoire dispose d'une offre commerciale relativement concentrée à Sainte-Cécile et Soquence, puis dans une moindre mesure à Graille et Aplemont. Les autres quartiers disposent d'une offre relativement limitée.

Concernant l'enseignement, le grand quartier Nord-Est abrite de nombreuses écoles du premier degré ainsi que 5 collèges et un lycée.

L'offre culturelle et sportive est plutôt développée, en particulier à Caucriauville et Rouelles, en raison de la présence de nombreux équipements sportifs.

### ... mais une offre de soins en deçà de la moyenne

L'offre de soins est nettement inférieure à la moyenne communale. Les médecins généralistes sont plus fréquents à Soquence. Les infirmiers sont concentrés à Graille et Sainte-Cécile et dans une moindre mesure à Rouelles et Aplemont.

#### NOMBRE D'ÉTABLISSEMENTS SCOLAIRES EN 2024

	École pré-élémentaire	École élémentaire	École primaire	Collège	Lycée	Total
Aplemont	3	3	-	2	-	8
Caucriauville	6	7	-	2	1	16
Graille	2	2	-	1	-	5
Rouelles	1	1	-	-	-	2
Sainte-Cécile	1	1	-	-	-	2
<b>Total grand quartier</b>	<b>13</b>	<b>14</b>	<b>-</b>	<b>5</b>	<b>1</b>	<b>33</b>
<b>Le Havre</b>	<b>47</b>	<b>52</b>	<b>3</b>	<b>19</b>	<b>12</b>	<b>133</b>

Source : Ministère de l'Éducation nationale

## ÉQUIPEMENTS DE PROXIMITÉ POUR 1 000 HABITANTS EN 2021

	Accès à l'emploi*	Accès aux commerces et services				Total	Accès sport, loisir et culture
		Banque, bureau de poste	Commerce alimentaire	Commerce spécialisé	Grande surface		
Aplemont	-	0,1	1,2	0,8	0,3	2,4	1,5
Caucriauville	-	0,2	0,8	0,6	0,1	1,7	2,5
Graville	-	0,3	1,1	1,0	0,3	2,6	1,0
Rouelles	-	0,3	0,7	0,7	-	1,7	2,3
Sainte-Cécile	-	1,2	1,2	1,1	-	3,6	0,9
Soquence	0,2	1,0	1,2	1,7	-	3,8	1,2
<b>Total grand quartier</b>	<b>0,0</b>	<b>0,4</b>	<b>1,0</b>	<b>0,9</b>	<b>0,1</b>	<b>2,5</b>	<b>1,7</b>
<b>Le Havre</b>	<b>0,3</b>	<b>0,5</b>	<b>1,6</b>	<b>2,6</b>	<b>0,2</b>	<b>4,8</b>	<b>1,6</b>

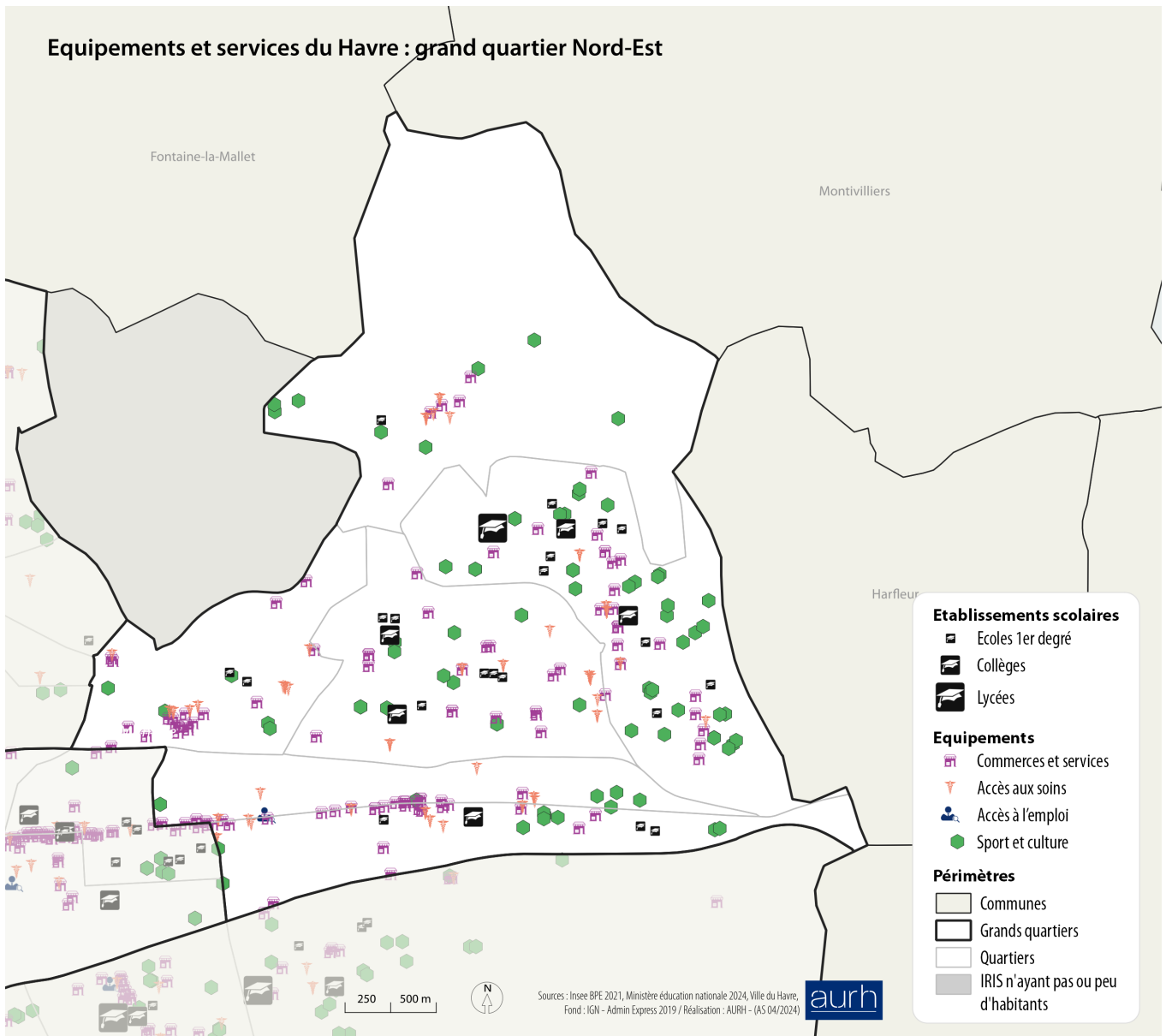
Sources : Insee RP et BPE

\* Agences de travail temporaire, Pôle emploi

## OFFRE DE SOINS POUR 1 000 HABITANTS EN 2021

	Chirurgien dentiste	Infirmier	Laboratoire	Maison de santé pluri-disciplinaire	Masseur kinésithérapeute	Médecin généraliste	Urgences	Total
Aplemont	-	1,5	0,1	-	1,5	0,5	-	3,6
Caucriauville	-	0,7	-	-	0,1	0,3	-	1,1
Graville	-	2,2	0,1	-	0,1	0,3	-	2,8
Rouelles	-	1,7	-	-	1,7	0,3	-	3,7
Sainte-Cécile	0,4	2,1	-	0,2	0,4	0,7	-	3,7
Soquence	-	0,7	-	-	0,2	1,7	-	2,6
<b>Total grand quartier</b>	<b>0,0</b>	<b>1,4</b>	<b>0,0</b>	<b>0,0</b>	<b>0,5</b>	<b>0,5</b>	<b>-</b>	<b>2,5</b>
<b>Le Havre</b>	<b>0,6</b>	<b>1,7</b>	<b>0,1</b>	<b>0,04</b>	<b>0,9</b>	<b>0,9</b>	<b>0,01</b>	<b>4,2</b>

Sources : Insee RP et BPE





## Les associations

# 9.

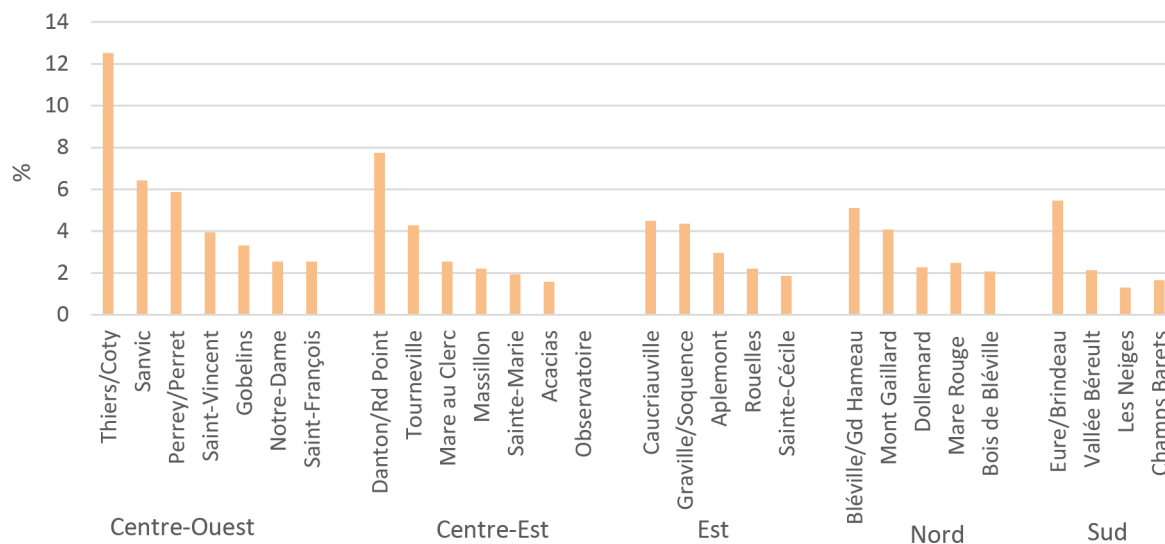
## UNE HAUSSE DU NOMBRE D'ASSOCIATIONS

En 2023, l'annuaire des associations de la Ville du Havre recense 1 447 associations.\* Leur nombre est variable selon les quartiers. Toutefois, elles sont plus fréquentes dans le secteur Centre-Ouest, en particulier dans le quartier Thiers/Coty, et dans le secteur Centre-Est, notamment dans le quartier Danton/Rond Point.

Le secteur culture, loisirs et sports est le plus représenté, avec plus d'une association sur deux, puis l'action sociale et les actions caritatives.

Par rapport à 2022, le nombre d'associations progresse fortement : + 24 %, soit + 276 associations. La hausse concerne tous les territoires, mais plus particulièrement Le Havre Sud (+32 %). Cette progression est d'environ un quart dans les autres secteurs, à l'exception de Centre-Est (+ 18 %).

### RÉPARTITION DES ASSOCIATIONS PAR QUARTIER EN 2023



Source : Ville du Havre, Observatoire de la vie associative

\* Le nombre d'associations est potentiellement sous-évalué dans la mesure où toutes les associations ne font pas nécessairement la démarche de s'inscrire sur l'annuaire de la Ville du Havre

## NOMBRE D'ASSOCIATIONS PAR SECTEUR / QUARTIER OU RAYONNANT À L'ÉCHELLE D'UN QUARTIER

	2023		Nb en 2022	Nb en 2021	Nb en 2020	Nb en 2019	Évolution 2023-2022		Évolution 2023-2019	
	Nombre	%					Nb	%	Nb	%
Thiers/Coty	181	12,5	168	164	165	183	+13	+8	-2	-1
Sanvic	93	6,4	83	77	76	79	+10	+12	+14	+18
Perrey/Perret	85	5,9	74	69	67	58	+11	+15	+27	+47
Saint-Vincent	57	3,9	46	40	39	41	+11	+24	+16	+39
Gobelins	48	3,3	37	30	28	28	+11	+30	+20	+71
Notre-Dame	37	2,6	28	24	23	23	+9	+32	+14	+61
Saint-François	37	2,6	-	-	19	20	+37	+100	+17	+85
<b>Total Le Havre Centre-Ouest</b>	<b>538</b>	<b>37,2</b>	<b>436</b>	<b>404</b>	<b>417</b>	<b>432</b>	<b>+102</b>	<b>+23</b>	<b>+106</b>	<b>+25</b>
Danton/Rond Point	112	7,7	100	91	85	70	+12	+12	+42	+60
Tourneville	62	4,3	52	51	51	42	+10	+19	+20	+48
Mare au Clerc	37	2,6	28	23	23	21	+9	+32	+16	+76
Massillon	32	2,2	24	21	22	21	+8	+33	+11	+52
Sainte-Marie	28	1,9	19	15	16	13	+9	+47	+15	+115
Acacias	23	1,6	13	9	10	11	+10	+77	+12	+109
Observatoire		0,0	13	8	10	11	-13	-100	-11	-100
<b>Total Le Havre Centre-Est</b>	<b>294</b>	<b>20,3</b>	<b>249</b>	<b>218</b>	<b>217</b>	<b>189</b>	<b>+45</b>	<b>+18</b>	<b>+105</b>	<b>+56</b>
Caucrauville	65	4,5	57	49	48	52	+8	+14	+13	+25
Graville/Soquence	63	4,4	54	46	45	43	+9	+17	+20	+47
Aplemont	43	3,0	34	30	30	29	+9	+26	+14	+48
Rouelles	32	2,2	23	20	17	17	+9	+39	+15	+88
Sainte-Cécile	27	1,9	16	10	10	11	+11	+69	+16	+145
<b>Total Le Havre Est</b>	<b>230</b>	<b>15,9</b>	<b>184</b>	<b>155</b>	<b>150</b>	<b>152</b>	<b>+46</b>	<b>+25</b>	<b>+78</b>	<b>+51</b>
Bléville / Grand Hameau	74	5,1	66	59	59	61	+8	+12	+13	+21
Mont Gaillard	59	4,1	47	38	35	37	+12	+26	+22	+59
Dollemard	33	2,3	24	17	17	18	+9	+38	+15	+83
Mare Rouge	36	2,5	26	17	16	18	+10	+38	+18	+100
Bois de Bléville	30	2,1	23	14	12	16	+7	+30	+14	+88
<b>Total Le Havre Nord</b>	<b>232</b>	<b>16,0</b>	<b>186</b>	<b>145</b>	<b>139</b>	<b>150</b>	<b>+46</b>	<b>+25</b>	<b>+82</b>	<b>+55</b>
Eure/Brindeau	79	5,5	67	61	61	56	+12	+18	+23	+41
Vallée Béreult	31	2,1	22	17	18	19	+9	+41	+12	+63
Les Neiges	19	1,3	14	9	10	13	+5	+36	+6	+46
Champs Barets	24	1,7	13	9	9	9	+11	+85	+15	+167
<b>Total Le Havre Sud</b>	<b>153</b>	<b>10,6</b>	<b>116</b>	<b>96</b>	<b>98</b>	<b>97</b>	<b>+37</b>	<b>+32</b>	<b>+56</b>	<b>+58</b>
<b>Ensemble</b>	<b>1 447</b>	<b>100,0</b>	<b>1 171</b>	<b>1 018</b>	<b>1 118</b>	<b>1 020</b>	<b>+276</b>	<b>+24</b>	<b>+427</b>	<b>+42</b>

Source : Ville du Havre, Observatoire de la vie associative

**Les annexes**

**10.**

## LES ANNÉES DE RÉFÉRENCE DES DONNÉES

### **Le recensement de la population 2020**

Dans les communes de 10 000 habitants ou plus, le recensement est effectué annuellement auprès d'un échantillon d'adresses représentant 8 % de leurs logements. En cumulant cinq enquêtes, 40 % environ de la population des communes de 10 000 habitants ou plus sont pris en compte.

Les informations ainsi collectées sont ramenées à une même date pour toutes les communes afin d'assurer l'égalité de trai-

tement entre elles. Cette date de référence est fixée au 1<sup>er</sup> janvier de l'année médiane des cinq années d'enquête, afin d'obtenir une meilleure robustesse des données.

Chaque année, les résultats du recensement sont produits à partir des cinq enquêtes annuelles les plus récentes (abandon des informations issues de l'enquête la plus ancienne et prise en compte de l'enquête nouvelle).

### **PRÉCISIONS MÉTHODOLOGIQUES**

Du fait de la crise sanitaire de la Covid-19, l'enquête annuelle de recensement qui devait se tenir en 2021 a été reportée en 2022. L'Insee a donc adapté ses méthodes de calcul des populations légales pour pallier ce report. Il est recommandé, à partir de la diffusion des populations légales 2019 à la fin de l'année 2021, de faire des comparaisons de résultats du recensement entre deux millésimes distants d'au moins 6 ans, et ce jusqu'au recensement 2023 inclus.

Dans le présent document, les données du recensement les plus récentes disponibles sont celles de 2020. Elles sont donc comparables avec celles de 2014 et 2009.



# DÉFINITIONS

## Famille

Une famille est la partie d'un ménage comprenant au moins deux personnes. Elle est constituée, soit d'un couple avec ou sans enfant, soit d'une famille monoparentale.

## Indice de jeunesse

Nombre de jeunes de moins de 20 ans rapportés à la population de 60 ans ou plus. Un indice autour de 100 indique que les 60 ans et plus et les moins de 20 ans sont présents dans à peu près les mêmes proportions sur le territoire ; plus l'indice est faible plus le rapport est favorable aux personnes âgées, plus il est élevé plus il est favorable aux jeunes.

## Ménage

Un ménage, au sens statistique du terme, désigne l'ensemble des occupants d'un même logement sans que ces personnes soient nécessairement unies par des liens de parenté (en cas de colocation, par exemple). Un ménage peut être composé d'une seule personne.

## Niveau de diplôme

Le niveau de diplôme fait référence au diplôme le plus élevé déclaré par l'individu ayant terminé ses études.

## Population

La population utilisée pour le présent observatoire est la population municipale. Elle comprend les personnes ayant leur résidence habituelle sur le territoire de la commune. C'est en effet à partir de cette population « statistique » que sont diffusés l'ensemble des résultats du recensement.

## Revenu disponible

Le revenu disponible est le revenu à la disposition du ménage pour consommer et épargner. Il comprend les revenus d'activité nets des cotisations sociales, les indemnités de chômage, les retraites et pensions, les revenus du patrimoine (fonciers et financiers) et les autres prestations sociales perçues, nets des impôts directs.

Ces derniers incluent l'impôt sur le revenu, la taxe d'habitation, la contribution sociale généralisée – CSG –, contribution à la réduction de la dette sociale – CRDS – et les prélèvements sociaux sur les revenus du patrimoine. Il comprend une partie du solde des transferts inter ménages.

## Revenu par unité de consommation (UC)

Pour comparer les niveaux de vie de ménages de taille ou de composition différente, on divise le revenu par le nombre d'unités de consommation (UC). Celles-ci sont généralement calculées de la façon suivante :

- ▶ 1 UC pour le premier adulte du ménage,
- ▶ 0,5 UC pour les autres personnes de 14 ans ou plus,
- ▶ 0,3 UC pour les enfants de moins de 14 ans.

Cette échelle d'équivalence (dite de l'OCE) tient compte des économies d'échelle au sein du ménage. En effet, les besoins d'un ménage ne s'accroissent pas en stricte proportion de sa taille.

## Taux d'activité

Le taux d'activité est le rapport entre le nombre d'actifs (personnes en emploi et chômeurs) et l'ensemble de la population du même âge.

## Taux de chômage

Les chômeurs au sens du recensement de la population sont les personnes (de 15 ans ou plus) qui se sont déclarées être à la recherche d'un emploi (inscrites ou non à Pôle Emploi) sauf si elles ont, en outre, déclaré explicitement ne pas rechercher de travail. Le taux de chômage correspond au nombre de chômeurs rapporté à la population active.

La définition du taux de chômage au sens du recensement diffère de celle du Bureau international du travail (BIT) : le chômage au recensement est plus élevé dans la mesure où les critères du BIT sont plus restrictifs.

## Taux d'emploi

Rapport entre le nombre de personnes en emploi et le nombre total de personnes du même âge.

## Taux de pauvreté

Un individu (ou un ménage) est considéré comme pauvre lorsqu'il vit dans un ménage dont le niveau de vie (revenu disponible) est inférieur au seuil de pauvreté. En France et en Europe, le seuil est le plus souvent fixé à 60 % du niveau de vie médian.

## Taux de scolarisation

Le taux de scolarisation est le rapport entre le nombre d'élèves, d'étudiants et d'apprentis en formation initiale d'un âge déterminé, inscrits dans un établissement d'enseignement, et le nombre de jeunes de cet âge.

Édition et réalisation AURH

L'AURH est une association d'intérêt public. Elle accompagne les élus et les partenaires dans leurs projets d'aménagement du territoire.

Agence d'urbanisme  
Le Havre -  
Estuaire de la Seine

4 quai Guillaume Le Testu  
76063 Le Havre cedex  
aurh@aurh.fr

**aurh.fr**  
**[02 35 42 17 88]**

