

Weastflows - un projet européen au service du Seine Gateway®

Focus sur l'avancée des travaux de l'AURH



Weastflows produit ses premiers résultats : inscription du Seine Gateway® comme maillon du corridor Atlantique

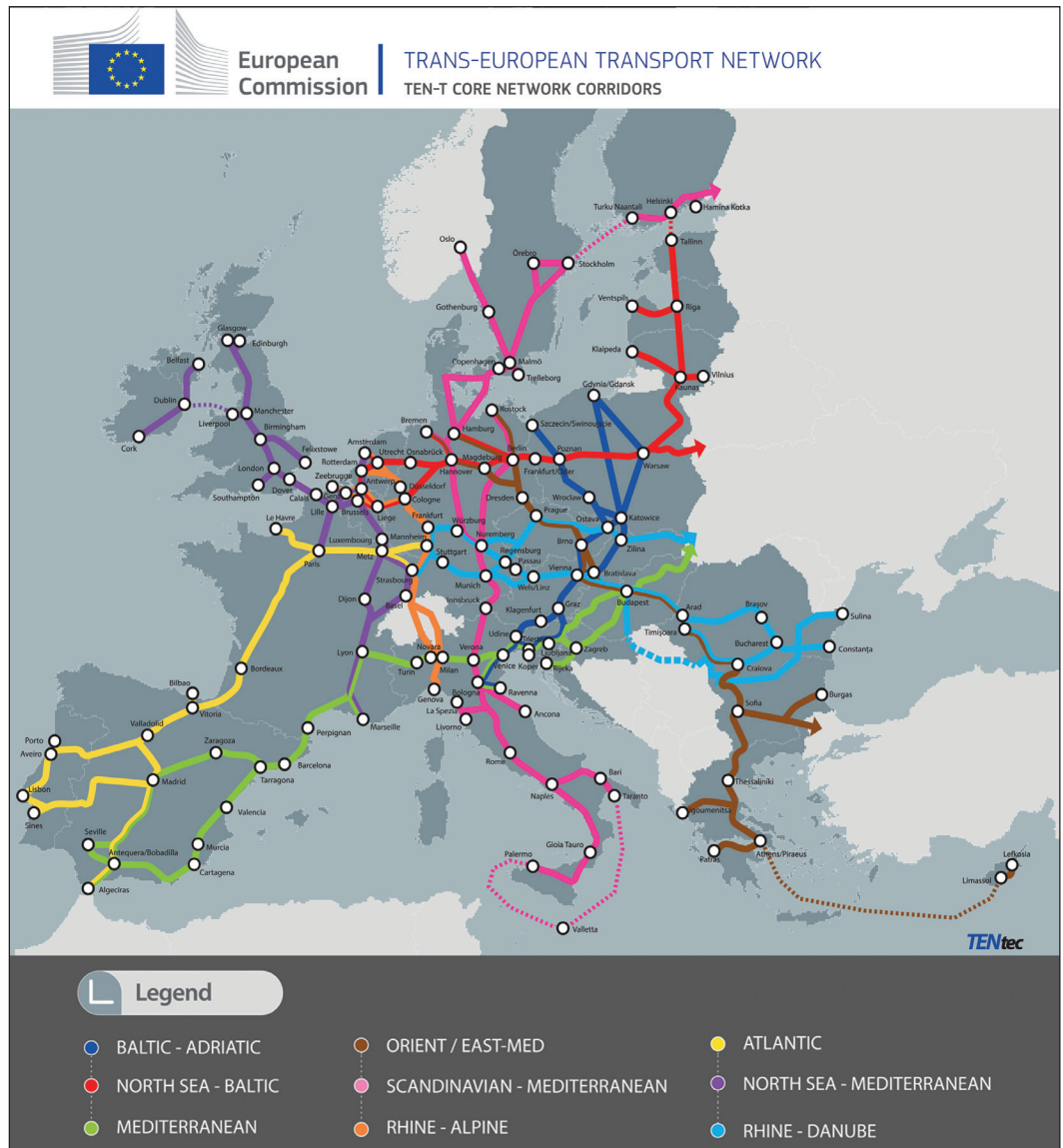
La nouvelle politique de l'Union Européenne en matière d'infrastructures de transport, rendue publique en octobre 2013, énonce des priorités qui s'inscrivent dans la continuité des objectifs du projet Weastflows le justifiant d'autant plus : réalisation des chaînons manquants, résorption des goulets d'étranglement, développement des connexions multimodales et réduction des émissions de gaz à effet de serre.

La Vallée de la Seine, un élément essentiel du dispositif européen

L'inscription de la Vallée de la Seine comme maillon essentiel du corridor Atlantique est une première victoire pour le territoire qui apparaît pour la première fois sur les cartes de l'Union Européenne. Le développement de ses infrastructures de transport, et en particulier les modes alternatifs à la route, devient une priorité synonyme d'investissements de niveau européen.

Rester connecté au cœur économique de l'Europe

Le corridor Atlantique relie Lisbonne à Madrid, Bilbao et Bordeaux dans sa partie Sud, et Le Havre, Rouen, Paris à Metz, Strasbourg et Mannheim dans sa partie Ouest-Est. Il offre l'opportunité pour la Vallée de la Seine de se connecter au cœur économique de l'Europe qui tend à se déplacer vers l'Est, vers des pays qui affichent des taux de croissance du PIB parmi les plus forts d'Europe à l'instar de la Pologne et la République Tchèque.



La nouvelle carte du réseau transeuropéen de transport publiée par l'Union Européenne en octobre 2012 représentant les corridors à développer en priorité (sources : Commission Européenne, TENtec).

Une dynamique à poursuivre

Cette inscription symbolise la reconnaissance des travaux menés depuis 2010 pour le développement de la Vallée

de la Seine : projet de Ligne Nouvelle Paris-Normandie (LNPN), projet d'électrification de la ligne Serqueux-Gisors ainsi que les différents projets de développement des places

portuaires du Havre, Rouen et Paris, dont le port d'Achères.

Elle justifie que la dynamique engagée se poursuive dans une logique de corridor.

L'AURH dans Weastflows, l'expertise de l'information géographique : état d'avancement de l'Action 1

L'AURH est l'un des 22 partenaires impliqués dans le projet Weastflows (programme INTERREG IVB) qui concerne 7 pays : l'Irlande, le Royaume-Uni, l'Allemagne, la France, les Pays-Bas, le Luxembourg et la Belgique. Weastflows est la **contraction des mots « flux », « ouest » et « est »**. **Face à la congestion des ports du range Nord et des routes Nord-Sud, le projet a pour objectifs de favoriser le report modal et d'encourager le développement de corridors Ouest-Est pour le transport de marchandises.**

L'AURH est pilote de l'action 1 « **Évaluation des capacités de transport durable** », une des 12 actions que comporte le projet. Les travaux de l'AURH portent sur **la connaissance et l'analyse du réseau d'infrastructures dédiées au transport de marchandises**. Fort du constat de l'absence de référentiel européen de données dédiées au transport de marchandises, **l'AURH appuie ses travaux sur la mise en place d'un Système d'Information Géographique (SIG) couvrant les sept pays de l'Europe du Nord-Ouest** et prenant appui sur le projet de cartographie participative OpenStreetMap.

Quatre livrables sont prévus :

- un **atlas cartographique** des infrastructures de transport de marchandises (publié en juin 2013),
- une **analyse montrant les caractéristiques du système de transport Nord-Ouest européen** (cf. focus ci-dessous),
- une **identification des points de congestion et des points bloquants** faisant obstacle au développement du transport durable de marchandises,
- une **analyse prospective** portant sur des préconisations territoriales pour optimiser la circulation des marchandises et à favoriser le report modal.

Focus sur le 2^{ème} livrable de l'Action 1 : évaluation des infrastructures de transport de marchandises de l'Europe du Nord-Ouest

Le livrable 2 constitue la deuxième étape des travaux de l'AURH pour Weastflows et la suite de l'*Atlas des principales infrastructures de transport de marchandises de l'Europe du Nord-Ouest*, publié en juin 2013.

Exploiter le SIG dédié aux infrastructures de transport de marchandises

Ce livrable exploite les données du Système d'Information Géographique développé par l'AURH en collaboration avec l'ensemble des partenaires Weastflows. Les données de ce SIG font aujourd'hui figure de références et constituent une source d'information libre et gratuite sur les infrastructures de transport de marchandises en Europe du Nord-Ouest. OpenStreetMap et le référentiel

de base mis en forme et enrichi pour répondre aux besoins de Weastflows.

Analyser la durabilité du réseau d'infrastructures

Le livrable 2 analyse le potentiel de durabilité des infrastructures de transport de marchandises avec comme question centrale celle de la capacité du réseau actuel et projeté à favoriser le report modal.

Il propose une analyse quantitative et qualitative du réseau dédié au transport de marchandises.

Il s'intéresse également aux interactions existantes entre les régions du Nord-Ouest de l'Europe grâce à l'exploitation d'une matrice de flux de marchandises. Cette matrice a

été produite par le partenaire écossais SEStran (dans le cadre de l'action 4 du projet Weastflows portant sur l'analyse de la demande fret) et intégrée par l'AURH au Système d'Information Géographique.

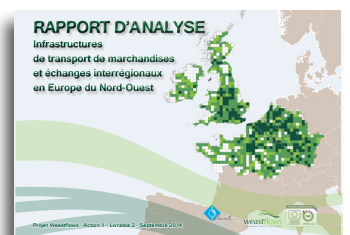
Favoriser une lecture géographique et analytique

Pour la réalisation de ce livrable, l'AURH a mis au point une méthode exploitant les fonctionnalités d'analyse spatiale du SIG vis à vis du réseau d'infrastructures :

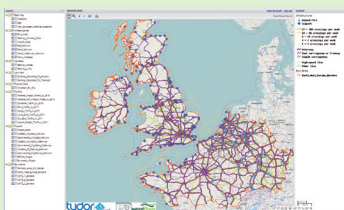
- **mise au point d'une analyse par carroyage** pour une lecture géographique et la mise en exergue des concentrations de réseaux ;

- **définition d'indicateurs** pour une mise en avant des forces et des faiblesses ;
- **cartographie des échanges de marchandises** entre les régions de l'Europe du Nord-Ouest pour un premier rapprochement avec les infrastructures.

La parution du livrable 2 est prévue pour septembre 2014

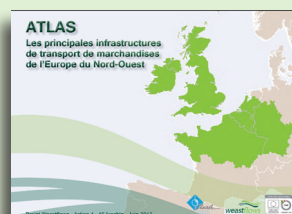


Retrouvez les publications de l'AURH sur le blog www.aurhinweastflows.com



Plateforme GeoWeastflows

Novembre 2013 - L'outil de cartographie interactif développé par le Centre de Recherche Public luxembourgeois Henri Tudor et l'AURH est accessible gratuitement sur simple inscription. <http://geo.weastflows.eu>



L'Atlas des infrastructures de transport de marchandises de l'Europe du Nord-Ouest

Juin 2013 - 47 cartes alliant cartes de contexte, cartes par mode de transport et cartes régionales.



Focus sur la méthode d'analyse par carroyage

Dépasser le découpage statistique européen traditionnel

Le système statistique de l'Union Européenne s'appuie sur une division territoriale commune à l'ensemble du territoire européen appelée NUTS (Nomenclature des Unités Territoriales Statistiques). Cette nomenclature comprend trois niveaux de division du NUTS 1 au NUTS 3 qui s'appuient sur les découpages administratifs des pays membres corrélés aux poids de population. Il présente de fait des disparités importantes d'un pays à l'autre notamment en termes de surface, créant des déséquilibres dès lors qu'il s'agit de comparer deux zones

entre elles (cf. illustration ci-dessous). Fort de ce constat, l'AURH a décidé d'appliquer à l'analyse des réseaux de transport une méthode d'analyse par carroyage. Objectif : permettre une analyse équitable des infrastructures en s'affranchissant des effets de découpage.

Une division plus fine du territoire

L'AURH a mis au point un carroyage spécifique divisant l'espace Nord-Ouest européen en 1 290 carrés de 800 km² chacun, plus précis que la NUTS qui découpe le même

territoire en 485 NUTS 3 d'une superficie moyenne de 1650 km².

La taille choisie correspond à la surface de la plus petite division administrative allemande équivalente aux arrondissements ou villes-arrondissements.

Démultiplier les possibilités d'analyse

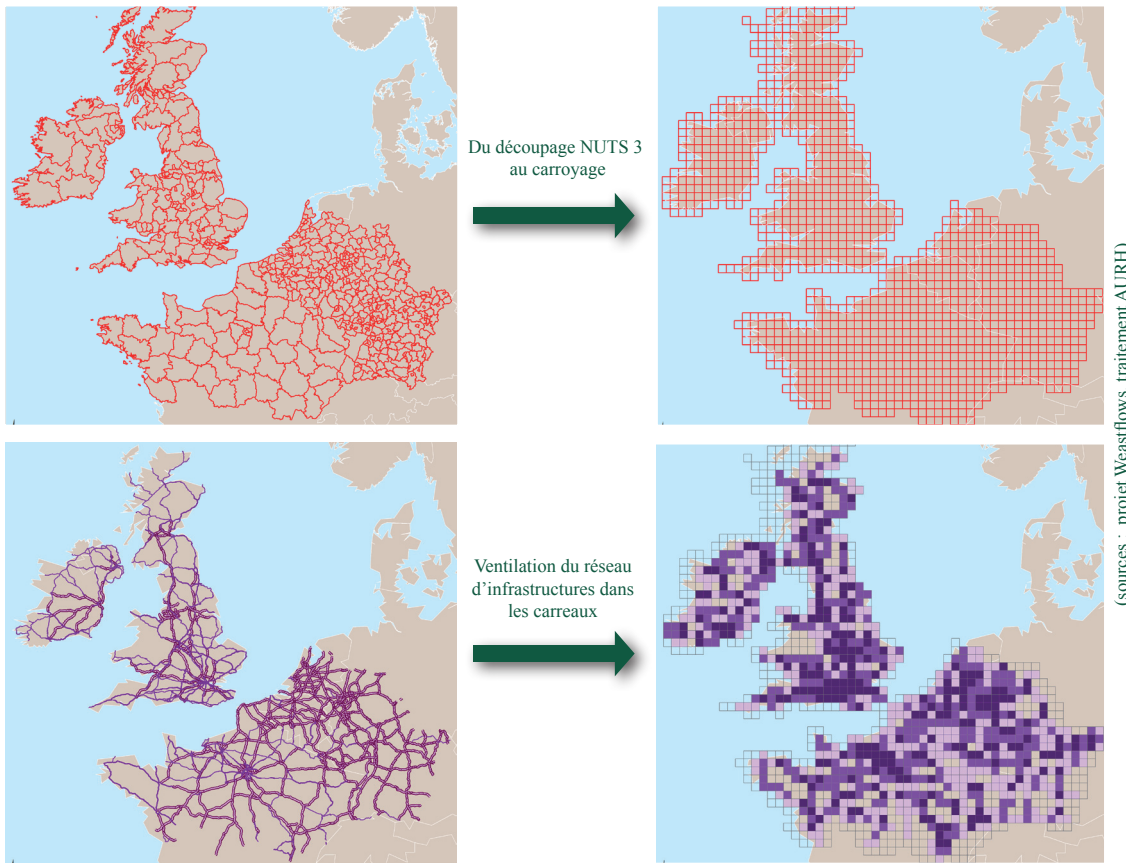
Chaque carreau est porteur d'une information résultat de son croisement avec les infrastructures de transport. Le carroyage permet :

- de dépasser les limites des découpages administratifs ou statistiques classiques,

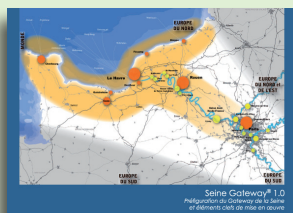
- de fournir un référentiel de données homogènes dans lequel chaque partie du territoire peut être comparée de façon objective,

- de permettre les croisements de données.

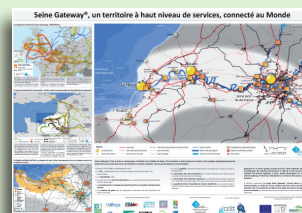
Appliquée à l'analyse des réseaux de transport, cette méthode souligne les concentrations d'infrastructures, pré-identifie des zones de congestion et des secteurs propices au développement de l'intermodalité. Elle met en avant les continuités et les discontinuités du réseau.



Note d'étape n°1
Juin 2013 - Première note de 4 pages faisant un bilan d'étape de l'action de l'AURH dans le projet Weastflows.



Rapport Seine Gateway®
Octobre 2012 - Présentation des gateways étrangers, définition d'un modèle appliqué à la Vallée de la Seine, description du Seine Gateway® et de ses clefs de mise en œuvre.



Poster Seine Gateway®
Avril 2012 - Document présentant le Seine Gateway® comme un territoire à haut niveau de services, connecté au Monde.



Développer un réseau de gateways durables en Europe

Weastflows offre la possibilité de promouvoir le Seine Gateway® en Europe et de le positionner aux côtés d'autres gateways européens, notamment à travers l'Action 3. Celle-ci porte sur la connaissance et la mise en synergie des gateways en utilisant le développement durable comme clé d'entrée.

Six gateways étudiés

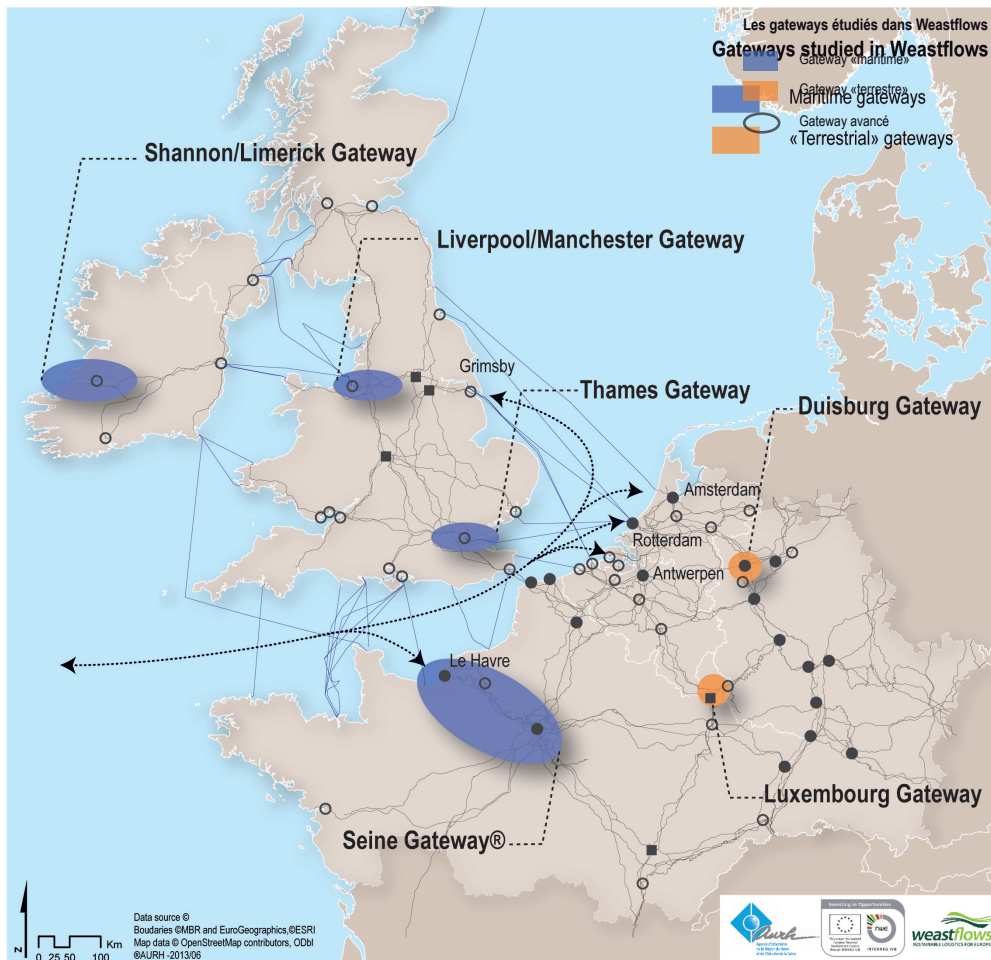
Six gateways sont étudiés dans le cadre de l'Action 3 du projet Weastflows. Quatre gateways se localisent à l'interface entre les flux maritimes et terrestres :

- Shannon Limerick Gateway,
- Liverpool/Manchester Gateway,
- Thames Gateway,
- Seine Gateway®.

Deux gateways occupent une position d'interface entre les flux terrestres multi-modaux :

- Luxembourg Gateway,
- Duisbourg Gateway.

Chaque gateway présente des niveaux de maturité différents et des qualités propres permettant le développement d'une logistique dite « durable ».



Localisation des gateways étudiés dans Weastflows (Sources : Projet Weastflows, traitement AURH)

Une définition partagée d'un « gateway durable »

Un « gateway durable » fait référence à une ville ou une région disposant d'un écosystème logistique contribuant à la fois au développement économique, au bien-être social et à un impact environnemental limité. Le socle d'un gateway durable : un réseau d'infrastructures multi-modes et des politiques publiques qui permettent de tendre vers plus de durabilité (réduction des émissions de CO₂, développement de solutions de transport multimodal, soutient à l'innovation, etc.).

Une boîte à outils au service des politiques publiques

Dans cette optique, MWRA (Mid-West Region Authority), le partenaire irlandais pilote de l'Action 3, a travaillé avec les partenaires porteurs de gateways. Ensemble, ils ont développé une boîte à outils à destination des acteurs publics et privés pour les aider dans la définition de leurs politiques en matière de transport de marchandises et de logistique et accompagner la mise en œuvre de gateways durables. Parmi les

outils développés figurent un label et un logo « sustainable freight gateway ».

Un label faisant de la logistique durable un argument compétitif

Chacun des partenaires, dont l'AURH, est invité à s'approprier et à mettre en œuvre ce label pour son propre gateway. Il a vocation à encourager le développement de la logistique durable et à en faire un argument compétitif à valoriser, à l'instar de la démarche

Lean&Green. Cette démarche développée aux Pays-Bas et étendue à d'autres pays encourage les entreprises à réduire leurs émissions de CO₂.

La mise en œuvre du label « sustainable freight gateway » et son partage au niveau européen doit favoriser la coopération et la défense d'intérêts communs par des actions de lobbying et permettre la constitution d'un réseau de « gateways durables » dont Seine Gateway® pourrait être le leader.

Le logo développé pour accompagner le label « sustainable freight gateway » et sa déclinaison pour Seine Gateway® (Sources : Projet Weastflows, mis en œuvre par MWRA)



sustainable freight gateway

Seine Gateway®

Agence d'Urbanisme de la Région du Havre et de l'Estuaire de la Seine

4 quai Guillaume Le Testu - 76063 Le Havre cedex - 02 35 42 17 88 - aurh@aurh.fr - www.aurh.fr

Contact : Juliette Duszynski, chef de projet stratégie et développement économique et portuaire, projets européens

www.weastflows.com / www.aurhinweastflows.com

